

# ATLAS DE LA DÉMOGRAPHIE MÉDICALE EN RÉGION POITOU-CHARENTES

Situation au 1<sup>er</sup> Janvier 2009



**Sous la direction** du Dr Patrick ROMESTAING,  
Président de la Section Santé Publique et Démographie Médicale, CNOM  
**Réalisé par** Gwénaëlle LE BRETON-LEROUVILLOIS,  
Géographe de la Santé, CNOM.



ORDRE NATIONAL DES MÉDECINS  
Conseil National de l'Ordre

Avec la participation de :

- Cécile BISSONNIER : Responsable section santé publique
- Delphine BOETSCH : Secrétaire section santé publique
- Philippe CHAPDELAINE : Service informatique

## AVANT-PROPOS

Publiant, pour la première fois des atlas régionaux de démographie médicale, le Conseil National renforce sa volonté de mettre à disposition des Institutionnels et des médecins des informations le plus près possible de la réalité du terrain.

Ces données sont issues des Tableaux des conseils départementaux et analysées par notre service démographie médicale.

Au-delà des chiffres publiés dans l'Atlas national annuel, nous avons souhaité ici montrer, département par département et par commune, combien une analyse plus fine apporte des données pertinentes, parfois inattendues.

S'y trouvent rassemblés, mais dans une déclinaison départementale, les thématiques et variables incontournables de la démographie médicale figurant dans l'Atlas national : effectifs et variations, densités, modes d'activité, répartition territoriale, solde des entrées et des sorties, choix d'activité des nouveaux inscrits, place des femmes.

Après une présentation générale, l'analyse est faite pour les généralistes d'une part puis pour les autres spécialités.

Outre la densité, ont été isolées des variables telles que la part des médecins âgés de plus de 55 ans, la part des libéraux et celle des femmes.

Une présentation de la variation sur vingt ans des effectifs des remplaçants est édifiante sur l'envolée de ce mode d'exercice, choisi par plus de 10 000 médecins actuellement.

L'ensemble des atlas régionaux a été remis aux membres de la mission « Refondation de la médecine libérale » pilotée par le président du CNOM, le Docteur Michel Legmann.

Au moment où sont installées les Agences Régionales de Santé, le Conseil National a voulu, par la publication d'analyses régionales et départementales, fournir aux Conseils régionaux de l'Ordre un outil démontrant, s'il en était besoin, la connaissance unique en matière de démographie de l'Institution ordinale.



Dr Patrick ROMESTAING  
Président de la section Santé Publique  
et Démographie Médicale



## SOMMAIRE

I – Les médecins inscrits au Tableau de l'Ordre

II – Les médecins généralistes

III – Les médecins spécialistes

IV – Les remplaçants

V – Le cadre d'activité et le mode d'exercice



# I – Les médecins inscrits au Tableau de l'ordre

## I.1 – Les généralités

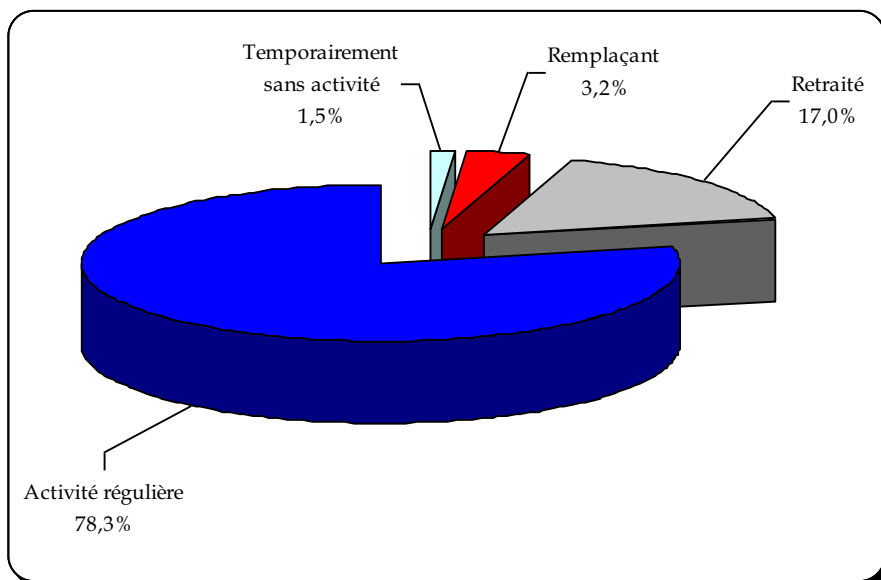
Les médecins de la région Poitou-Charentes représentent 2,4% de l'effectif national. Au 1<sup>er</sup> janvier 2009, 6 189 médecins sont inscrits au Tableau de l'Ordre de la région Poitou-Charentes ; soit 0,03% de plus qu'au 1<sup>er</sup> janvier 2008. Avec une densité de 289 médecins pour 100 000 habitants, la région Poitou-Charentes dispose de données démographiques proches de la moyenne nationale. Toutefois des disparités existent entre les départements.

Tableau n°1 : Variation des effectifs des médecins inscrits au Tableau de l'Ordre

Département	Variation 2008/2009
Charente	-1,2%
Charente-Maritime	+1,1%
Deux-Sèvres	-1,8%
Vienne	+0,6%
<b>Total</b>	<b>+0,03%</b>

78,3% des médecins sont inscrits en activité régulière (-0,5% en un an). Les médecins remplaçants représentent 3,2% des effectifs. Ils enregistrent une diminution de 2,5% en un an.

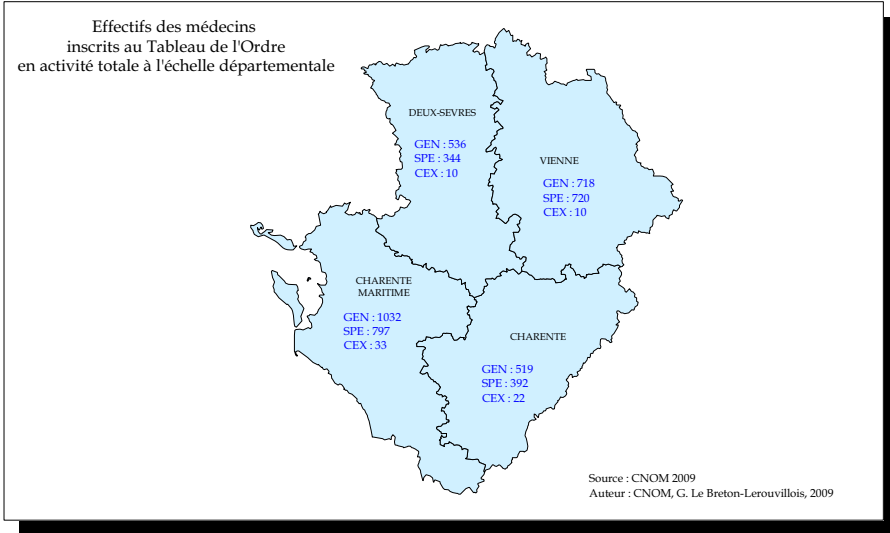
Graphique n°1 : Les modes d'activité des médecins inscrits



## I.2 – En activité totale

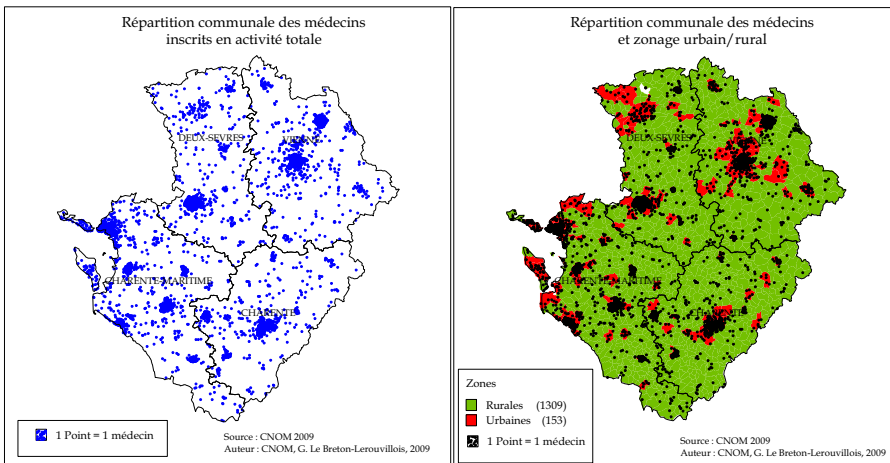
Les médecins inscrits en activité totale<sup>1</sup> sont au nombre de 5 133. Agés en moyenne de 51 ans, les femmes représentent 38% des effectifs et les hommes 62%.

Carte n°1 : Effectifs des médecins inscrits au Tableau de l'Ordre en activité totale



NB : CEX = Compétence exclusive

Carte n°2 : Répartition des médecins et zonage urbain/rural à l'échelle de la commune



<sup>1</sup> L'activité totale se compose des médecins temporairement sans activité, des médecins remplaçants et des médecins en activité régulière

Tableau n°2 : Densité, âge et pourcentage des femmes en activité totale

	PSDC	Densité générale pour 100 000 hbs	Age (moyenne)	Femmes (part)
Charente	360170	259	52	34,9%
Charente-Maritime	616708	301,9	51	36,4%
Deux-Sèvres	371747	239,4	51	37%
Vienne	430231	336,6	50	41,1%
Poitou-Charentes	1778856	288,6	51	37,6%
Métropole	62809976	312	51	40%

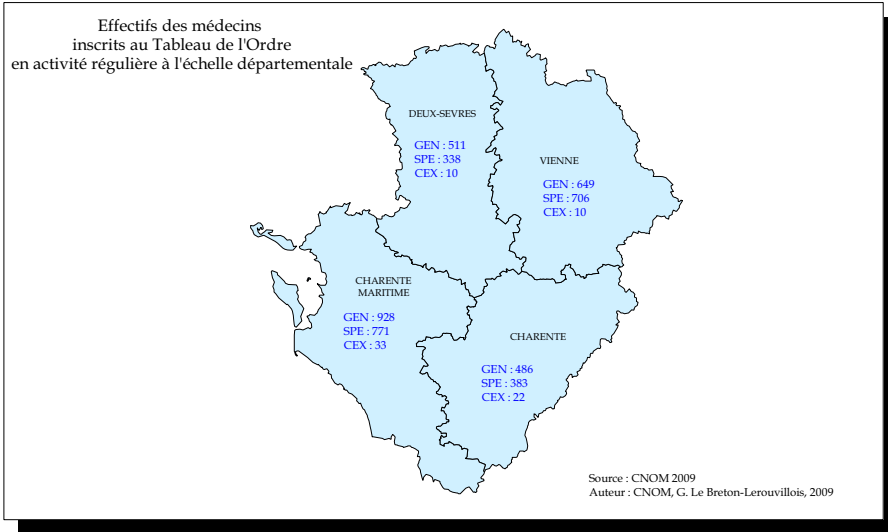
NB : PSDC = Population Sans Double Compte

### I.3 – En activité régulière

Les médecins en activité régulière<sup>2</sup> sont au nombre de 4847 soit 0,53% de moins qu'au 1<sup>er</sup> janvier 2008.

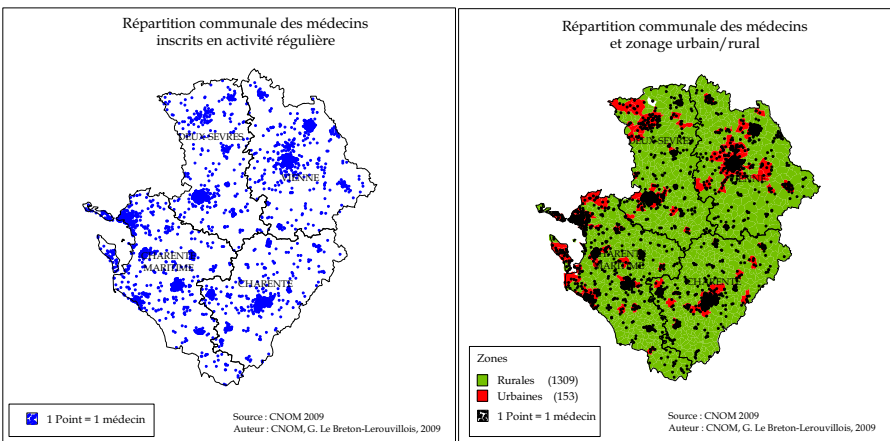
La densité médicale est de 272 pour 100 000 habitants.

Carte n°3 : Effectifs des médecins inscrits au Tableau de l'Ordre en activité régulière



NB : CEX = Compétence exclusive

Carte n°4 : Répartition des médecins et zonage urbain/rural à l'échelle de la commune



<sup>2</sup> Activité régulière : activité régulièrement exercée dans un même lieu

Tableau n°3 : Densité, âge et pourcentage des femmes en activité régulière

	PSDC	Densité générale pour 100 000 hbs	Age (moyenne)	Femmes (part)
Charente	360170	247,4	52	34,5%
Charente-Maritime	616708	280,8	51	35,3%
Deux-Sèvres	371747	231,1	51	36,5%
Vienne	430231	317,3	50	39,9%
Poitou-Charentes	1778856	272,5	51	36,6%
Métropole	62809976	290	51	39%

NB : PSDC = Population Sans Double Compte

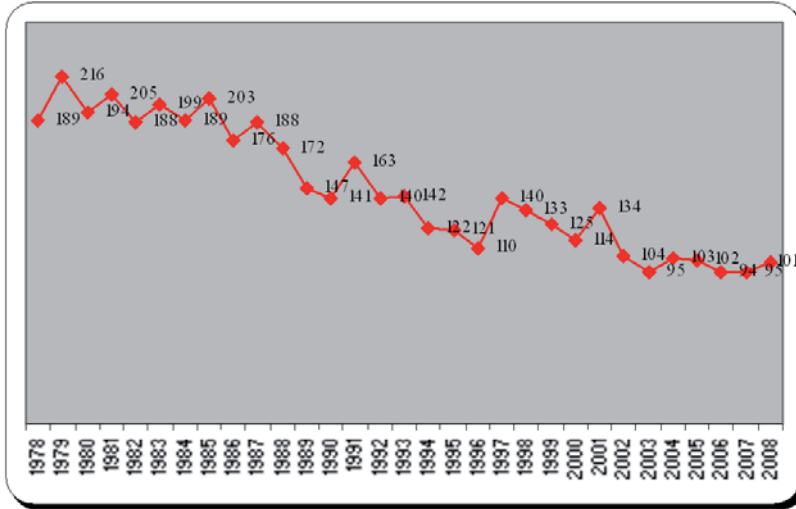
## 1.4 – Le solde des entrées et des sorties

Le solde des entrées et des sorties est sous la double dépendance du recrutement des nouveaux médecins (entrées) et de l'arrêt d'activité professionnelle des plus âgés (sorties).

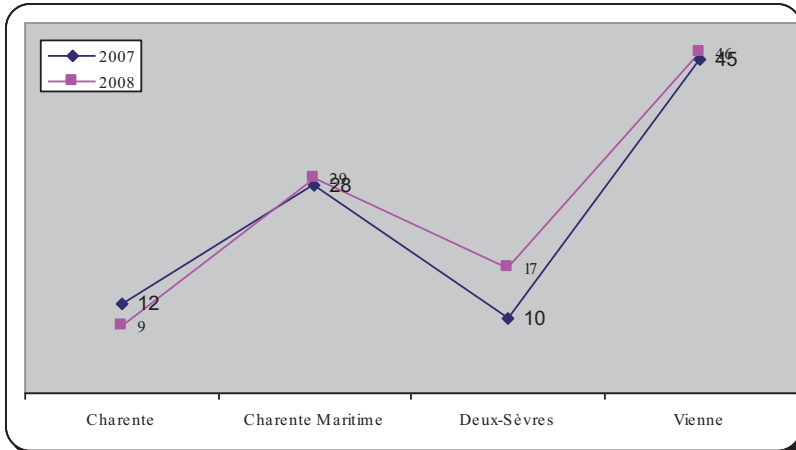
### 1.4.1 – Les entrées

Au 1<sup>er</sup> janvier 2009, le Tableau de l'Ordre de la région Poitou-Charentes recense 101 nouvelles inscriptions contre 95 au 1<sup>er</sup> janvier 2008 ; soit +6,3% en un an. La région Poitou-Charentes a enregistré une baisse de 47% des nouvelles inscriptions en trente ans.

Graphique n°2 : Évolution du solde des entrées de 1978 à 2008



Graphique n°3 : Évolution du solde des entrées par département



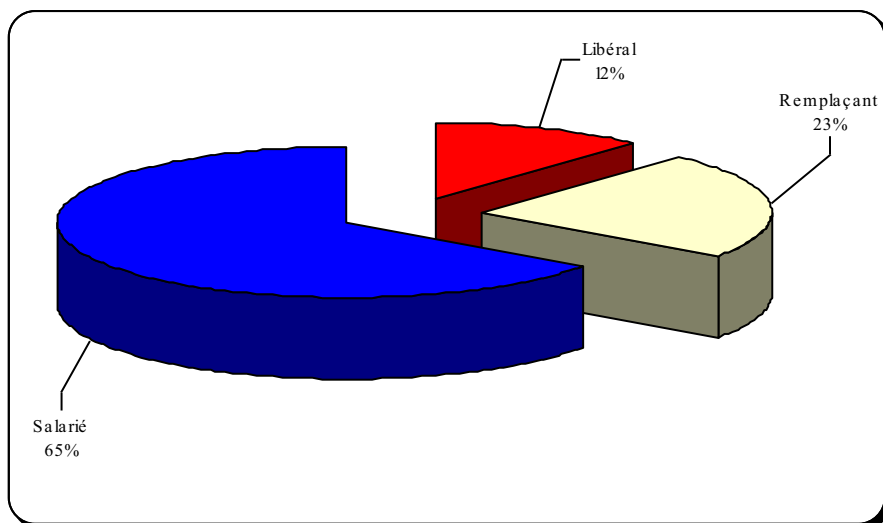
L'âge moyen de la 1<sup>ère</sup> inscription au tableau de l'Ordre de la région Poitou-Charentes est de 33 ans<sup>3</sup> ; 32 ans pour les femmes<sup>4</sup> et 36 ans pour les hommes<sup>5</sup>. Cet âge varie en fonction des départements.

Tableau n°4 : Moyenne d'âge par département

	Moyenne d'âge
Charente	33 ans
Charente-Maritime	33 ans
Deux-Sèvres	36 ans
Vienne	32 ans
<b>Poitou-Charentes</b>	<b>33 ans</b>

65% des nouveaux inscrits ont fait le choix d'exercer leur activité en secteur salarié. 23% effectuent des remplacements et 12% s'installent en libéral.

Graphique n°4 : Secteur d'activité des nouveaux inscrits



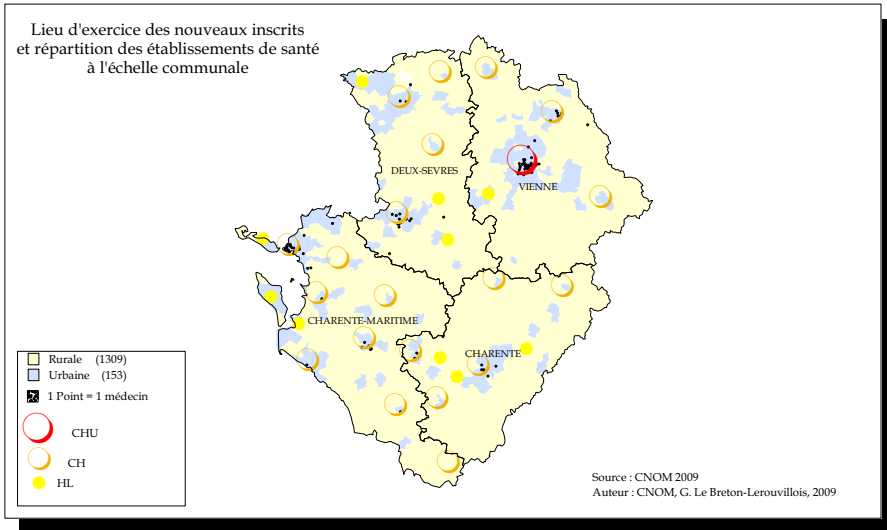
51,5% des nouveaux inscrits sont des médecins généralistes. Viennent ensuite par ordre numérique la gynécologie-obstétrique, l'anesthésie-réanimation et la psychiatrie.

<sup>3</sup> Moyenne nationale : 34,7 ans

<sup>4</sup> Moyenne d'âge nationale chez les femmes : 33,5 ans

<sup>5</sup> Moyenne d'âge nationale chez les hommes : 36 ans

Carte n°5 : Lieu d'exercice des nouveaux inscrits et répartition des établissements de santé à l'échelle communale

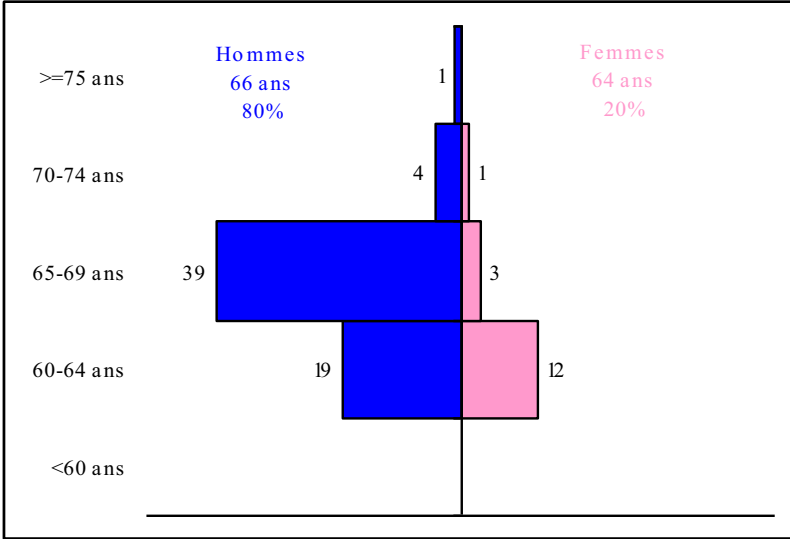


34% des nouveaux inscrits ont choisi d'exercer leur activité à Poitiers.

### 1.4.2 – Les sorties

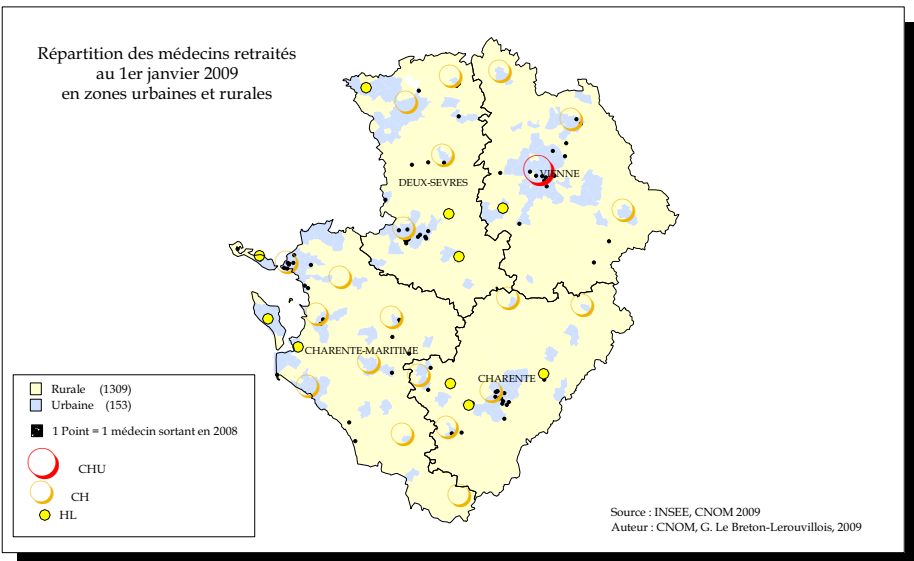
Au 1<sup>er</sup> janvier 2009, l'âge moyen de départ à la retraite des médecins est de 65 ans (respectivement 64 ans pour les femmes et 66 ans pour les hommes). Les hommes représentent 80% des sortants.

Graphique n°5 : Pyramide des âges des médecins retraités au 1<sup>er</sup> janvier 2009

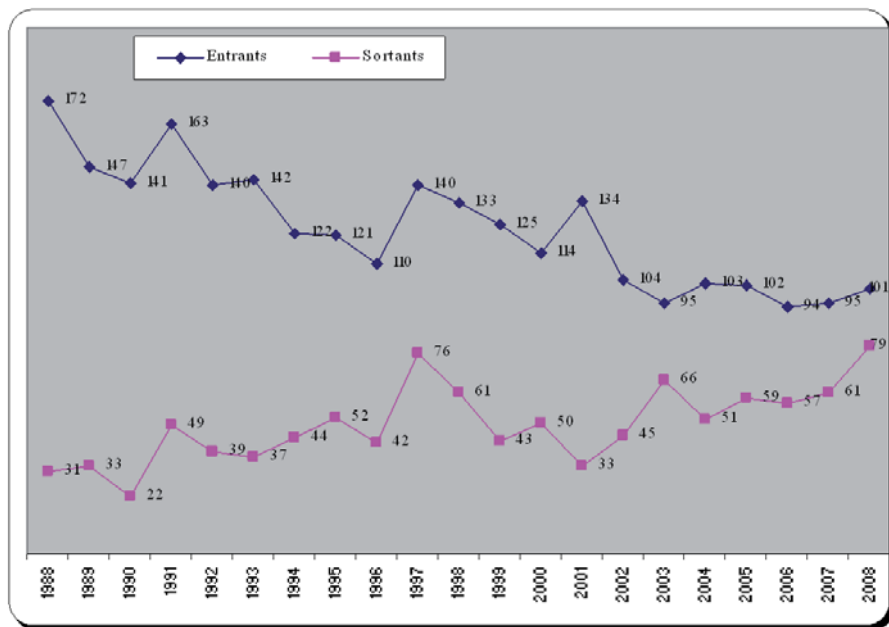


80% des médecins retraités au 1<sup>er</sup> janvier 2009 sont des médecins généralistes.

Carte n°6 : Répartition des médecins sortants du Tableau au 1<sup>er</sup> janvier 2009 en zones urbaines et rurales



Graphique n°6 : Le rapport des médecins entrants et sortants entre 1988 et 2008



Au 1<sup>er</sup> janvier 2009, le tableau de l'Ordre recense 101 médecins entrants et 79 médecins sortants. Les effectifs des nouveaux inscrits ont diminué de 41% en vingt ans tandis que les sortants sont 156% de plus qu'au 1<sup>er</sup> janvier 1988.

## II – Les médecins généralistes

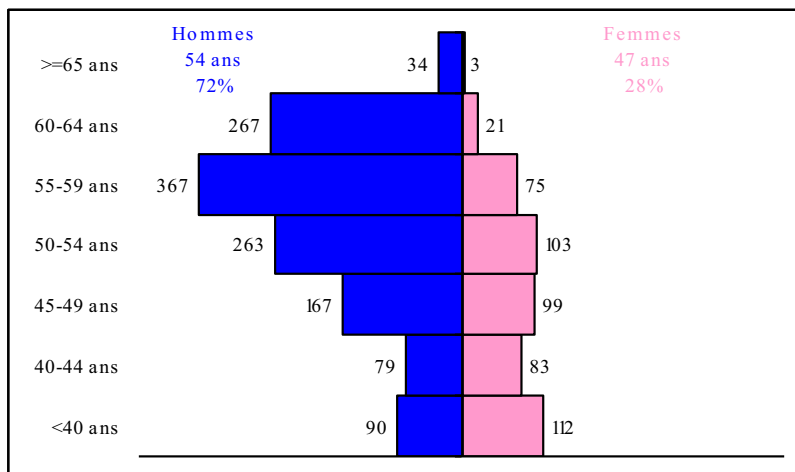
Au 1<sup>er</sup> janvier 2009, 3388 médecins généralistes sont inscrits au tableau de l'Ordre. Ils représentent 55% des effectifs. 76% des médecins généralistes exercent leur profession en activité régulière.

Tableau n°5 : Les types d'activité des médecins généralistes par département

	Charente	Charente Maritime	Deux-Sèvres	Vienne	Total
Retraité	107	220	97	121	<b>545</b>
Retraité "Actif"	7	14	13	4	<b>38</b>
Temporairement sans activité	12	22	7	21	<b>62</b>
Remplaçant	21	82	18	48	<b>169</b>
Activité régulière	486	928	511	649	<b>2574</b>
<b>Total</b>	<b>633</b>	<b>1266</b>	<b>646</b>	<b>843</b>	<b>3388</b>

Agés en moyenne de 51 ans, les libéraux exclusifs représentent 69% des effectifs de médecins généralistes inscrits au Tableau de l'Ordre tandis que 12% des nouveaux entrants choisissent ce mode d'exercice.

Graphique n°7 : Pyramide des âges des médecins généralistes libéraux exclusifs

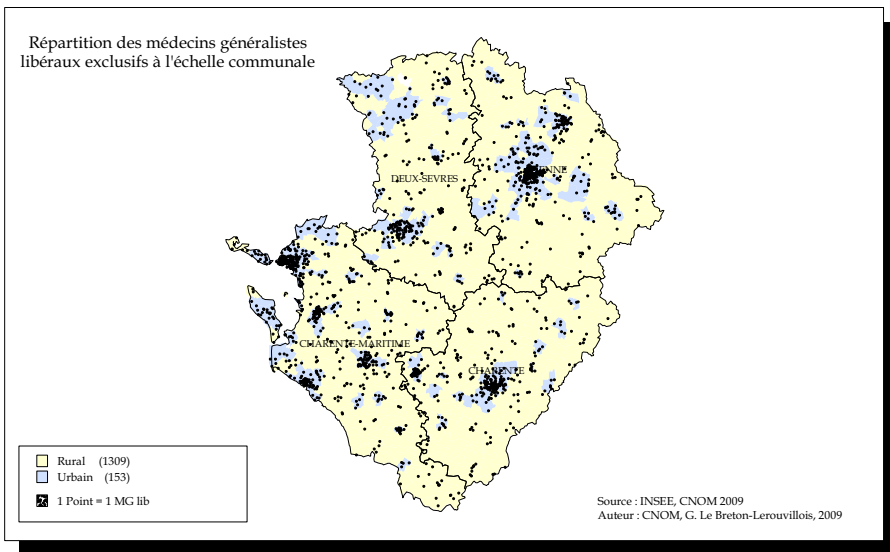


La médecine générale libérale exclusive est très largement représentée par les hommes (72%).

Tableau n°6 : Densité, moyenne d'âge, part des 55 ans et plus, part des femmes chez les médecins généralistes libéraux

	Densité 100 000 hbs	Moy_Age	>=55 ans	Part femmes
<b>Charente</b>	92,7	53	48%	25%
<b>Charente-Maritime</b>	112	51	42%	29%
<b>Deux-Sèvres</b>	83,4	52	45%	26%
<b>Vienne</b>	99,5	51	41%	32%
<b>Poitou-Charentes</b>	99,1	52	44%	28%
<b>Métropole</b>	<b>90,7</b>	<b>52</b>	<b>42%</b>	<b>29%</b>

Carte n°7 : Répartition des médecins généralistes libéraux exclusifs à l'échelle communale



### III – Les médecins spécialistes

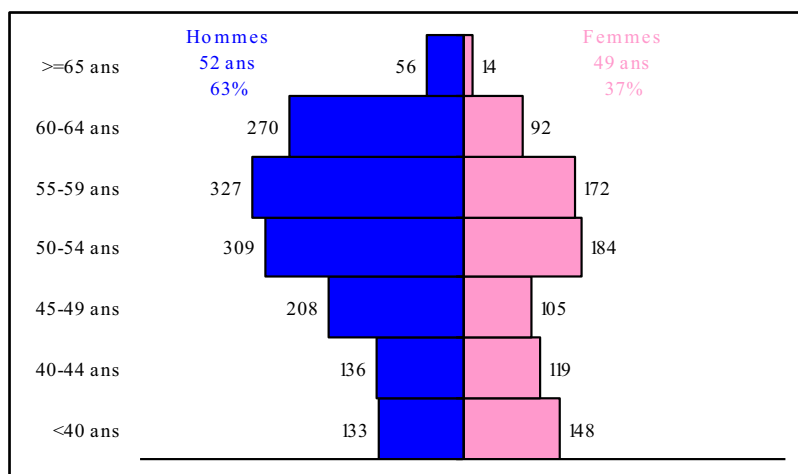
Au 1<sup>er</sup> janvier 2009, 2801 médecins spécialistes sont inscrits au tableau de l'Ordre. 81% des médecins spécialistes exercent leur profession en activité régulière.

Tableau n°7 : Les types d'activité des médecins spécialistes par département

	Charente	Charente Maritime	Deux-Sèvres	Vienne	Total
Retraité	87	192	77	87	<b>443</b>
Retraité "Actif"	8	11	8	3	<b>30</b>
Temporairement sans activité	3	11	5	9	<b>28</b>
Remplaçant	6	15	1	5	<b>27</b>
Activité régulière	405	804	348	716	<b>2273</b>
<b>Total</b>	<b>509</b>	<b>1033</b>	<b>439</b>	<b>820</b>	<b>2801</b>

Agés en moyenne de 51 ans, les libéraux exclusifs représentent 42% des effectifs de médecins spécialistes inscrits au Tableau de l'Ordre.

Graphique n°8 : Pyramide des âges des médecins spécialistes en activité régulière

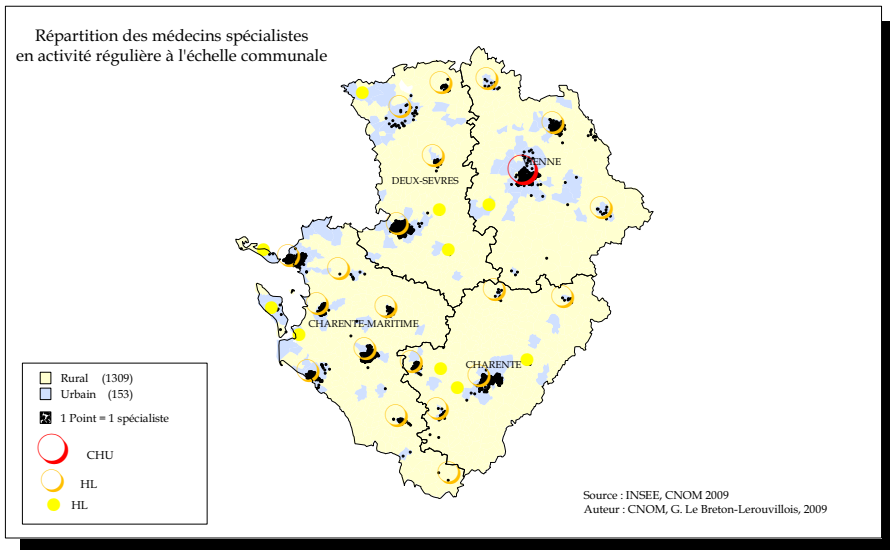


47,7% des médecins spécialistes exercent leur activité en tant que médecine salarié

Tableau n°8 : Densité, moyenne d'âge, part des 55 ans et plus, part des femmes chez les médecins spécialistes en activité régulière

	Densité 100 000 hbs	Moy_Age	>=55 ans	Part femmes
<b>Charente</b>	112,5	53	45%	33%
<b>Charente-Maritime</b>	130,4	51	41%	36%
<b>Deux-Sèvres</b>	93,6	52	42%	34%
<b>Vienne</b>	166,4	50	38%	40%
<b>Poitou-Charentes</b>	127,8	51	41%	37%
<b>Métropole</b>	<b>166,9</b>	<b>51</b>	<b>40%</b>	<b>40%</b>

Carte n°8 : Répartition des médecins spécialistes en activité régulière à l'échelle communale



## IV – Les médecins remplaçants

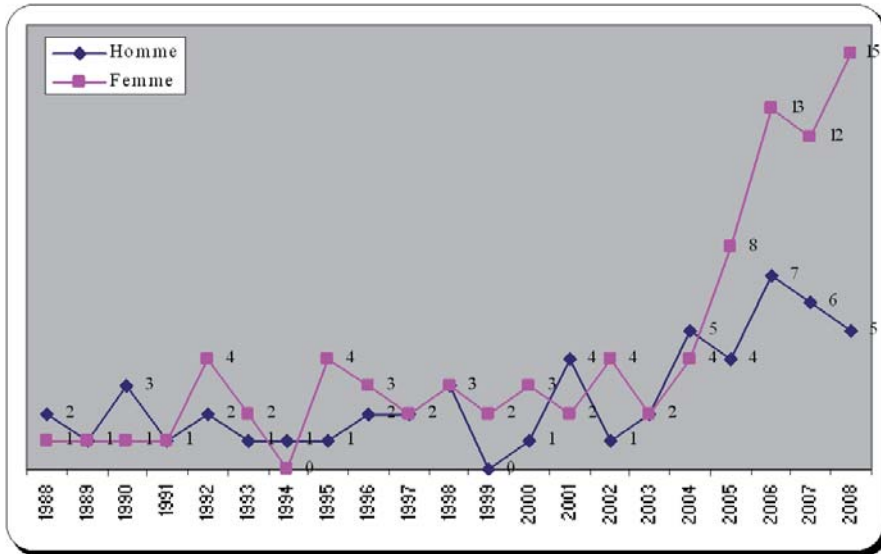
Au 1<sup>er</sup> janvier 2009, le Tableau de l'Ordre de la région Poitou-Charentes recense 196 médecins remplaçants. En vingt ans, les effectifs des médecins remplaçants ont augmenté de 250%. Ces effectifs varient en fonction des départements et des genres.

Tableau n°9 : Variation des effectifs de médecins remplaçants entre 1988 et 2008

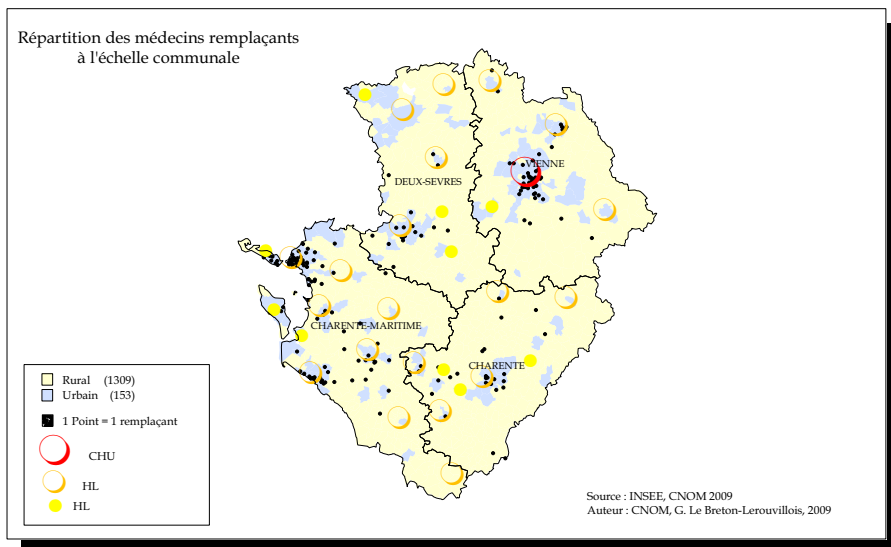
Variation 2008-1988	Hommes	Femmes	Total
Charente	275%	1100%	440%
Charente-Maritime	92%	364%	177%
Deux-Sèvres	67%	800%	171%
Vienne	320%	700%	489%
<b>Poitou-Charentes</b>	<b>136%</b>	<b>512%</b>	<b>250%</b>

Alors que les médecins remplaçants sont âgés en moyenne de 45 ans, les femmes représentent 53% des effectifs.

Graphique n°9 : Évolution des effectifs par genre de 1988 à 2008



Carte n°9 : Répartition des médecins remplaçants à l'échelle communale



10,7% des médecins effectuent leur remplacement à La Rochelle et 10,2% à Poitiers.

## V – Le cadre d'activité et le mode d'exercice

Graphique n°10 : Effectifs des premières inscriptions entre 1988 et 2008 par mode d'exercice

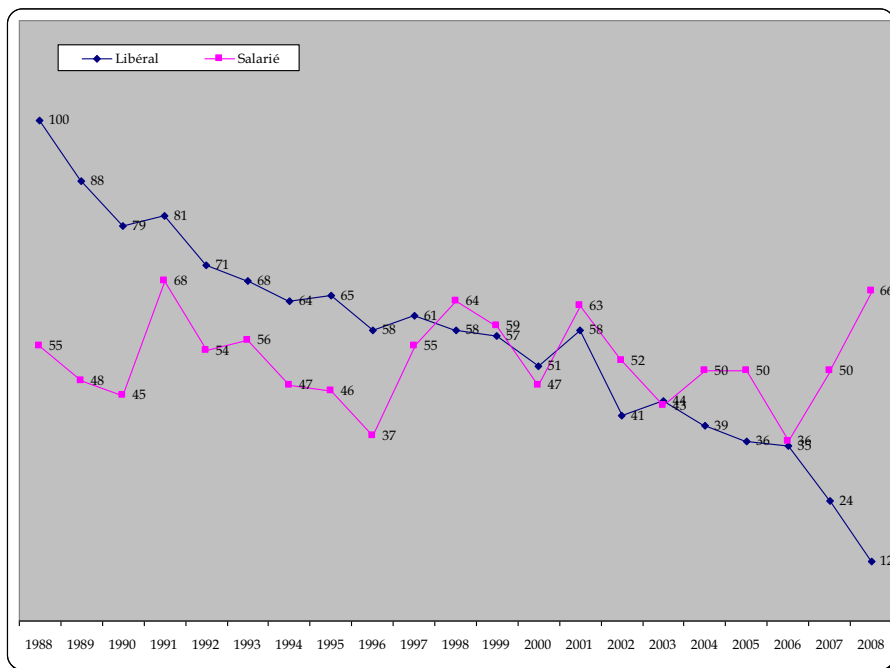




Tableau n°10 : Effectifs en activité régulière par spécialité et par mode d'exercice

	Libéral	Salarié	Divers	Mixte	Total
Anatomie et cytologie-pathologiques	16	12	1	0	<b>29</b>
Anesthésie-réanimation	74	145	0	4	<b>223</b>
Biologie médicale	24	22	1	1	<b>48</b>
Cardiologie et maladies vasculaires	76	49	0	23	<b>148</b>
Chirurgie générale	13	27	0	15	<b>55</b>
Chirurgie infantile	0	1	0	2	<b>3</b>
Chirurgie maxillo-faciale	4	1	0	0	<b>5</b>
Chirurgie orthopédique et traumatologie	34	18	0	12	<b>64</b>
CPRE	9	3	0	0	<b>12</b>
Chirurgie thoracique et cardio-vasculaire	2	3	0	2	<b>7</b>
Chirurgie urologique	18	7	0	3	<b>28</b>
Chirurgie vasculaire	6	1	0	5	<b>12</b>
Chirurgie viscérale et digestive	8	4	0	2	<b>14</b>
Dermatologie et vénéréologie	66	4	0	1	<b>71</b>
Endocrinologie et métabolisme	9	11	0	3	<b>23</b>
Gastro-entérologie et hépatologie	34	25	0	14	<b>73</b>
Génétique médicale	1	2	0	0	<b>3</b>
Gériatrie	0	31	0	0	<b>31</b>
Gynécologie médicale	30	1	0	0	<b>31</b>
Gynécologie médicale et obstétrique	33	12	0	6	<b>51</b>
Gynécologie-obstétrique	25	31	0	10	<b>66</b>
Hématologie	0	5	0	0	<b>5</b>
Médecine du travail	0	157	0	0	<b>157</b>
Médecine générale	1328	762	3	73	<b>2166</b>
Médecine interne	1	34	0	2	<b>37</b>
Médecine nucléaire	7	4	0	2	<b>13</b>
Médecine physique et de réadaptation	7	27	0	5	<b>39</b>
Néphrologie	0	23	0	1	<b>24</b>
Neuro-psychiatrie	1	1	0	0	<b>2</b>
Neurochirurgie	1	6	0	1	<b>8</b>
Neurologie	11	18	0	11	<b>40</b>
Oncologie médicale	1	13	0	0	<b>14</b>
Ophthalmologie	91	8	0	15	<b>114</b>
ORL	27	8	0	5	<b>40</b>
Pédiatrie	31	63	0	13	<b>107</b>
Pneumologie	17	27	0	9	<b>53</b>
Psychiatrie	58	109	0	16	<b>183</b>
Psychiatrie de l'enfant et de l'adolescent	8	20	0	2	<b>30</b>
Radiodiagnostic et imagerie médicale	109	44	0	21	<b>174</b>
Radiodiagnostic et radiothérapie	3	0	0	0	<b>3</b>
Radiothérapie et onco-radiothérapie	3	8	0	3	<b>14</b>
Réanimation médicale	0	2	0	0	<b>2</b>
Rhumatologie	31	15	0	1	<b>47</b>
Santé publique et médecine sociale	0	31	0	0	<b>31</b>
Spécialité médecine générale	491	27	0	15	<b>533</b>
Stomatologie	11	2	0	1	<b>14</b>
<b>Total</b>	<b>2719</b>	<b>1824</b>	<b>5</b>	<b>299</b>	<b>4847</b>

[www.conseil-national.medecin.fr](http://www.conseil-national.medecin.fr)

CONSEIL NATIONAL  
DE L'ORDRE DES MÉDECINS  
180 boulevard Haussmann  
75008 Paris

Contact : Santé Publique et Démographie Médicale

Tél. : 01 53 89 33 19

[le\\_breton.gwenaelle@cn.medecin.fr](mailto:le_breton.gwenaelle@cn.medecin.fr)