

# ATLAS DE LA DÉMOGRAPHIE MÉDICALE EN RÉGION PICARDIE

Situation au 1<sup>er</sup> Janvier 2009



**Sous la direction** du Dr Patrick ROMESTAING,  
Président de la Section Santé Publique et Démographie Médicale, CNOM  
**Réalisé par** Gwénaëlle LE BRETON-LEROUVILLOIS,  
Géographe de la Santé, CNOM.



ORDRE NATIONAL DES MÉDECINS  
Conseil National de l'Ordre

Avec la participation de :

- Cécile BISSONNIER : Responsable section santé publique
- Delphine BOETSCH : Secrétaire section santé publique
- Philippe CHAPDELAINE : Service informatique

## AVANT-PROPOS

Publiant, pour la première fois des atlas régionaux de démographie médicale, le Conseil National renforce sa volonté de mettre à disposition des Institutionnels et des médecins des informations le plus près possible de la réalité du terrain.

Ces données sont issues des Tableaux des conseils départementaux et analysées par notre service démographie médicale.

Au-delà des chiffres publiés dans l'Atlas national annuel, nous avons souhaité ici montrer, département par département et par commune, combien une analyse plus fine apporte des données pertinentes, parfois inattendues.

S'y trouvent rassemblés, mais dans une déclinaison départementale, les thématiques et variables incontournables de la démographie médicale figurant dans l'Atlas national : effectifs et variations, densités, modes d'activité, répartition territoriale, solde des entrées et des sorties, choix d'activité des nouveaux inscrits, place des femmes.

Après une présentation générale, l'analyse est faite pour les généralistes d'une part puis pour les autres spécialités.

Outre la densité, ont été isolées des variables telles que la part des médecins âgés de plus de 55 ans, la part des libéraux et celle des femmes.

Une présentation de la variation sur vingt ans des effectifs des remplaçants est édifiante sur l'envolée de ce mode d'exercice, choisi par plus de 10 000 médecins actuellement.

L'ensemble des atlas régionaux a été remis aux membres de la mission « Refondation de la médecine libérale » pilotée par le président du CNOM, le Docteur Michel Legmann.

Au moment où sont installées les Agences Régionales de Santé, le Conseil National a voulu, par la publication d'analyses régionales et départementales, fournir aux Conseils régionaux de l'Ordre un outil démontrant, s'il en était besoin, la connaissance unique en matière de démographie de l'Institution ordinale.



Dr Patrick ROMESTAING  
Président de la section Santé Publique  
et Démographie Médicale



# SOMMAIRE

I – Les médecins inscrits au Tableau de l'Ordre

II – Les médecins généralistes

III – Les médecins spécialistes

IV – Les remplaçants

V – Le cadre d'activité et le mode d'exercice



# I – Les médecins inscrits au Tableau de l'Ordre

## I.1 – Les généralités

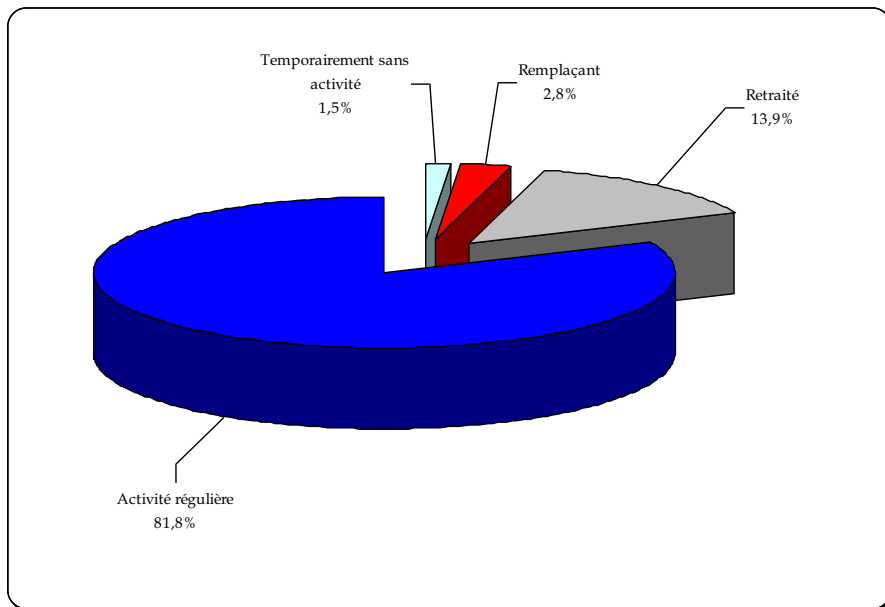
Les médecins de la région Picardie représentent 2,2% de l'effectif national. Au 1<sup>er</sup> janvier 2009, 5 647 médecins sont inscrits au Tableau de l'Ordre de la région Picardie ; soit 1,3% de moins qu'au 1<sup>er</sup> janvier 2008. Avec une densité de 250 médecins pour 100 000 habitants, la région Picardie se situe parmi les régions ayant une très faible densité médicale. Des disparités existent entre les départements.

Tableau n°1 : Variation des effectifs des médecins inscrits au Tableau de l'Ordre

Département	Variation 2008/2009
Aisne	-4,1%
Oise	-1%
Somme	+0,5%
<b>Total</b>	<b>-1,3%</b>

81,8% des médecins sont inscrits en activité régulière (-1,8% en un an). Les médecins remplaçants représentent 2,8% des effectifs. Ils enregistrent une diminution de 8,2% en un an.

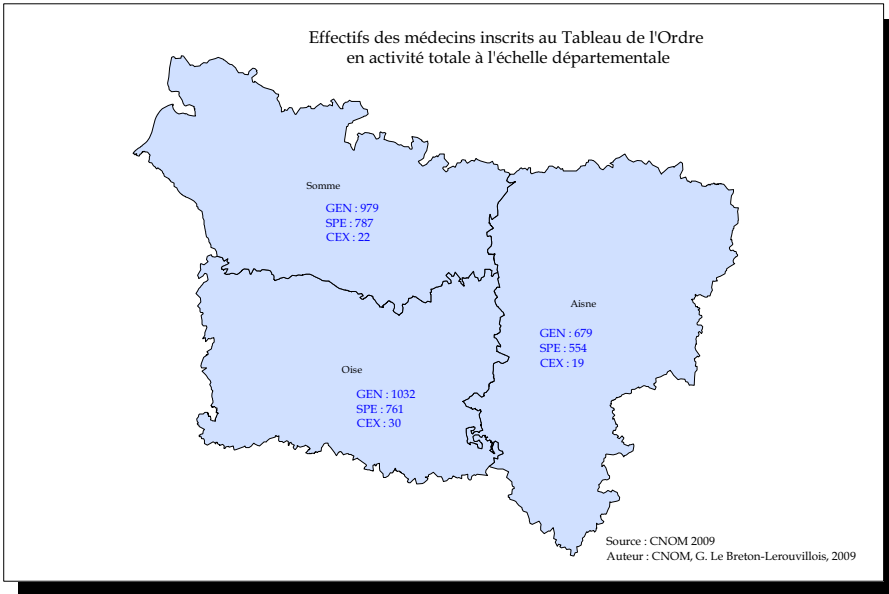
Graphique n°1 : Les modes d'activité des médecins inscrits



## I.2 – En activité totale

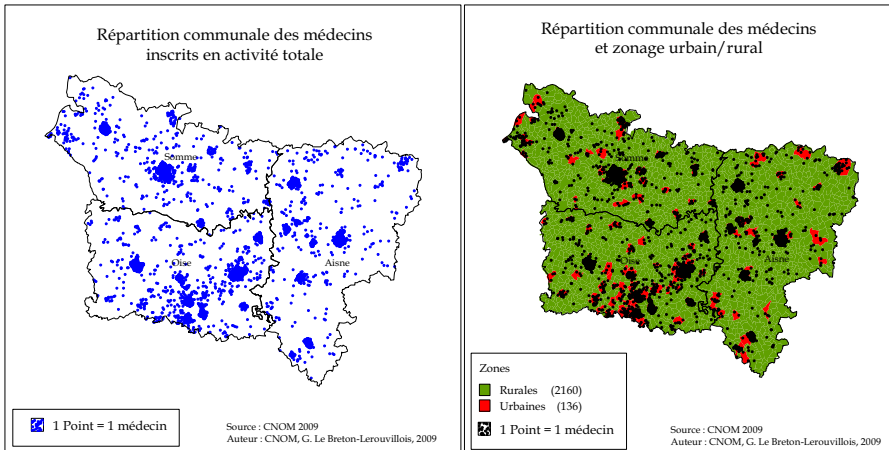
Les médecins inscrits en activité totale<sup>1</sup> sont au nombre de 4863. Agés en moyenne de 51 ans, les femmes représentent 38% des effectifs et les hommes 62%.

Carte n°1 : Effectifs des médecins inscrits au Tableau de l'Ordre en activité totale



NB : CEX = Compétence exclusive

Carte n°2 : Répartition des médecins et zonage urbain/rural à l'échelle de la commune



<sup>1</sup> L'activité totale se compose des médecins temporairement sans activité, des médecins remplaçants et des médecins en activité régulière

Tableau n°2 : Densité, âge et pourcentage des femmes en activité totale

	PSDC	Densité générale pour 100 000 hbs	Age (moyenne)	Femmes (part)
Aisne	552216	226,7	52	29,9%
Oise	812454	224,4	52	38,7%
Somme	577499	309,6	49	37,9%
Picardie	1942169	250,4	51	36,1%
Métropole	62809976	312	51	40%

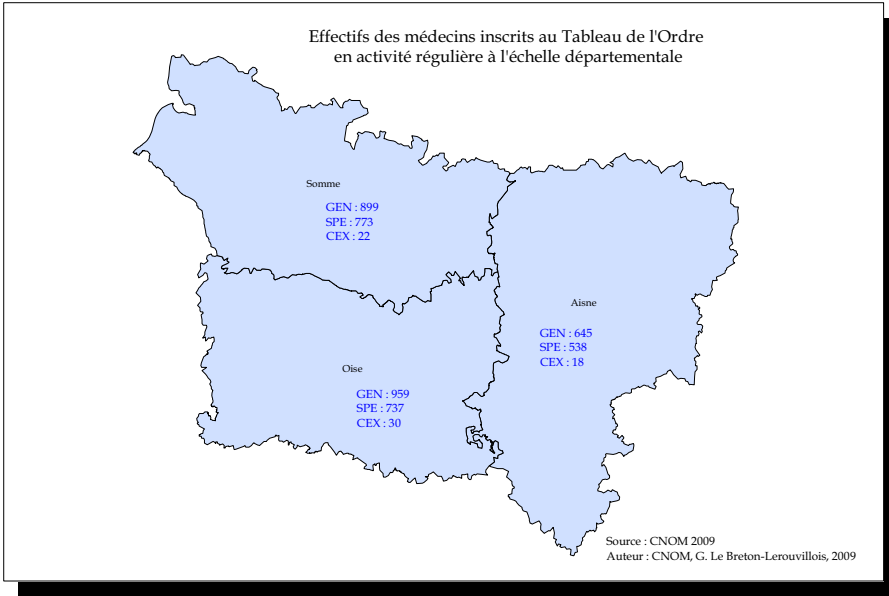
NB : PSDC = Population Sans Double Compte

### I.3 – En activité régulière

Les médecins en activité régulière<sup>2</sup> sont au nombre de 4621 soit 1,8% de moins qu'au 1<sup>er</sup> janvier 2008.

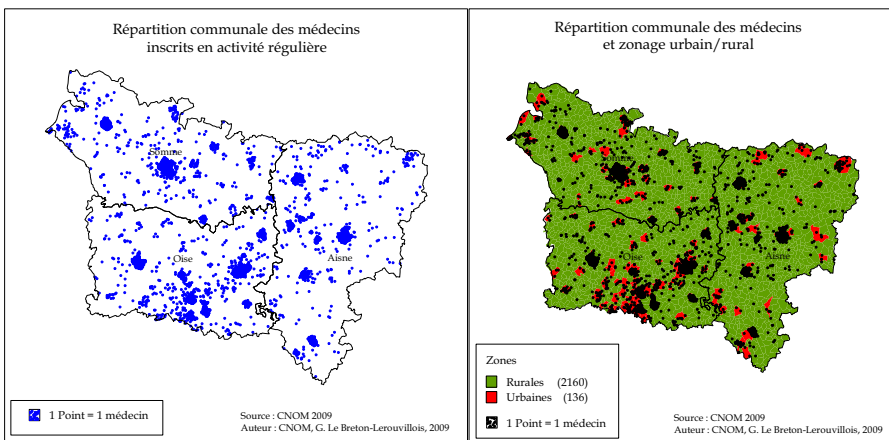
La densité médicale est de 238 pour 100 000 habitants.

Carte n°3 : Effectifs des médecins inscrits au Tableau de l'Ordre en activité régulière



NB : CEX = Compétence exclusive

Carte n°4 : Répartition des médecins et zonage urbain/rural à l'échelle de la commune



<sup>2</sup> Activité régulière : activité régulièrement exercée dans un même lieu

Tableau n°3 : Densité, âge et pourcentage des femmes en activité régulière

	PSDC	Densité générale pour 100 000 hbs	Age (moyenne)	Femmes (part)
Aisne	552216	217,5	52	29,4%
Oise	812454	212,4	52	37,3%
Somme	577499	293,3	49	36,9%
Picardie	1942169	237,9	51	35,1%
Métropole	62809976	290	51	39%

NB : PSDC = Population Sans Double Compte

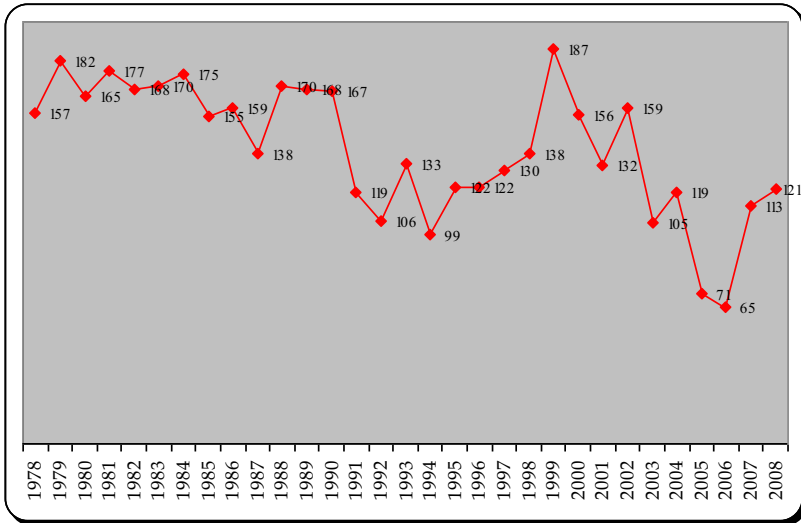
## 1.4 – Le solde des entrées et des sorties

Le solde des entrées et des sorties est sous la double dépendance du recrutement des nouveaux médecins (entrées) et de l'arrêt d'activité professionnelle des plus âgés (sorties).

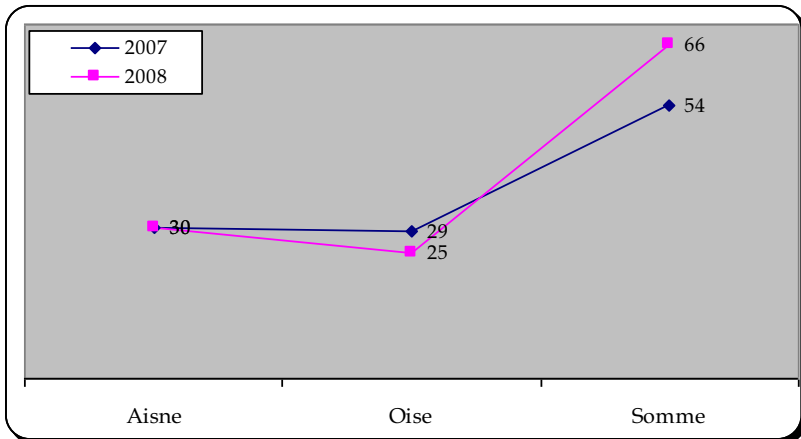
### 1.4.1 – Les entrées

Au 1<sup>er</sup> janvier 2009, le Tableau de l'Ordre de la région Picardie recense 121 nouvelles inscriptions contre 113 au 1<sup>er</sup> janvier 2008 ; soit +7,1% en un an. La région Picardie a enregistré une baisse de 23% des nouvelles inscriptions en trente ans.

Graphique n°2 : Évolution du solde des entrées de 1978 à 2008



Graphique n°3 : Évolution du solde des entrées par département



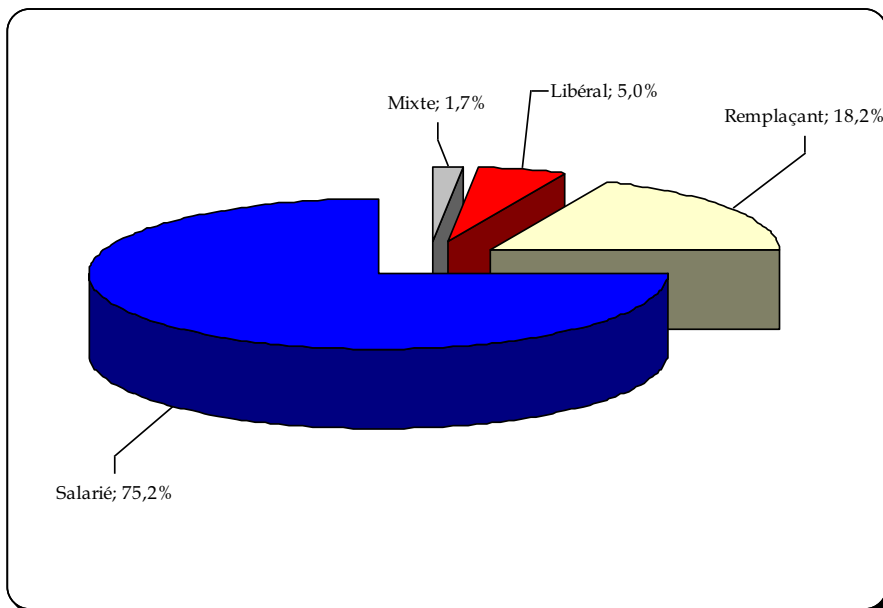
L'âge moyen de la 1<sup>ère</sup> inscription au tableau de l'Ordre de la région Picardie est de 35 ans<sup>3</sup> ; 34 ans pour les femmes<sup>4</sup> et 37 ans pour les hommes<sup>5</sup>. Cet âge varie en fonction des départements.

Tableau n°4 : Moyenne d'âge par département

	Moyenne d'âge
Aisne	39 ans
Oise	36 ans
Somme	33 ans
<b>Picardie</b>	<b>35 ans</b>

75,2% des nouveaux inscrits ont fait le choix d'exercer leur activité en secteur salarié. 18,2% effectuent des remplacements et 5% s'installent en libéral.

Graphique n°4 : Secteur d'activité des nouveaux inscrits



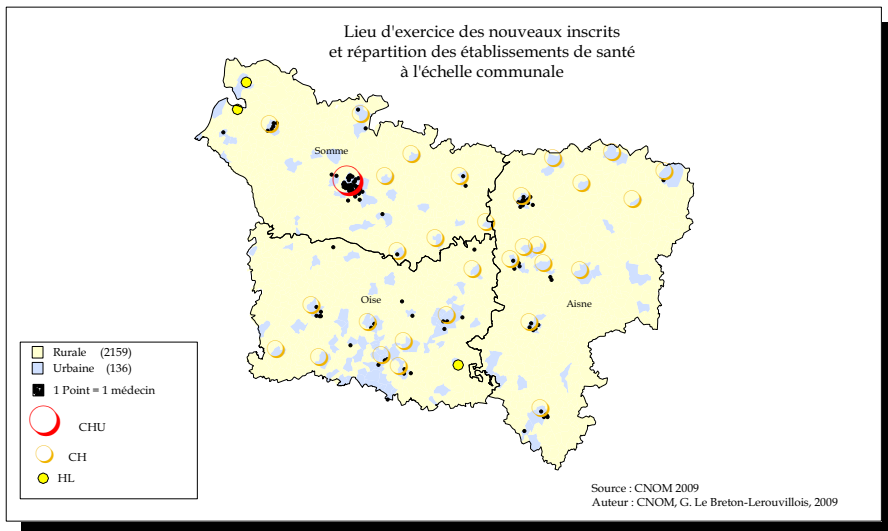
45,5% des nouveaux inscrits sont des médecins généralistes. Viennent ensuite par ordre numérique la psychiatrie, l'anesthésie-réanimation et la pédiatrie.

<sup>3</sup> Moyenne nationale : 34,7 ans

<sup>4</sup> Moyenne d'âge nationale chez les femmes : 33,5 ans

<sup>5</sup> Moyenne d'âge nationale chez les hommes : 36 ans

Carte n°5 : Lieu d'exercice des nouveaux inscrits et répartition des établissements de santé à l'échelle communale

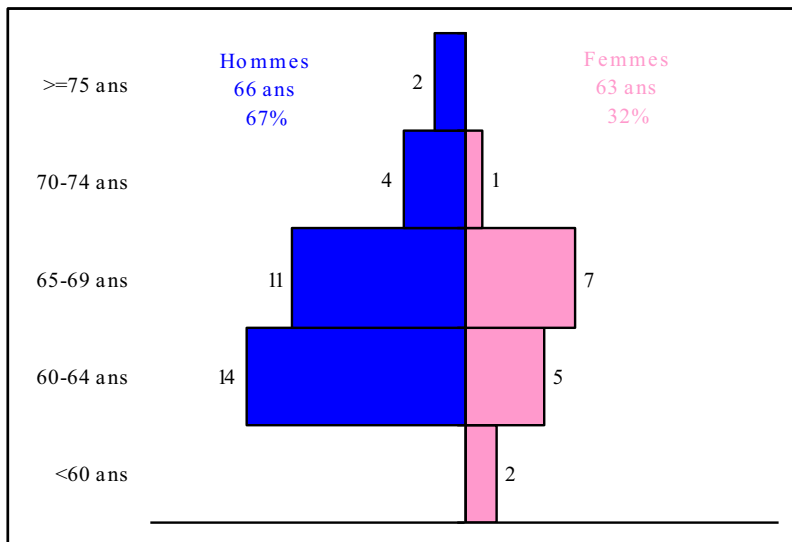


41% des nouveaux inscrits ont choisi d'exercer leur activité à Amiens.

### 1.4.2 – Les sorties

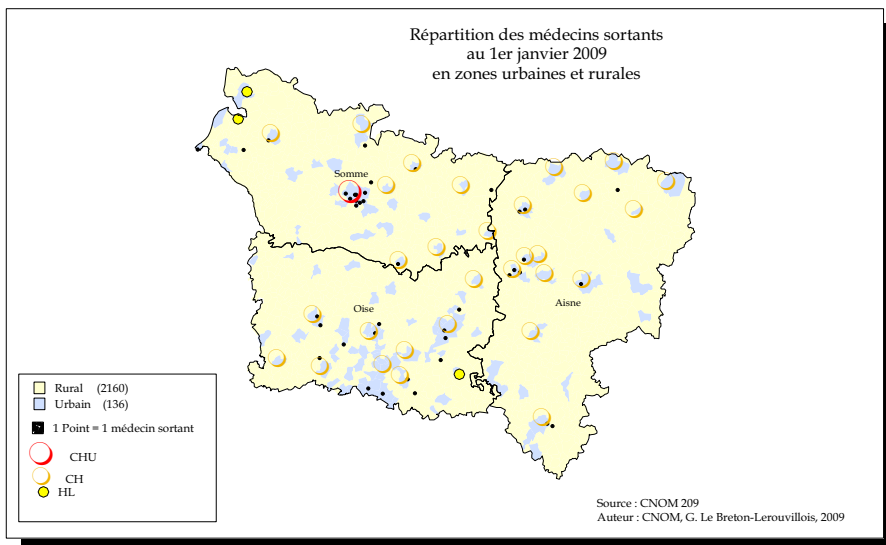
Au 1<sup>er</sup> janvier 2009, l'âge moyen de départ à la retraite des médecins est de 65 ans (respectivement 63 ans pour les femmes et 66 ans pour les hommes). Les hommes représentent 67% des sortants.

Graphique n°5 : Pyramide des âges des médecins retraités au 1<sup>er</sup> janvier 2009

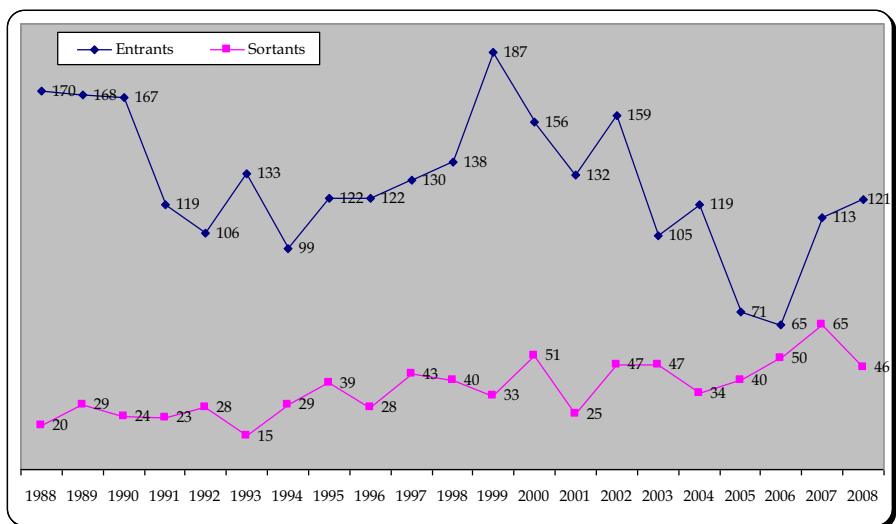


61% des médecins retraités au 1<sup>er</sup> janvier 2009 sont des médecins généralistes.

Carte n°6 : Répartition des médecins sortants du Tableau au 1<sup>er</sup> janvier 2009 en zones urbaines et rurales



Graphique n°6 : Le rapport des médecins entrants et sortants entre 1988 et 2008



Au 1<sup>er</sup> janvier 2009, le tableau de l'Ordre recense 121 médecins entrants et 46 médecins sortants. Les effectifs des nouveaux inscrits ont diminué de 29% en vingt ans tandis que les sortants sont 130% de plus qu'au 1<sup>er</sup> janvier 1988.

## II – Les médecins généralistes

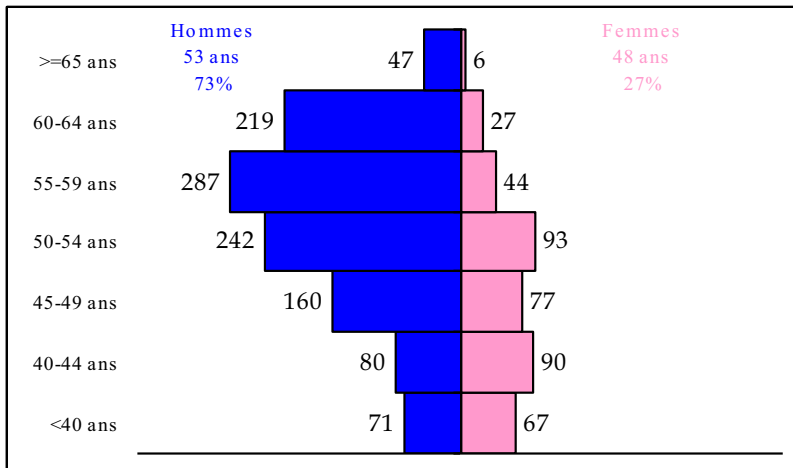
Au 1<sup>er</sup> janvier 2009, 3143 médecins généralistes sont inscrits au tableau de l'Ordre. Ils représentent 56% des effectifs. 80% des médecins généralistes exercent leur profession en activité régulière.

Tableau n°5 : Les types d'activité des médecins généralistes par département

	Aisne	Oise	Somme	Total
Retraité	120	145	151	<b>416</b>
Retraité "Actif"	8	14	15	<b>37</b>
Temporairement sans activité	19	21	18	<b>58</b>
Remplaçant	15	52	62	<b>129</b>
Activité régulière	645	959	899	<b>2503</b>
<b>Total</b>	<b>807</b>	<b>1191</b>	<b>1145</b>	<b>3143</b>

Agés en moyenne de 52 ans, les libéraux exclusifs représentent 60% des effectifs de médecins généralistes inscrits au Tableau de l'Ordre tandis que 5% des nouveaux entrants choisissent ce mode d'exercice.

Graphique n°7 : Pyramide des âges des médecins généralistes libéraux exclusifs

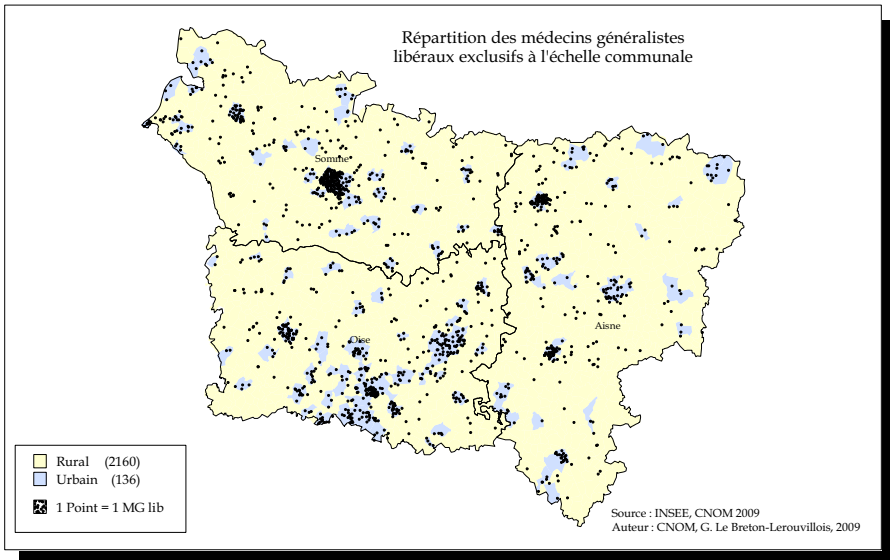


La médecine générale libérale exclusive est très largement représentée par les hommes (73%).

Tableau n°6 : Densité, moyenne d'âge, part des 55 ans et plus, part des femmes chez les médecins généralistes libéraux

	Densité 100 000 hbs	Moy_Age	>=55 ans	Part femmes
<b>Aisne</b>	70,8	53	48%	22%
<b>Oise</b>	69,5	52	43%	31%
<b>Somme</b>	95,9	50	36%	26%
<b>Picardie</b>	77,8	52	42%	27%
<b>Métropole</b>	<b>90,7</b>	<b>52</b>	<b>42%</b>	<b>29%</b>

Carte n°7 : Répartition des médecins généralistes libéraux exclusifs à l'échelle communale



### III – Les médecins spécialistes

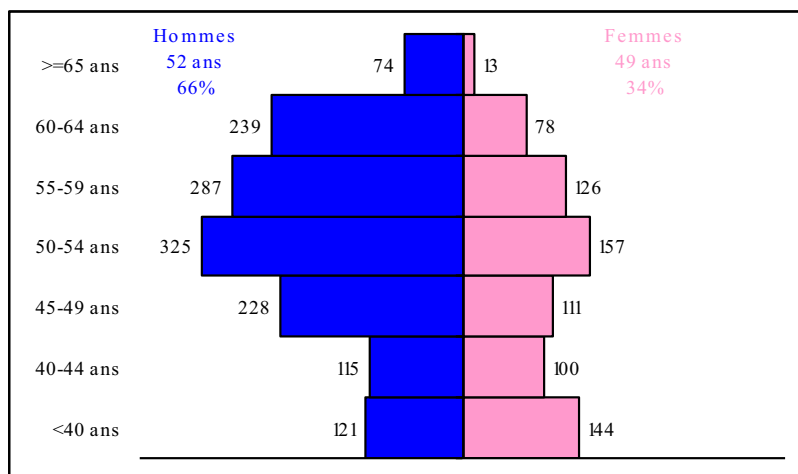
Au 1<sup>er</sup> janvier 2009, 2504 médecins spécialistes sont inscrits au tableau de l'Ordre. 85% des médecins spécialistes exercent leur profession en activité régulière.

Tableau n°7 : Les types d'activité des médecins spécialistes par département

	Aisne	Oise	Somme	Total
Retraité	78	119	98	<b>295</b>
Retraité "Actif"	11	9	16	<b>36</b>
Temporairement sans activité	10	12	6	<b>28</b>
Remplaçant	7	12	8	<b>27</b>
Activité régulière	556	767	795	<b>2118</b>
<b>Total</b>	<b>662</b>	<b>919</b>	<b>923</b>	<b>2504</b>

Agés en moyenne de 51 ans, les libéraux exclusifs représentent 25% des effectifs de médecins spécialistes inscrits au Tableau de l'Ordre.

Graphique n°8 : Pyramide des âges des médecins spécialistes en activité régulière

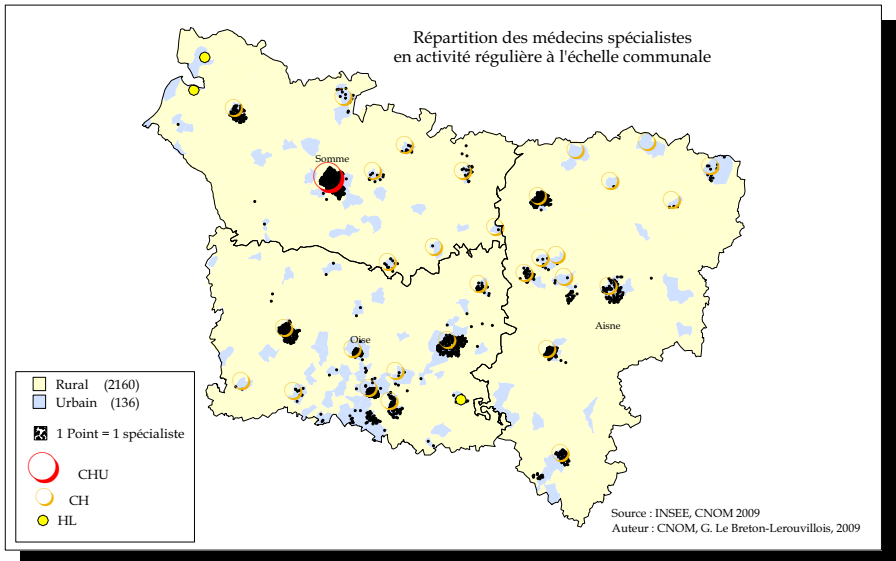


53,3% des médecins spécialistes exercent leur activité en tant que salarié en établissement de santé.

Tableau n°8 : Densité, moyenne d'âge, part des 55 ans et plus, part des femmes chez les médecins spécialistes en activité régulière

	Densité 100 000 hbs	Moy_Age	>=55 ans	Part femmes
<b>Aisne</b>	100,7	53	43%	28%
<b>Oise</b>	94,4	53	42%	35%
<b>Somme</b>	137,7	49	32%	38%
<b>Picardie</b>	109,1	51	39%	34%
<b>Métropole</b>	<b>166,9</b>	<b>51</b>	<b>40%</b>	<b>40%</b>

Carte n°8 : Répartition des médecins spécialistes en activité régulière à l'échelle communale



## IV – Les médecins remplaçants

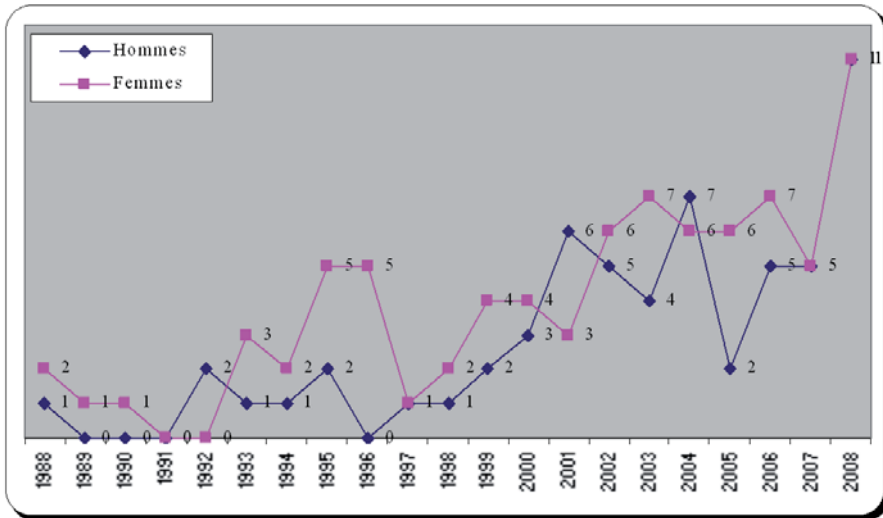
Au 1<sup>er</sup> janvier 2009, le Tableau de l'Ordre de la région Picardie recense 156 médecins remplaçants. En vingt ans, les effectifs des médecins remplaçants ont augmenté de 721%. Ces effectifs varient en fonction des départements et des genres.

Tableau n°9 : Variation des effectifs de médecins remplaçants entre 1988 et 2008

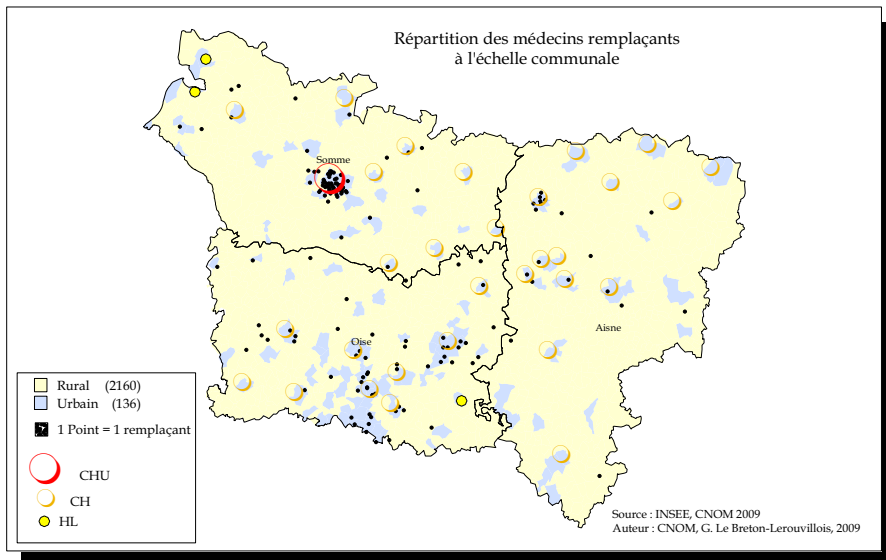
Variation 2008/1988	Hommes	Femmes	Total
Aisne	367%	800%	633%
Oise	400%	680%	540%
Somme	675%	1850%	1067%
<b>Picardie</b>	<b>483%</b>	<b>1129%</b>	<b>721%</b>

Alors que les médecins remplaçants sont âgés en moyenne de 42 ans, les femmes représentent 55% des effectifs.

Graphique n°9 : Évolution des effectifs par genre de 1988 à 2008



Carte n°9 : Répartition des médecins remplaçants à l'échelle communale



29,1% des médecins effectuent leur remplacement à Amiens.

## V – Le cadre d'activité et le mode d'exercice

Graphique n°10 : Effectifs des premières inscriptions entre 1988 et 2008 par mode d'exercice

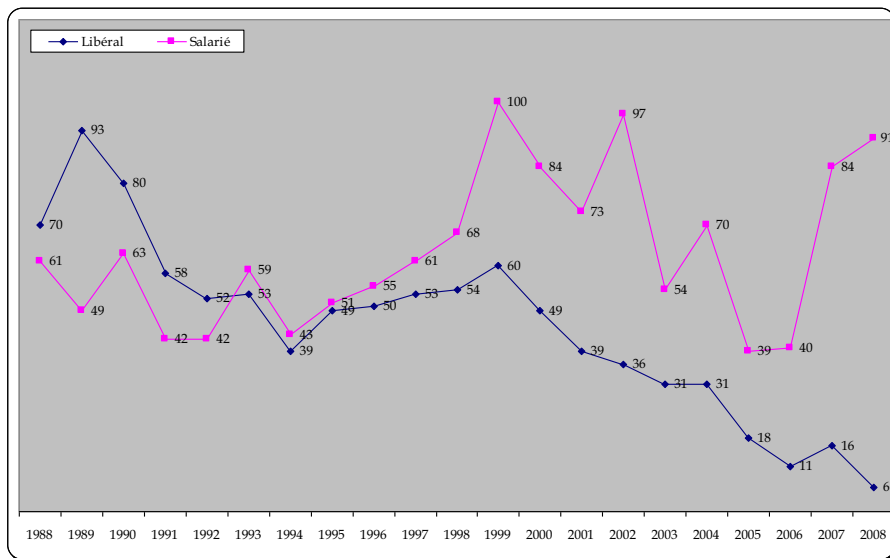




Tableau n°10 : Effectifs en activité régulière par spécialité et par mode d'exercice

	Libéral	Salarié	Divers	Mixte	Total
Anatomie et cytologie-pathologiques	8	11	0	4	23
Anesthésie-réanimation	41	115	0	15	171
Biologie médicale	19	19	0	3	41
Cardiologie et maladies vasculaires	28	66	0	45	139
Chirurgie générale	8	43	0	14	65
Chirurgie infantile	0	7	0	0	7
Chirurgie maxillo-faciale	2	1	0	2	5
Chirurgie orthopédique et traumatologie	18	30	0	16	64
CPRE	5	2	0	4	11
Chirurgie thoracique et cardio-vasculaire	2	4	0	1	7
Chirurgie urologique	9	9	0	5	23
Chirurgie vasculaire	4	5	0	2	11
Chirurgie viscérale et digestive	4	6	0	5	15
Dermatologie et vénéréologie	36	5	0	15	56
Endocrinologie et métabolisme	4	19	0	6	29
Gastro-entérologie et hépatologie	22	35	0	19	76
Génétique médicale	0	2	0	0	2
Gériatrie	0	14	0	0	14
Gynécologie médicale	16	3	0	8	27
Gynécologie médicale et obstétrique	17	9	0	21	47
Gynécologie-obstétrique	15	30	0	34	79
Hématologie	0	5	0	0	5
Médecine du travail	0	110	0	0	110
Médecine générale	1061	858	5	160	2084
Médecine interne	3	26	0	4	33
Médecine nucléaire	7	6	0	1	14
Médecine physique et de réadaptation	4	28	0	3	35
Néphrologie	2	20	0	7	29
Neurochirurgie	1	5	0	0	6
Neurologie	7	25	0	6	38
Onco-hématologie	0	1	0	0	1
Oncologie médicale	0	9	0	0	9
Ophthalmologie	58	14	0	39	111
ORL	9	4	0	15	28
Pédiatrie	28	96	0	28	152
Pneumologie	5	39	0	19	63
Psychiatrie	33	163	0	17	213
Psychiatrie de l'enfant et de l'adolescent	2	17	0	3	22
Radiodiagnostic et imagerie médicale	77	44	0	31	152
Radiothérapie et onco-radiothérapie	1	2	0	0	3
Réanimation médicale	0	3	0	0	3
Rhumatologie	20	13	0	13	46
Santé publique et médecine sociale	0	15	0	0	15
Spécialité médecine générale	463	13	0	45	521
Stomatologie	5	4	0	7	16
<b>TOTAL</b>	<b>2044</b>	<b>1955</b>	<b>5</b>	<b>617</b>	<b>4621</b>

[www.conseil-national.medecin.fr](http://www.conseil-national.medecin.fr)

CONSEIL NATIONAL  
DE L'ORDRE DES MÉDECINS  
180 boulevard Haussmann  
75008 Paris

Contact : Santé Publique et Démographie Médicale

Tél. : 01 53 89 33 19

[le\\_breton.gwenaelle@cn.medecin.fr](mailto:le_breton.gwenaelle@cn.medecin.fr)