

# ATLAS DE LA DÉMOGRAPHIE MÉDICALE EN RÉGION LANGUEDOC-ROUSSILLON

Situation au 1<sup>er</sup> Janvier 2009



**Sous la direction** du Dr Patrick ROMESTAING,  
Président de la Section Santé Publique et Démographie Médicale, CNOM  
**Réalisé par** Gwénaëlle LE BRETON-LEROUVILLOIS,  
Géographe de la Santé, CNOM.



ORDRE NATIONAL DES MEDECINS  
Conseil National de l'Ordre

Avec la participation de :

- Cécile BISSONNIER : Responsable section santé publique
- Delphine BOETSCH : Secrétaire section santé publique
- Philippe CHAPDELAINE : Service informatique

## AVANT-PROPOS

Publiant, pour la première fois des atlas régionaux de démographie médicale, le Conseil National renforce sa volonté de mettre à disposition des Institutionnels et des médecins des informations le plus près possible de la réalité du terrain.

Ces données sont issues des Tableaux des conseils départementaux et analysées par notre service démographie médicale.

Au-delà des chiffres publiés dans l'Atlas national annuel, nous avons souhaité ici montrer, département par département et par commune, combien une analyse plus fine apporte des données pertinentes, parfois inattendues.

S'y trouvent rassemblés, mais dans une déclinaison départementale, les thématiques et variables incontournables de la démographie médicale figurant dans l'Atlas national : effectifs et variations, densités, modes d'activité, répartition territoriale, solde des entrées et des sorties, choix d'activité des nouveaux inscrits, place des femmes.

Après une présentation générale, l'analyse est faite pour les généralistes d'une part puis pour les autres spécialités.

Outre la densité, ont été isolées des variables telles que la part des médecins âgés de plus de 55 ans, la part des libéraux et celle des femmes.

Une présentation de la variation sur vingt ans des effectifs des remplaçants est édifiante sur l'envolée de ce mode d'exercice, choisi par plus de 10 000 médecins actuellement.

L'ensemble des atlas régionaux a été remis aux membres de la mission « Refondation de la médecine libérale » pilotée par le président du CNOM, le Docteur Michel Legmann.

Au moment où sont installées les Agences Régionales de Santé, le Conseil National a voulu, par la publication d'analyses régionales et départementales, fournir aux Conseils régionaux de l'Ordre un outil démontrant, s'il en était besoin, la connaissance unique en matière de démographie de l'Institution ordinale.



Dr Patrick ROMESTAING  
Président de la section Santé Publique  
et Démographie Médicale



# SOMMAIRE

I – Les médecins inscrits au Tableau de l'Ordre

II – Les médecins généralistes

III – Les médecins spécialistes

IV – Les remplaçants

V – Le cadre d'activité et le mode d'exercice



# I – Les médecins inscrits au Tableau de l'Ordre

## I.1 – Les généralités

Les médecins de la région Languedoc-Roussillon représentent 4,5% de l'effectif national.

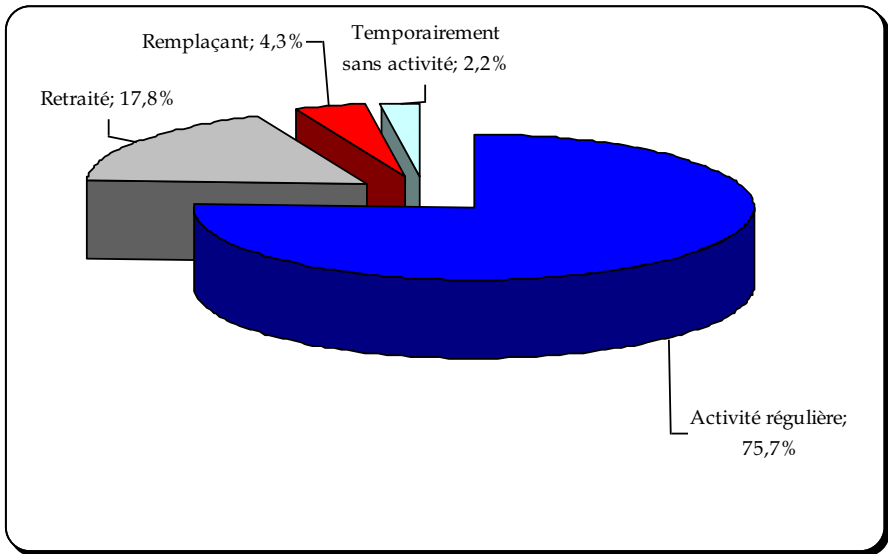
Au 1<sup>er</sup> janvier 2009, 11 498 médecins sont inscrits au Tableau de l'Ordre de la région Languedoc-Roussillon ; soit 0,8% de plus qu'au 1<sup>er</sup> janvier 2008. Avec une densité de 365 médecins pour 100 000 habitants, la région Languedoc-Roussillon est la troisième région de France métropolitaine la mieux dotée en médecins juste derrière l'Île-de-France.

Tableau n°1 : Variation des effectifs des médecins inscrits au Tableau de l'Ordre

Département	Variation 2008/2009
Aude	+0,6%
Gard	-0,5%
Hérault	+2,3%
Lozère	-17,8%
Pyrénées-Orientales	+1,3%
<b>Total</b>	<b>+0,8%</b>

75,7% des médecins sont inscrits en activité régulière (-0,03% en un an). Les médecins remplaçants représentent 4,3% des effectifs. Ils enregistrent une augmentation de 9,3% en un an.

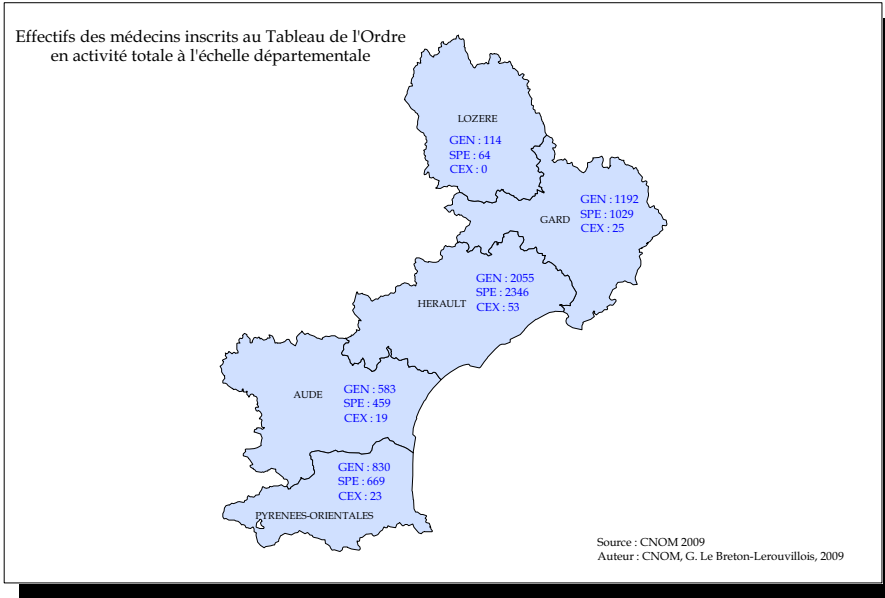
Graphique n°1 : Les modes d'activité des médecins inscrits



## I.2 – En activité totale

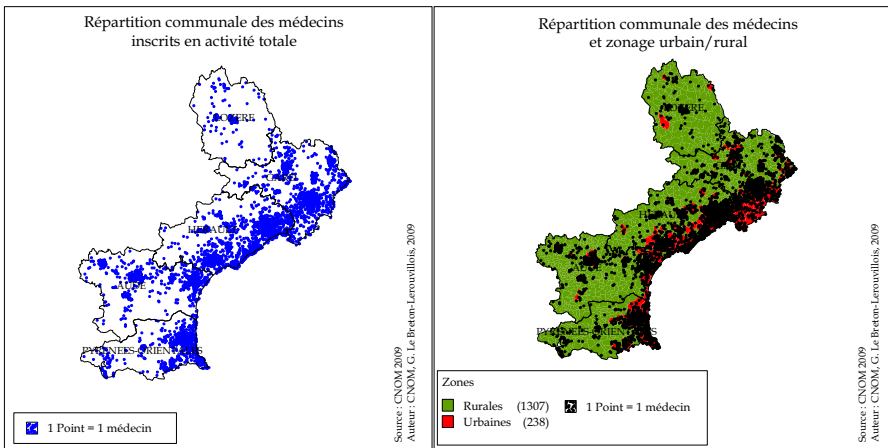
Les médecins inscrits en activité totale<sup>1</sup> sont au nombre de 9 461. Agés en moyenne de 51 ans, les femmes représentent 39% des effectifs et les hommes 61%.

Carte n°1 : Effectifs des médecins inscrits au Tableau de l'Ordre en activité totale



NB : CEX = Compétence exclusive

Carte n°2 : Répartition des médecins et zonage urbain/rural à l'échelle de la commune



<sup>1</sup> L'activité totale se compose des médecins temporairement sans activité, des médecins remplaçants et des médecins en activité régulière

Tableau n°2 : Densité, âge et pourcentage des femmes en activité totale

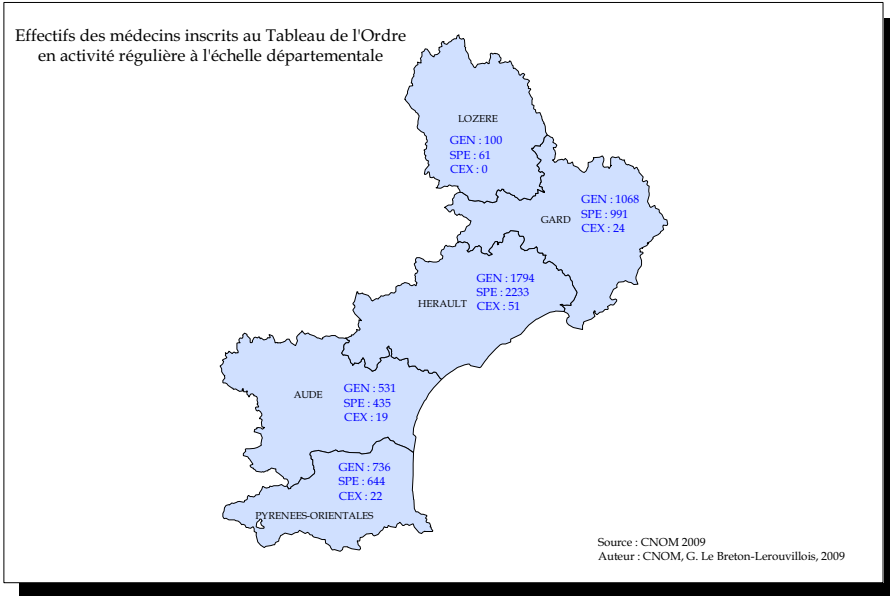
	PSDC	Densité générale pour 100 000 hbs	Age (moyenne)	Femmes (part)
Aude	350198	303	52	34,2%
Gard	698698	321,5	51	37,1%
Hérault	1018958	437,1	50	41,6%
Lozère	80965	219,8	53	38,2%
Pyrénées-Orientales	440885	345,2	51	35%
Languedoc-Roussillon	2589704	365,3	51	38,6%
<b>Métropole</b>	<b>62809976</b>	<b>312</b>	<b>51</b>	<b>40%</b>

NB : PSDC = Population Sans Double Compte

### I.3 – En activité régulière

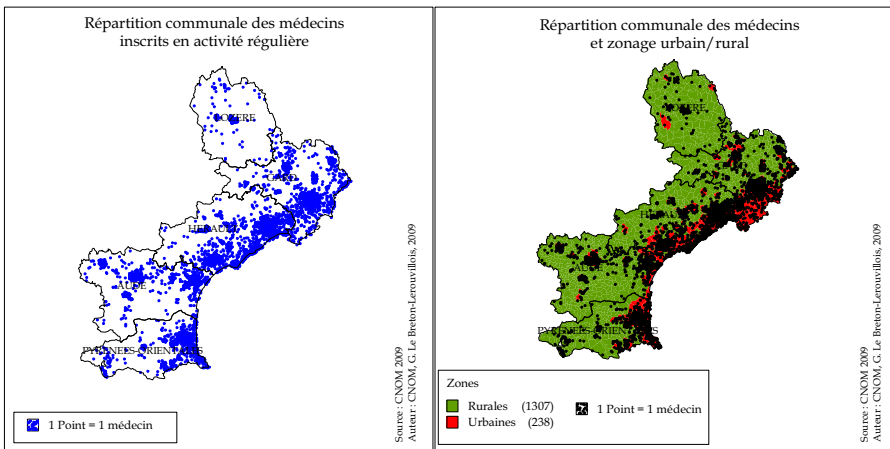
Les médecins en activité régulière<sup>2</sup> sont au nombre de 8 709 soit 0,03% de moins qu'au 1<sup>er</sup> janvier 2008. La densité médicale est de 336 pour 100 000 habitants.

Carte n°3 : Effectifs des médecins inscrits au Tableau de l'Ordre en activité régulière



NB : CEX = Compétence exclusive

Carte n°4 : Répartition des médecins et habitants zonage urbain/rural à l'échelle de la commune



<sup>2</sup> Activité régulière : activité régulièrement exercée dans un même lieu

Tableau n°3 : Densité, âge et pourcentage des femmes en activité régulière

	PSDC	Densité générale pour 100 000 hbs	Age (moyenne)	Femmes (part)
Aude	350198	281,3	52	33,1%
Gard	698698	298,1	51	36,2%
Hérault	1018958	400,2	50	40,1%
Lozère	80965	199	53	37,3%
Pyrénées-Orientales	440885	318	51	33,6%
Languedoc-Roussillon	2589704	336,3	51	37,3%
<b>Métropole</b>	<b>62809976</b>	<b>290</b>	<b>51</b>	<b>39%</b>

NB : PSDC = Population Sans Double Compte

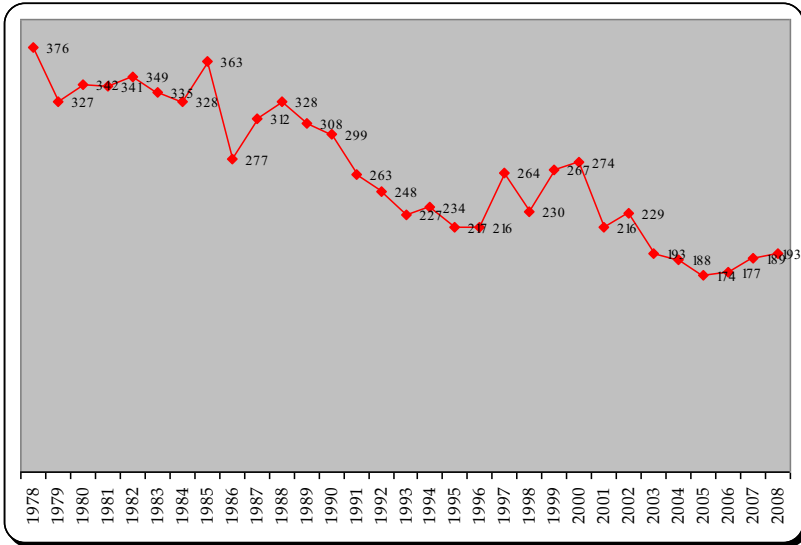
## I.4 – Le solde des entrées et des sorties

Le solde des entrées et des sorties est sous la double dépendance du recrutement des nouveaux médecins (entrées) et de l'arrêt d'activité professionnelle des plus âgés (sorties).

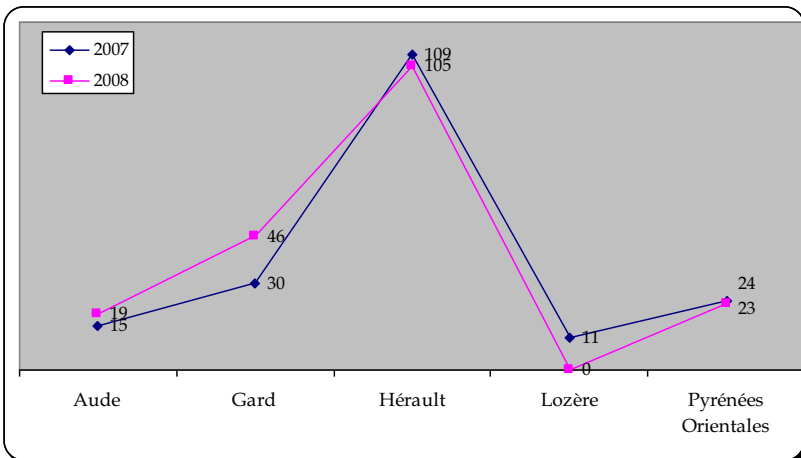
### I.4.1 – Les entrées

Au 1<sup>er</sup> janvier 2009, le Tableau de l'Ordre de la région Languedoc-Roussillon recense 193 nouvelles inscriptions contre 189 au 1<sup>er</sup> janvier 2008 ; soit +2,1% en un an. La région Languedoc-Roussillon a enregistré une baisse de 48,7% des nouvelles inscriptions en trente ans.

Graphique n°2 : Évolution du solde des entrées de 1978 à 2008



Graphique n°3 : Évolution du solde des entrées par département



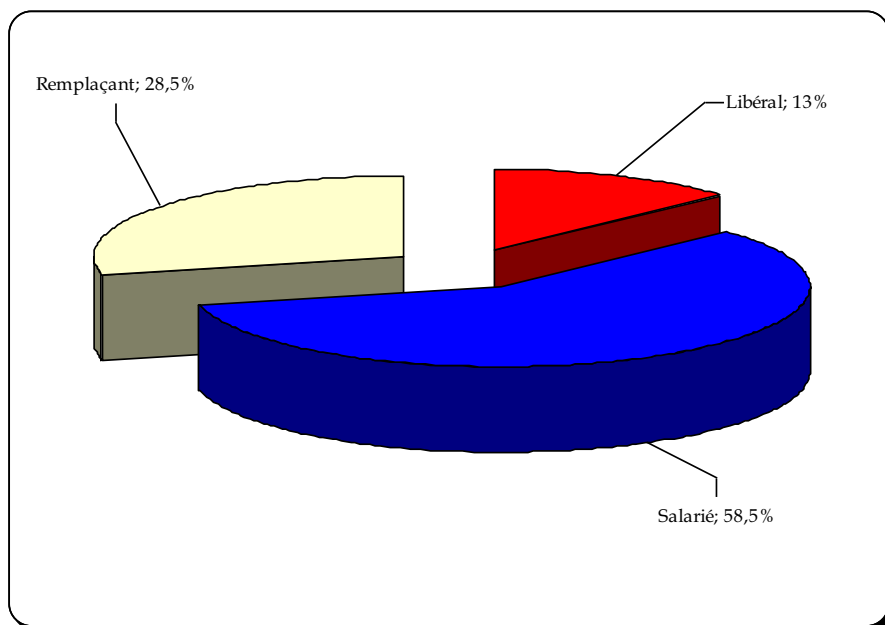
L'âge moyen de la 1<sup>ère</sup> inscription au tableau de l'Ordre de la région Languedoc-Roussillon est de 34 ans<sup>3</sup> ; 33 ans pour les femmes<sup>4</sup> et 37 ans pour les hommes<sup>5</sup>. Cet âge varie en fonction des départements. Ainsi les médecins s'inscrivant au Tableau de l'Ordre pour la première fois dans le département de l'Aude sont plus âgés que les nouveaux entrants des autres départements de la région Languedoc-Roussillon.

Tableau n°4 : Moyenne d'âge par département

	Moyenne d'âge
Aude	39 ans
Gard	32 ans
Hérault	34 ans
Lozère	Pas de nouvelle inscription
Pyrénées-Orientales	33 ans
Languedoc-Roussillon	34 ans

58,5% des nouveaux inscrits ont fait le choix d'exercer leur activité en secteur salarié. 28,5% effectuent des remplacements et 13% s'installent en libéral.

Graphique n°4 : Secteur d'activité des nouveaux inscrits



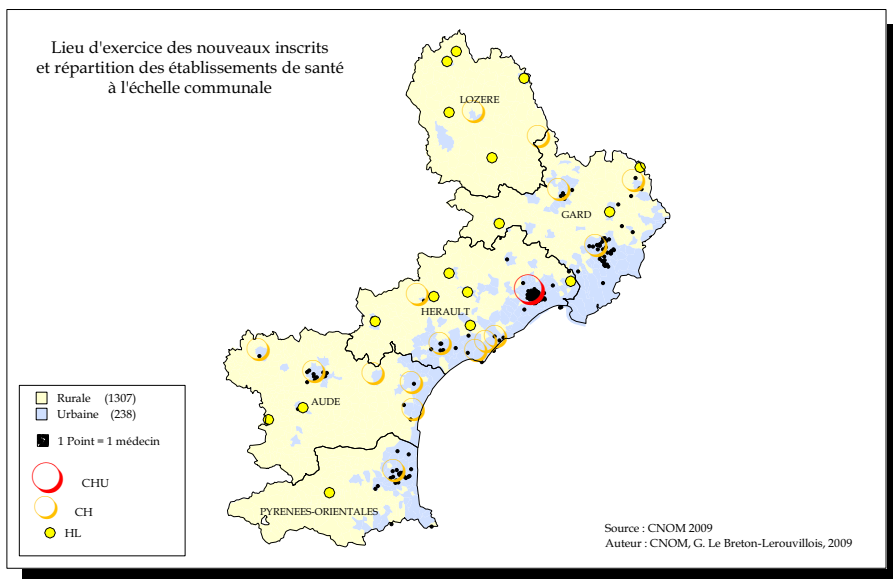
53,9% des nouveaux inscrits sont des médecins généralistes. Viennent ensuite par ordre numérique l'anesthésie-réanimation et la spécialité de radiodiagnostic et imagerie médicale.

<sup>3</sup> Moyenne nationale : 34,7 ans

<sup>4</sup> Moyenne d'âge nationale chez les femmes : 33,5 ans

<sup>5</sup> Moyenne d'âge nationale chez les hommes : 36 ans

Carte n°5 : Lieu d'exercice des nouveaux inscrits et répartition des établissements de santé à l'échelle communale

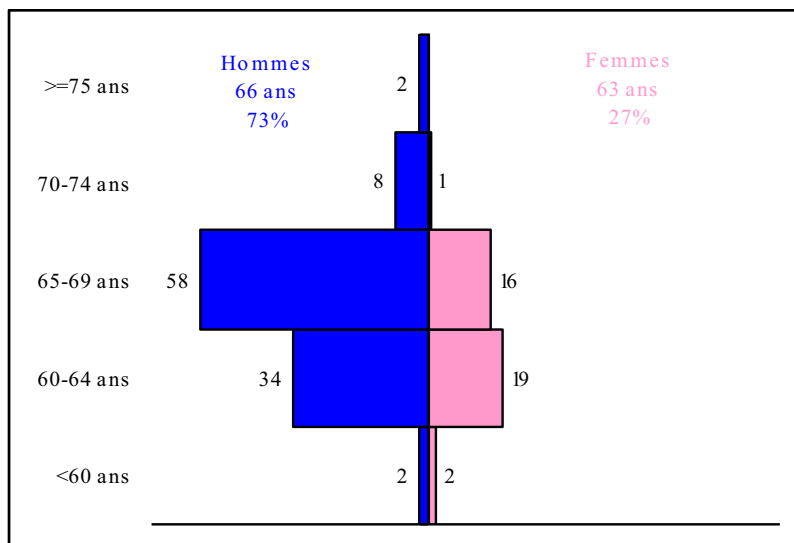


42% des nouveaux inscrits ont choisi d'exercer leur activité à Montpellier.

### 1.4.2 – Les sorties

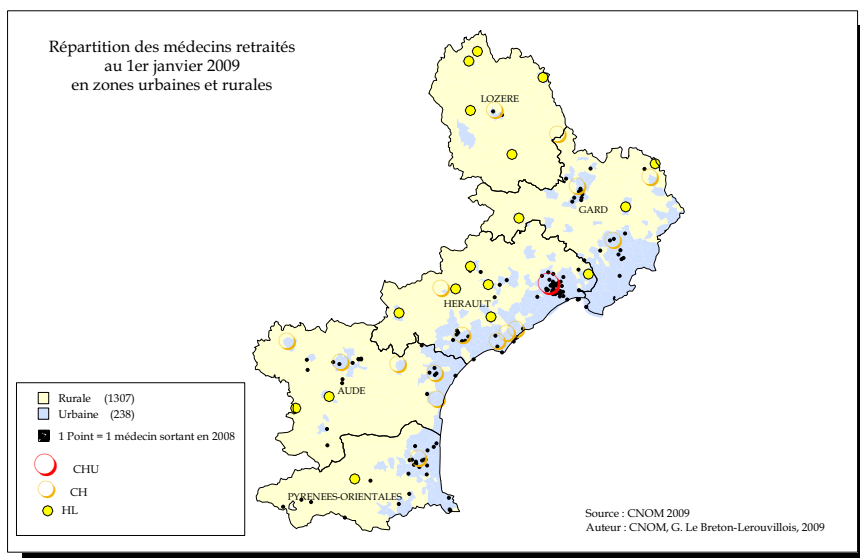
Au 1<sup>er</sup> janvier 2009, l'âge moyen de départ à la retraite des médecins est de 65 ans (respectivement 63 ans pour les femmes et 66 ans pour les hommes). Les hommes représentent 73% des sortants.

Graphique n°5 : Pyramide des âges des médecins retraités au 1<sup>er</sup> janvier 2009

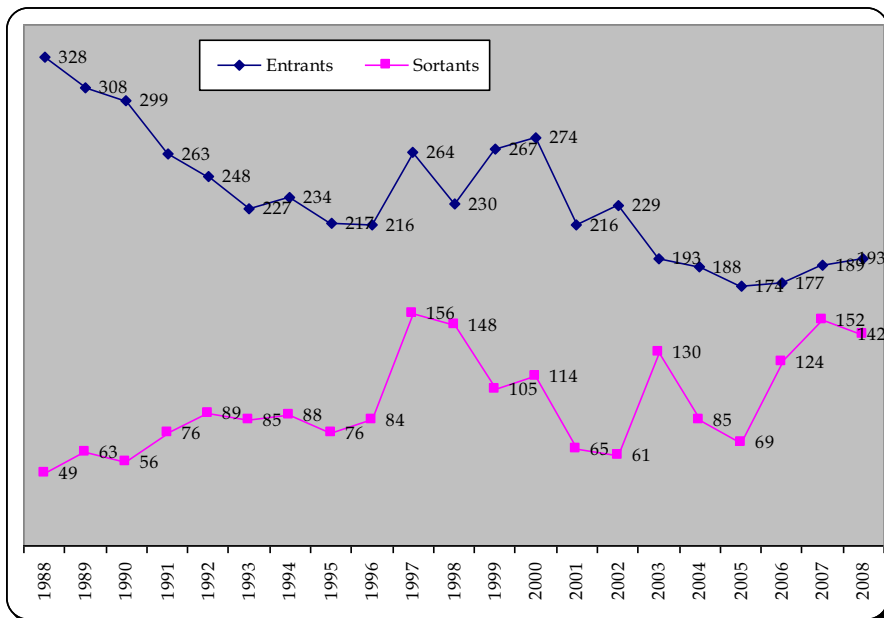


77,5% des médecins retraités au 1<sup>er</sup> janvier 2009 sont des médecins généralistes.

Carte n°6 : Répartition des médecins sortants du Tableau au 1<sup>er</sup> janvier 2009 en zones urbaines et rurales



Graphique n°6 : Le rapport des médecins entrants et sortants entre 1988 et 2008



Au 1<sup>er</sup> janvier 2009, le tableau de l'Ordre recense 193 médecins entrants et 142 médecins sortants. Les effectifs des nouveaux inscrits ont diminué de 41% en vingt ans tandis que les sortants sont 190% de plus qu'au 1<sup>er</sup> janvier 1988.

## II – Les médecins généralistes

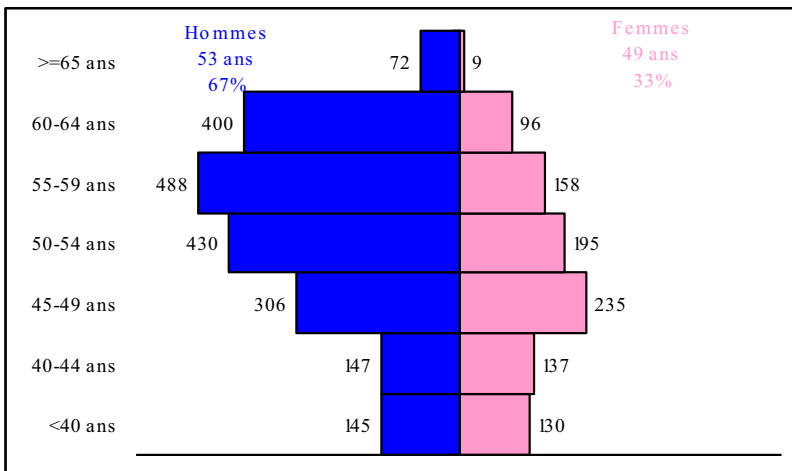
Au 1<sup>er</sup> janvier 2009, 5 885 médecins généralistes sont inscrits au tableau de l'Ordre. Ils représentent 51% des effectifs. 72% des médecins généralistes exercent leur profession en activité régulière.

Tableau n°5 : Les types d'activité des médecins généralistes par département

	Aude	Gard	Hérault	Lozère	Pyrénées Orientales	Total
Retraité	122	226	453	21	201	<b>1023</b>
Retraité « Actif »	15	22	37	1	13	<b>88</b>
Temporairement sans activité	13	50	75	3	45	<b>186</b>
Remplaçant	39	74	186	11	49	<b>359</b>
Activité régulière	531	1068	1794	100	736	<b>4229</b>
<b>Total</b>	<b>720</b>	<b>1440</b>	<b>2545</b>	<b>136</b>	<b>1044</b>	<b>5885</b>

Agés en moyenne de 51 ans, les libéraux exclusifs représentent 70% des effectifs de médecins généralistes inscrits au Tableau de l'Ordre.

Graphique n°7 : Pyramide des âges des médecins généralistes libéraux exclusifs

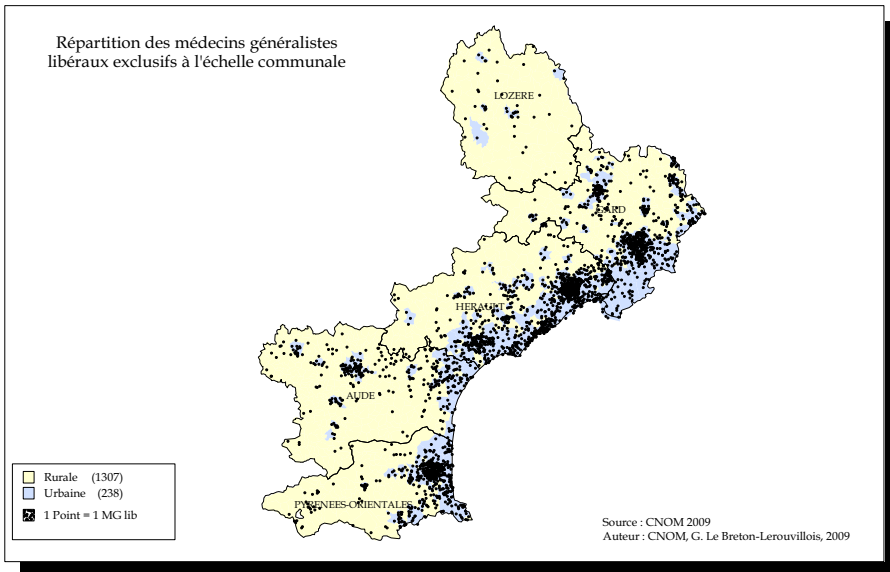


La médecine générale libérale exclusive est très largement représentée par les hommes (67%).

Tableau n°6 : Densité, moyenne d'âge, part des 55 ans et plus, part des femmes chez les médecins généralistes libéraux

	Densité 100 000 hbs	Moy_Age	>=55 ans	Part femmes
<b>Aude</b>	101,9	53	45%	26%
<b>Gard</b>	107,8	52	44%	32%
<b>Hérault</b>	119,7	52	40%	38%
<b>Lozère</b>	66,7	53	44%	33%
<b>Pyrénées-Orientales</b>	127,9	51	39%	28%
<b>Languedoc-Roussillon</b>	113,8	52	41%	33%
<b>Métropole</b>	<b>90,7</b>	<b>52</b>	<b>42%</b>	<b>29%</b>

Carte n°7 : Répartition des médecins généralistes libéraux exclusifs à l'échelle communale



### III – Les médecins spécialistes

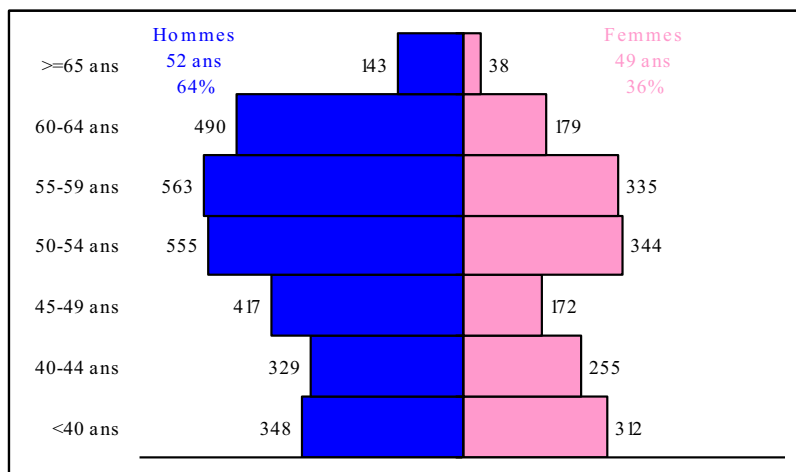
Au 1<sup>er</sup> janvier 2009, 5612 médecins spécialistes sont inscrits au tableau de l'Ordre. 80% des médecins spécialistes exercent leur profession en activité régulière.

Tableau n°7 : Les types d'activité des médecins spécialistes par département

	Aude	Gard	Hérault	Lozère	Pyrénées Orientales	Total
Retraité	84	205	401	12	137	<b>839</b>
Retraité "Actif"	9	19	47	0	11	<b>86</b>
Temporairement sans activité	10	12	30	2	16	<b>70</b>
Remplaçant	14	27	85	1	10	<b>137</b>
Activité régulière	454	1015	2284	61	666	<b>4480</b>
<b>Total</b>	<b>571</b>	<b>1278</b>	<b>2847</b>	<b>76</b>	<b>840</b>	<b>5612</b>

Agés en moyenne de 51 ans, les libéraux exclusifs représentent 48% des effectifs de médecins spécialistes inscrits au Tableau de l'Ordre.

Graphique n°8 : Pyramide des âges des médecins spécialistes en activité régulière

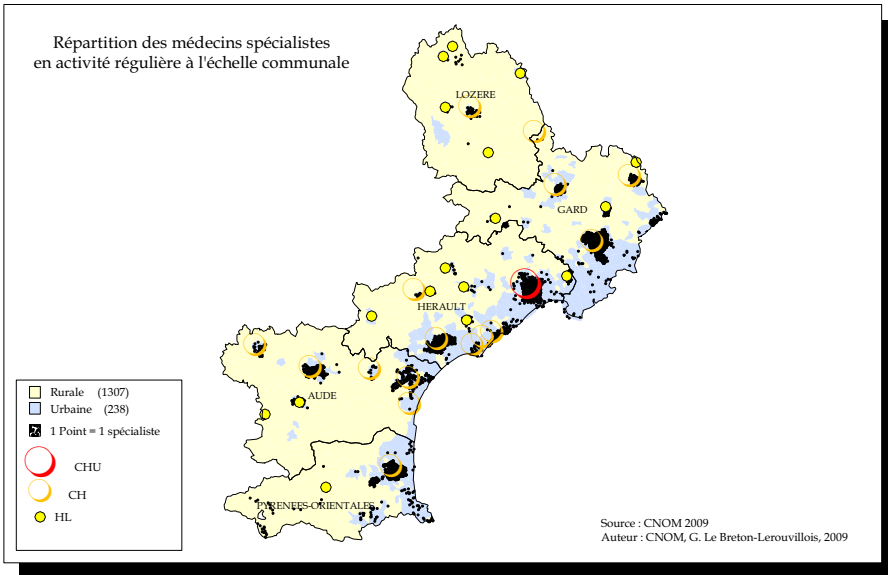


41,3% des médecins spécialistes exercent leur activité en tant que médecin salarié.

Tableau n°8 : Densité, moyenne d'âge, part des 55 ans et plus, part des femmes chez les médecins spécialistes en activité régulière

	Densité 100 000 hbs	Moy_Age	>=55 ans	Part femmes
<b>Aude</b>	129,6	53	48%	35%
<b>Gard</b>	145,3	51	41%	35%
<b>Hérault</b>	224,2	50	36%	38%
<b>Lozère</b>	75,3	51	38%	28%
<b>Pyénées-Orientales</b>	151,1	51	40%	34%
<b>Languedoc-Roussillon</b>	173	51	39%	37%
<b>Métropole</b>	<b>166,9</b>	<b>51</b>	<b>40%</b>	<b>40%</b>

Carte n°8 : Répartition des médecins spécialistes en activité régulière à l'échelle communale



## IV – Les médecins remplaçants

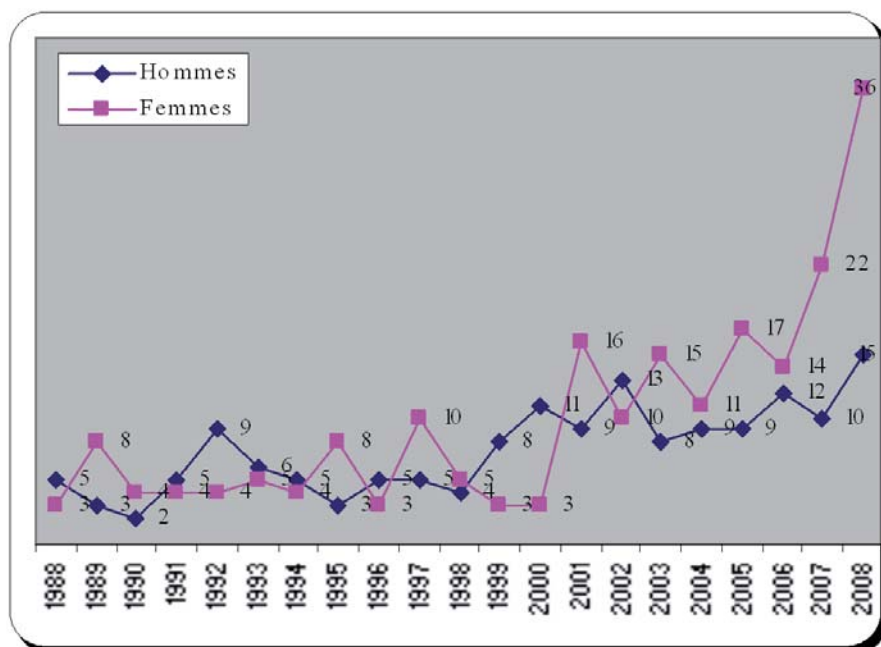
Au 1<sup>er</sup> janvier 2009, le Tableau de l'Ordre de la région Languedoc-Roussillon recense 496 médecins remplaçants. En vingt ans, les effectifs des médecins remplaçants ont augmenté de 259%. Ces effectifs varient en fonction des départements et des genres.

Tableau n°9 : Variation des effectifs de médecins remplaçants entre 1988 et 2008

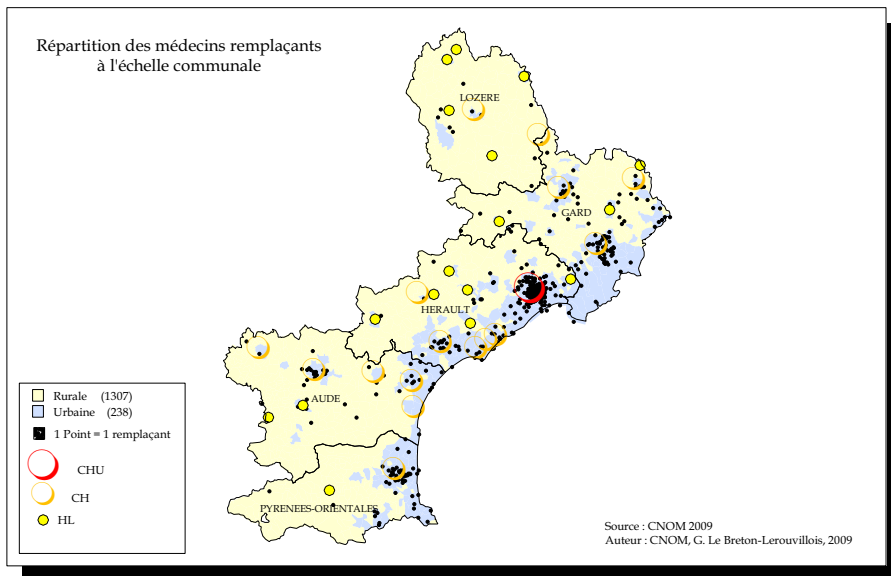
Variation 2008/1988	Hommes	Femmes	Total
Aude	133%	1150%	279%
Gard	170%	292%	216%
Hérault	195%	384%	276%
Lozère	75%	500%	200%
Pyrénées-Orientales	200%	357%	269%
<b>Languedoc-Roussillon</b>	<b>176%</b>	<b>398%</b>	<b>259%</b>

Alors que les médecins remplaçants sont âgés en moyenne de 43 ans, les femmes représentent 52% des effectifs.

Graphique n°9 : Évolution des effectifs par genre de 1988 à 2008



Carte n°9 : Répartition des médecins remplaçants à l'échelle communale



26,1% des médecins effectuent leur remplacement à Montpellier.

## V – Le cadre d'exercice et mode d'activité

Graphique n°10 : Effectifs des premières inscriptions entre 1988 et 2008 par mode d'exercice

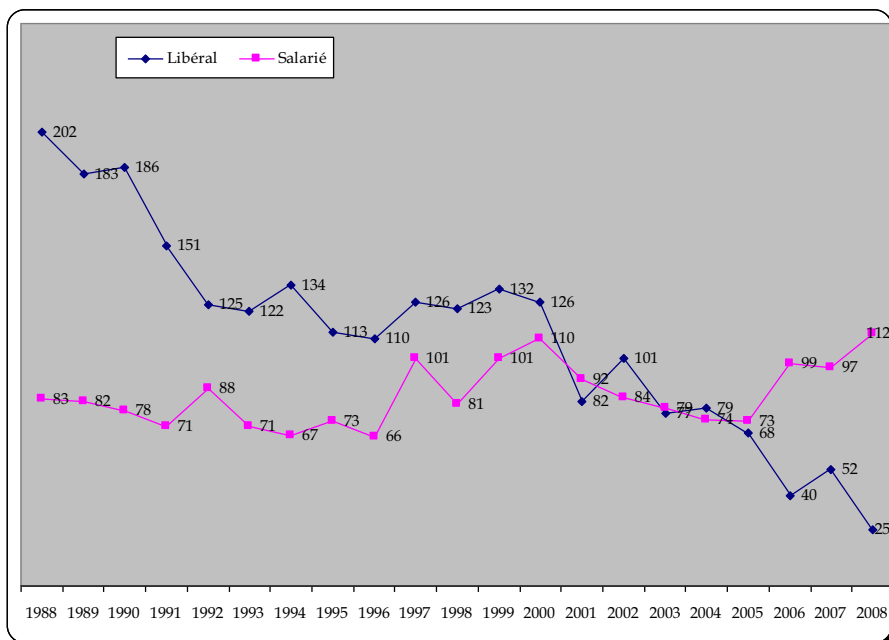




Tableau n°10 : Effectifs en activité régulière par spécialité et par mode d'exercice

	Libéral	Salarié	Divers	Mixte	Total
Anatomie et cytologie-pathologiques	37	27	0	1	<b>65</b>
Anesthésie-réanimation	178	249	0	10	<b>437</b>
Biologie médicale	65	56	0	4	<b>125</b>
Cardiologie et maladies vasculaires	152	43	0	41	<b>236</b>
Chirurgie générale	26	47	0	7	<b>80</b>
Chirurgie infantile	2	7	0	0	<b>9</b>
Chirurgie maxillo-faciale	4	2	0	2	<b>8</b>
Chirurgie orthopédique et traumatologie	66	27	0	18	<b>111</b>
CPRE	22	0	0	8	<b>30</b>
Chirurgie thoracique et cardio-vasculaire	9	4	0	1	<b>14</b>
Chirurgie urologique	28	7	0	6	<b>41</b>
Chirurgie vasculaire	11	9	0	1	<b>21</b>
Chirurgie viscérale et digestive	26	13	0	6	<b>45</b>
Dermatologie et vénéréologie	118	17	0	15	<b>150</b>
Endocrinologie et métabolisme	32	43	1	13	<b>89</b>
Gastro-entérologie et hépatologie	78	44	0	27	<b>149</b>
Génétique médicale	0	7	0	0	<b>7</b>
Gériatrie	2	18	0	1	<b>21</b>
Gynécologie médicale	26	3	0	12	<b>41</b>
Gynécologie médicale et obstétrique	64	8	0	8	<b>80</b>
Gynécologie-obstétrique	64	44	0	15	<b>123</b>
Hématologie	2	10	0	1	<b>13</b>
Médecine du travail	1	195	0	1	<b>197</b>
Médecine générale	2209	1090	14	172	<b>3485</b>
Médecine interne	6	56	0	6	<b>68</b>
Médecine nucléaire	6	18	0	4	<b>28</b>
Médecine physique et de réadaptation	32	84	0	9	<b>125</b>
Néphrologie	17	36	0	8	<b>61</b>
Neuro-psychiatrie	7	3	0	0	<b>10</b>
Neurochirurgie	10	14	0	3	<b>27</b>
Neurologie	23	43	0	13	<b>79</b>
Onco-hématologie	1	0	0	0	<b>1</b>
Oncologie médicale	2	9	0	0	<b>11</b>
Ophthalmologie	193	28	1	21	<b>243</b>
ORL	52	18	0	12	<b>82</b>
Pédiatrie	87	129	0	20	<b>236</b>
Pneumologie	59	45	1	20	<b>125</b>
Psychiatrie	148	206	0	44	<b>398</b>
Psychiatrie de l'enfant et de l'adolescent	23	32	0	9	<b>64</b>
Radiodiagnostic et imagerie médicale	241	76	0	43	<b>360</b>
Radiodiagnostic et radiothérapie	2	1	0	0	<b>3</b>
Radiodiagnostic et onco-radiothérapie	14	7	0	0	<b>21</b>
Réanimation médicale	0	3	0	0	<b>3</b>
Rhumatologie	78	23	0	24	<b>125</b>
Santé publique et médecine sociale	1	54	0	0	<b>55</b>
Spécialité médecine générale	863	51	0	62	<b>976</b>
Stomatologie	27	2	0	2	<b>31</b>
<b>Total</b>	<b>5114</b>	<b>2908</b>	<b>17</b>	<b>670</b>	<b>8709</b>

[www.conseil-national.medecin.fr](http://www.conseil-national.medecin.fr)

CONSEIL NATIONAL  
DE L'ORDRE DES MÉDECINS  
180 boulevard Haussmann  
75008 Paris

Contact : Santé Publique et Démographie Médicale

Tél. : 01 53 89 33 19

[le\\_breton.gwenaelle@cn.medecin.fr](mailto:le_breton.gwenaelle@cn.medecin.fr)