

# ATLAS DE LA DÉMOGRAPHIE MÉDICALE EN RÉGION CORSE

Situation au 1<sup>er</sup> Janvier 2009



**Sous la direction** du Dr Patrick ROMESTAING,  
Président de la Section Santé Publique et Démographie Médicale, CNOM  
**Réalisé par** Gwénaëlle LE BRETON-LEROUVILLOIS,  
Géographe de la Santé, CNOM.



ORDRE NATIONAL DES MÉDECINS  
Conseil National de l'Ordre

Avec la participation de :

- Cécile BISSONNIER : Responsable section santé publique
- Delphine BOETSCH : Secrétaire section santé publique
- Philippe CHAPDELAINE : Service informatique

## AVANT-PROPOS

Publiant, pour la première fois des atlas régionaux de démographie médicale, le Conseil National renforce sa volonté de mettre à disposition des Institutionnels et des médecins des informations le plus près possible de la réalité du terrain.

Ces données sont issues des Tableaux des conseils départementaux et analysées par notre service démographie médicale.

Au-delà des chiffres publiés dans l'Atlas national annuel, nous avons souhaité ici montrer, département par département et par commune, combien une analyse plus fine apporte des données pertinentes, parfois inattendues.

S'y trouvent rassemblés, mais dans une déclinaison départementale, les thématiques et variables incontournables de la démographie médicale figurant dans l'Atlas national : effectifs et variations, densités, modes d'activité, répartition territoriale, solde des entrées et des sorties, choix d'activité des nouveaux inscrits, place des femmes.

Après une présentation générale, l'analyse est faite pour les généralistes d'une part puis pour les autres spécialités.

Outre la densité, ont été isolées des variables telles que la part des médecins âgés de plus de 55 ans, la part des libéraux et celle des femmes.

Une présentation de la variation sur vingt ans des effectifs des remplaçants est édifiante sur l'envolée de ce mode d'exercice, choisi par plus de 10 000 médecins actuellement.

L'ensemble des atlas régionaux a été remis aux membres de la mission « Refondation de la médecine libérale » pilotée par le président du CNOM, le Docteur Michel Legmann.

Au moment où sont installées les Agences Régionales de Santé, le Conseil National a voulu, par la publication d'analyses régionales et départementales, fournir aux Conseils régionaux de l'Ordre un outil démontrant, s'il en était besoin, la connaissance unique en matière de démographie de l'Institution ordinale.



Dr Patrick ROMESTAING  
Président de la section Santé Publique  
et Démographie Médicale



# SOMMAIRE

I – Les médecins inscrits au Tableau de l'Ordre

II – Les médecins généralistes

III – Les médecins spécialistes

IV – Les remplaçants

V – Le cadre d'activité et le mode d'exercice



# I – Les médecins inscrits au Tableau de l'Ordre

## I.1 – Les généralités

Les médecins de la région Corse représentent 0,5% de l'effectif national.

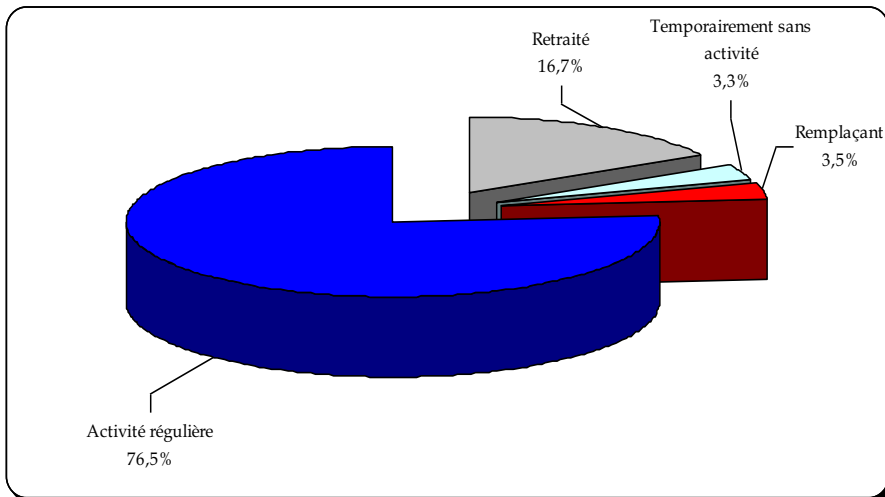
Au 1<sup>er</sup> janvier 2009, 1 159 médecins sont inscrits au Tableau de l'Ordre de la région Corse ; soit 0,3% de moins qu'au 1<sup>er</sup> janvier 2008. La Corse se situe dans la moyenne nationale de la densité. Les effectifs se répartissent de façon homogène entre la Haute Corse (50,1%) et la Corse du Sud (49,9%).

Tableau n°1 : Variation des effectifs des médecins inscrits au Tableau de l'Ordre

Département	Variation 2008/2009
Corse du Sud	-0,7%
Haute-Corse	+0,2%
<b>Total</b>	<b>-0,3%</b>

76,5% des médecins sont inscrits en activité régulière (-0,7% en un an). Les médecins remplaçants représentent 3,5% des effectifs. Ils enregistrent une augmentation de 2,5% en un an.

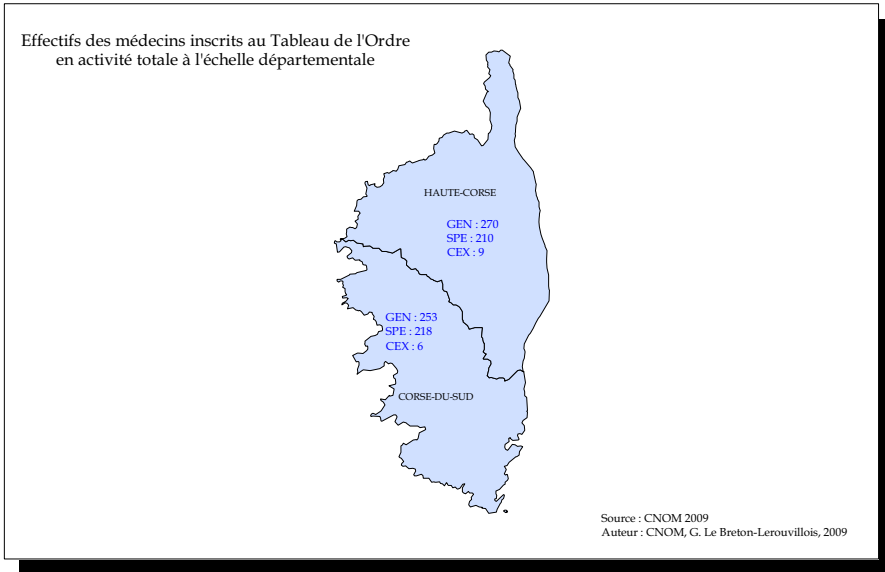
Graphique n°1 : Les modes d'activité des médecins inscrits



## I.2 – En activité totale

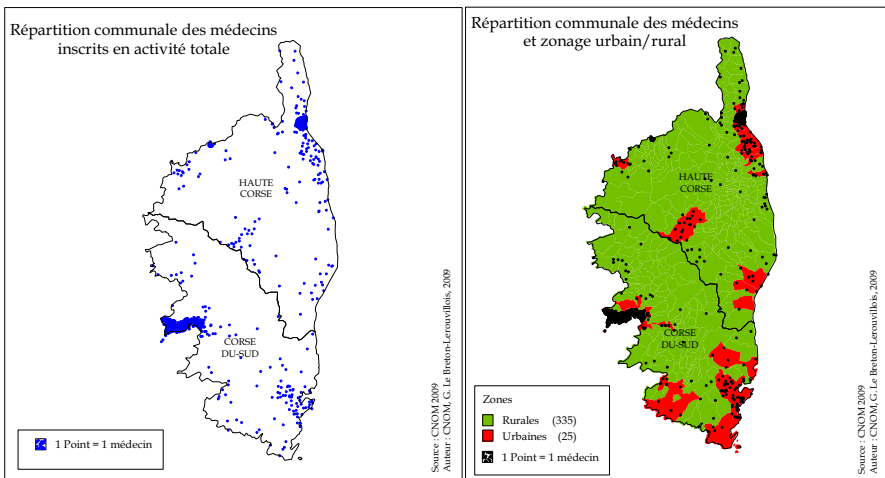
Les médecins inscrits en activité totale<sup>1</sup> sont au nombre de 966. Agés en moyenne de 52 ans, les femmes représentent 31% et les hommes 69%.

Carte n°1 : Effectifs des médecins inscrits au Tableau de l'Ordre en activité totale



NB : CEX = Compétence exclusive

Carte n°2 : Répartition des médecins et zonage urbain/rural à l'échelle de la commune



<sup>1</sup> L'activité totale se compose des médecins temporairement sans activité, des médecins remplaçants et des médecins en activité régulière

Tableau n°2 : Densité, âge et pourcentage des femmes en activité totale

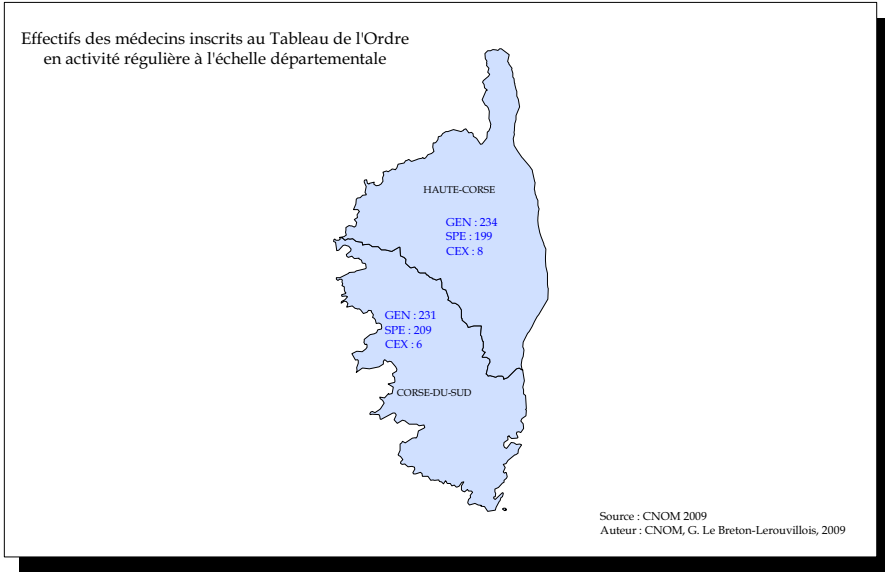
	PSDC	Densité générale pour 100 000 hbs	Age (moyenne)	Femmes (part)
Corse du Sud	138329	344,8	52	32%
Haute-Corse	161213	303,3	52	31%
CORSE	299542	322,5	52	31%
Métropole	62809976	312	51	40%

NB : PSDC = Population Sans Double Compte

### I.3 – En activité régulière

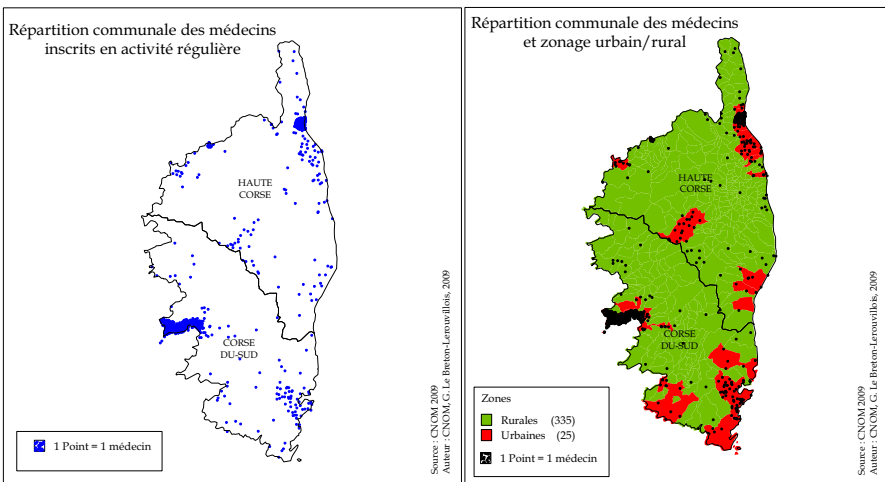
Les médecins en activité régulière<sup>2</sup> sont au nombre de 887 soit 0,7% de moins qu'au 1<sup>er</sup> janvier 2008. La densité médicale est de 296 pour 100 000 habitants.

Carte n°3 : Effectifs des médecins inscrits au Tableau de l'Ordre en activité régulière



NB : CEX = Compétence exclusive

Carte n°4 : Répartition des médecins et habitants zonage urbain/rural à l'échelle de la commune



<sup>2</sup> Activité régulière : activité régulièrement exercée dans un même lieu

Tableau n°3 : Densité, âge et pourcentage des femmes en activité régulière

	PSDC	Densité générale pour 100 000 hbs	Age (moyenne)	Femmes (part)
Corse du Sud	138329	322,4	52	31%
Haute-Corse	161213	273,6	52	29%
CORSE	299542	296,1	52	30%
Métropole	62809976	290	51	39%

NB : PSDC = Population Sans Double Compte

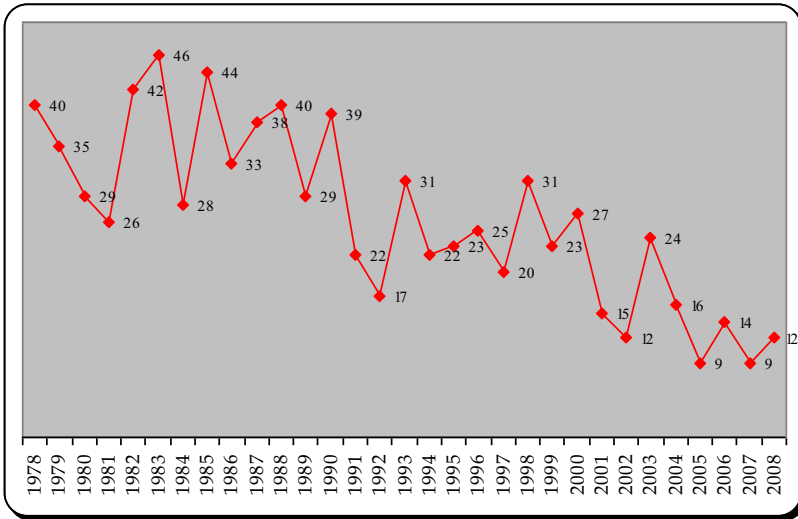
## 1.4 – Le solde des entrées et des sorties

Le solde des entrées et des sorties est sous la double dépendance du recrutement des nouveaux médecins (entrées) et de l'arrêt d'activité professionnelle des plus âgés (sorties).

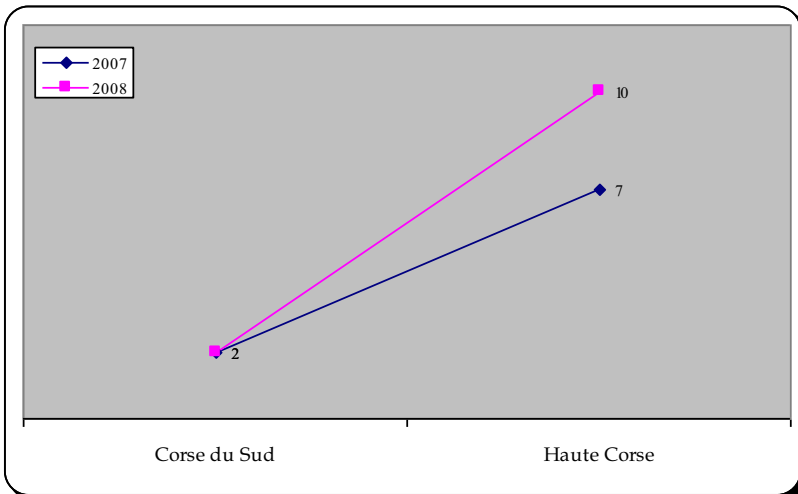
### 1.4.1 – Les entrées

Au 1<sup>er</sup> janvier 2009, le Tableau de l'Ordre de la région Corse recense 12 nouvelles inscriptions contre 9 au 1<sup>er</sup> janvier 2008 ; soit +33% en un an. La région Corse a enregistré une baisse de 70% des nouvelles inscriptions en trente ans.

Graphique n°2 : Évolution du solde des entrées de 1978 à 2008



Graphique n°3 : Évolution du solde des entrées par département



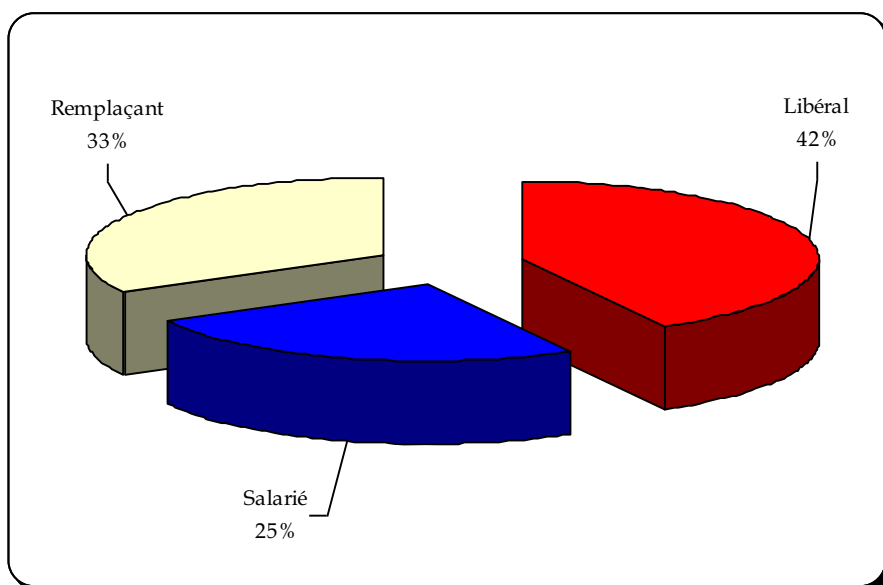
L'âge moyen de la 1<sup>ère</sup> inscription au tableau de l'Ordre de la région Corse est de 40 ans<sup>3</sup> ; 40 ans pour les femmes<sup>4</sup> et 42 ans pour les hommes<sup>5</sup>. Cet âge varie en fonction des départements.

Tableau n°4 : Moyenne d'âge par département

	Moyenne d'âge
Corse du Sud	39 ans
Haute-Corse	41 ans
Corse	40 ans

25% des nouveaux inscrits ont fait le choix d'exercer leur activité en secteur salarié. 33% effectuent des remplacements et 42% s'installent en libéral.

Graphique n°4 : Secteur d'activité des nouveaux inscrits



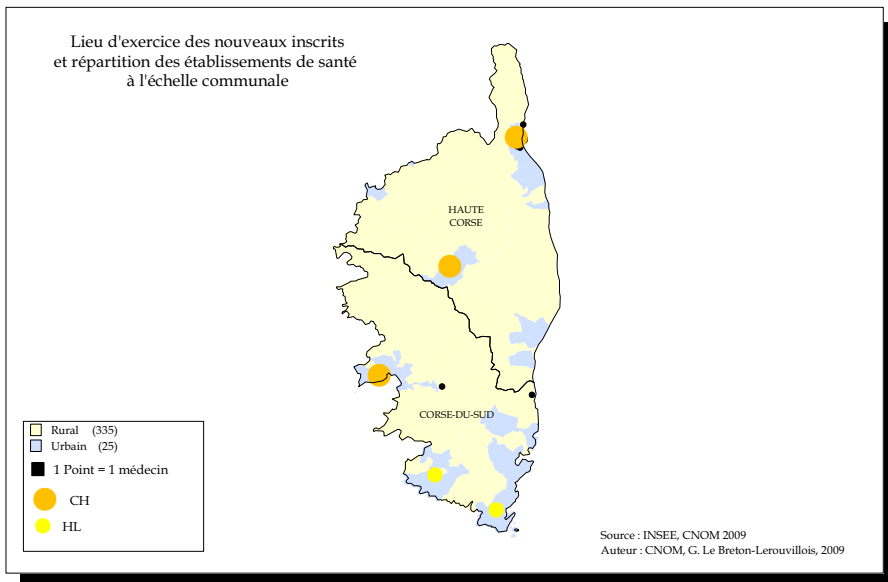
67% des nouveaux inscrits sont des médecins généralistes.

<sup>3</sup> Moyenne nationale : 34,7 ans

<sup>4</sup> Moyenne d'âge nationale chez les femmes : 33,5 ans

<sup>5</sup> Moyenne d'âge nationale chez les hommes : 36 ans

Carte n°5 : Lieu d'exercice des nouveaux inscrits et répartition des établissements de santé à l'échelle communale



58% des nouveaux inscrits ont choisi d'exercer leur activité à Bastia.

#### 1.4.2 – Les sorties<sup>6</sup>

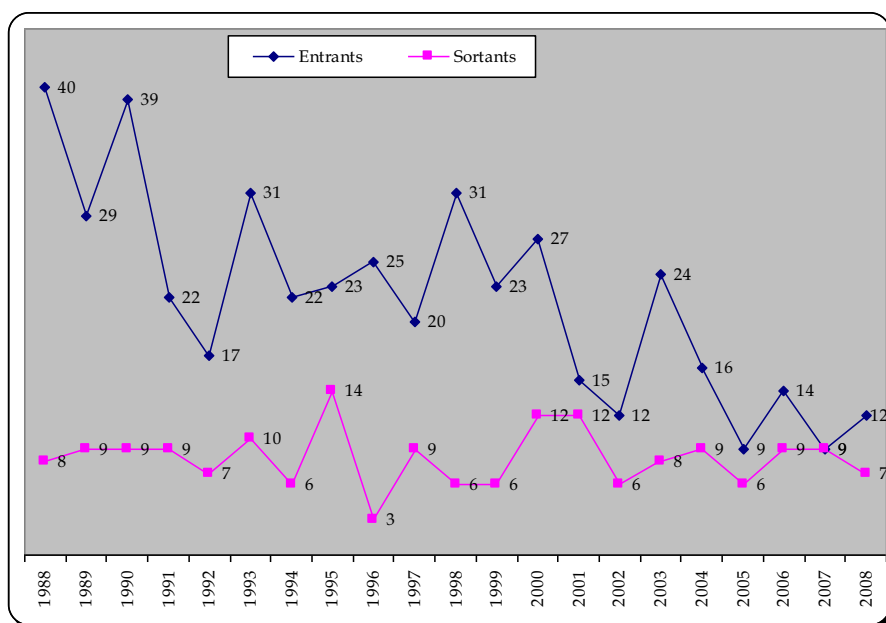
Au 1<sup>er</sup> janvier 2009, l'âge moyen de départ à la retraite des médecins est de 63 ans (respectivement 63 ans pour les femmes et 63 ans pour les hommes). Les hommes représentent 43% des sortants.

Le Tableau de l'Ordre recense sept médecins sortants pour l'année 2008.

86% d'entre eux exerçaient une activité libérale.

57% des médecins retraités au 1<sup>er</sup> janvier 2009 sont des médecins généralistes.

Graphique n°5 : Le rapport des médecins entrants et sortants entre 1988 et 2008



Au 1<sup>er</sup> janvier 2009, le tableau de l'Ordre recense 12 médecins entrants et 7 médecins sortants. Les effectifs des nouveaux inscrits ont diminué de 70% en vingt ans et les sortants de 12,5%.

La Corse a la particularité de voir ses effectifs de médecins sortants stagner tandis que l'augmentation est exponentielle dans la quasi-totalité des régions de France métropolitaine.

<sup>6</sup> Compte tenu de la petite taille des effectifs et dans un souci d'anonymisation des données, nous ne sommes pas en mesure de produire une cartographie des médecins sortants entre le 1<sup>er</sup> janvier 2008 et le 31 décembre 2008

## II – Les médecins généralistes

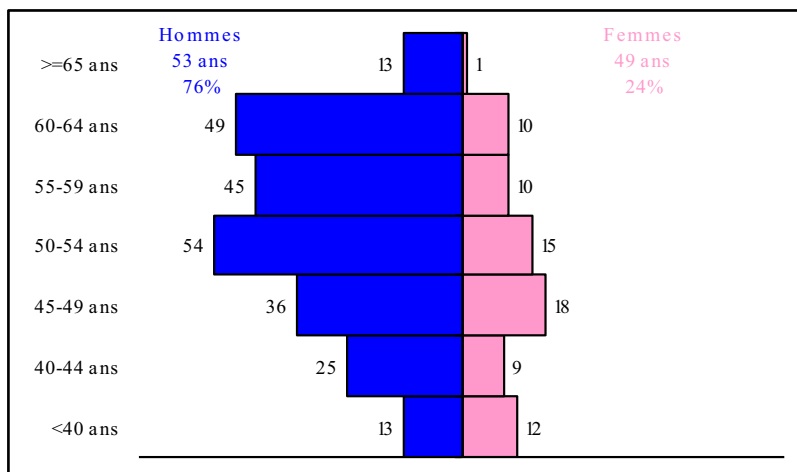
Au 1<sup>er</sup> janvier 2009, 620 médecins généralistes sont inscrits au tableau de l'Ordre. Ils représentent 53% des effectifs. 75% des médecins généralistes exercent leur profession en activité régulière.

Tableau n°5 : Les types d'activité des médecins généralistes par département

	Corse du Sud	Haute Corse	Total
Retraité	51	42	<b>93</b>
Retraité "Actif"	1	3	<b>4</b>
Temporairement sans activité	13	17	<b>30</b>
Remplaçant	9	19	<b>28</b>
Activité régulière	231	234	<b>465</b>
<b>Total</b>	<b>305</b>	<b>315</b>	<b>620</b>

Agés en moyenne de 51 ans, les libéraux exclusifs représentent 67% des effectifs de médecins généralistes inscrits au Tableau de l'Ordre tandis que 42% des nouveaux entrants (GEN+SPE) choisissent ce mode d'exercice

Graphique n°6 : Pyramide des âges des médecins généralistes libéraux exclusifs

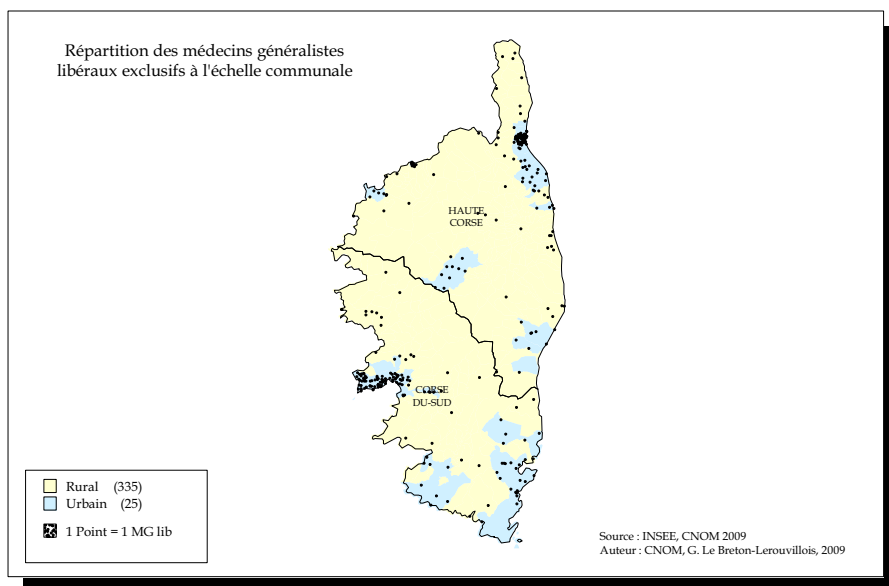


La médecine générale libérale exclusive est très largement représentée par les hommes (76%).

Tableau n°6 : Densité, moyenne d'âge, part des 55 ans et plus, part des femmes chez les médecins généralistes libéraux

	Densité 100 000 hbs	Moy_Age	>=55 ans	Part femmes
<b>Corse du Sud</b>	109,2	52	41%	24%
<b>Haute-Corse</b>	98,6	53	42%	25%
<b>CORSE</b>	103,5	52	41%	24%
<b>Métropole</b>	<b>90,7</b>	<b>52</b>	<b>42%</b>	<b>29%</b>

Carte n°6 : Répartition des médecins généralistes libéraux exclusifs à l'échelle communale



### III – Les médecins spécialistes

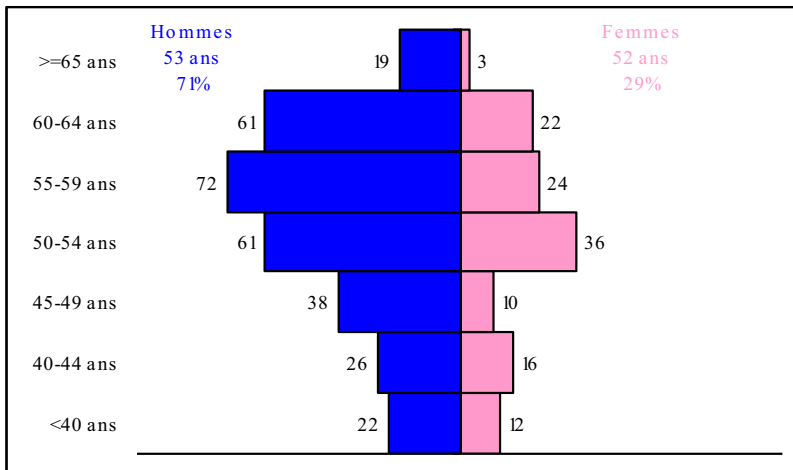
Au 1<sup>er</sup> janvier 2009, 539 médecins spécialistes sont inscrits au tableau de l'Ordre. 78% des médecins spécialistes exercent leur profession en activité régulière.

Tableau n°7 : Les types d'activité des médecins spécialistes par département

	Corse du Sud	Haute Corse	Total
Retraité	50	42	<b>92</b>
Retraité "Actif"	2	2	<b>4</b>
Temporairement sans activité	3	5	<b>8</b>
Remplaçant	6	7	<b>13</b>
Activité régulière	215	207	<b>422</b>
<b>Total</b>	<b>276</b>	<b>263</b>	<b>539</b>

Agés en moyenne de 53 ans, les libéraux exclusifs représentent 57% des effectifs de médecins spécialistes inscrits au Tableau de l'Ordre.

Graphique n°7 : Pyramide des âges des médecins spécialistes en activité régulière

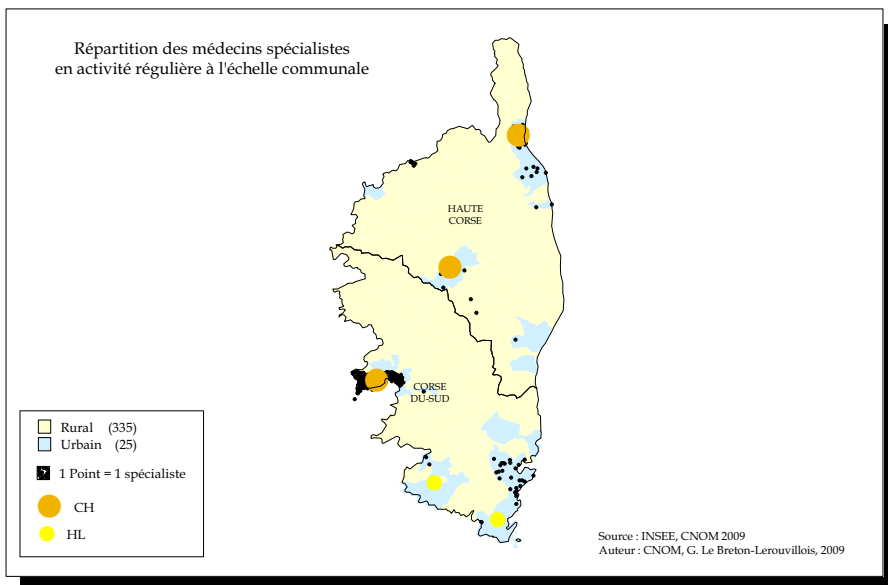


31,3% des médecins spécialistes exercent leur activité en tant que salarié.

Tableau n°8 : Densité, moyenne d'âge, part des 55 ans et plus, part des femmes chez les médecins spécialistes en activité régulière

	Densité 100 000 hbs	Moy_Age	>=55 ans	Part femmes
<b>Corse du Sud</b>	155,4	53	51%	29%
<b>Haute-Corse</b>	128,4	53	44%	29%
<b>CORSE</b>	140,9	53	48%	29%
<b>Métropole</b>	<b>166,9</b>	<b>51</b>	<b>40%</b>	<b>40%</b>

Carte n°7 : Répartition des médecins spécialistes en activité régulière à l'échelle communale



## IV – Les médecins remplaçants

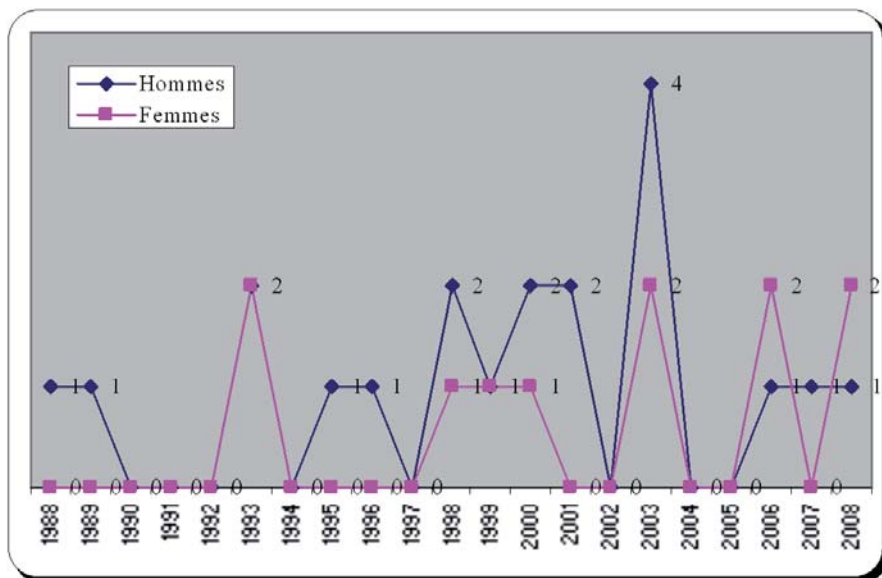
Au 1<sup>er</sup> janvier 2009, le Tableau de l'Ordre de la région Corse recense 41 médecins remplaçants. En vingt ans, les effectifs des médecins remplaçants ont augmenté de 273%. Ces effectifs varient en fonction des départements et des genres.

Tableau n°9 : Variation des effectifs de médecins remplaçants entre 1988 et 2008

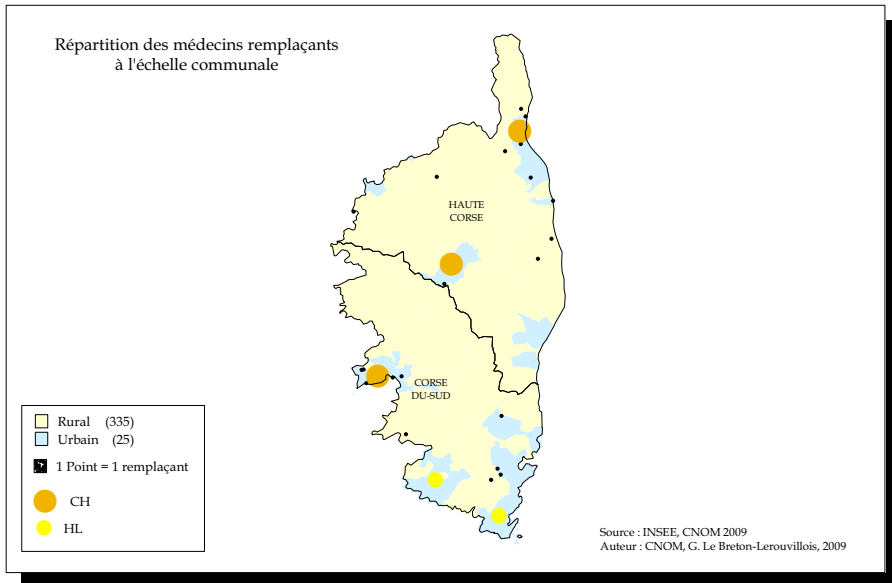
	Hommes	Femmes	Total
Corse du Sud	800%	200%	400%
Haute-Corse	275%	175%	225%
<b>Corse</b>	<b>380%</b>	<b>183%</b>	<b>273%</b>

Alors que les médecins remplaçants sont âgés en moyenne de 46 ans, les femmes représentent 42% des effectifs.

Graphique n°8 : Évolution des effectifs par genre de 1988 à 2008



Carte n°8 : Répartition des médecins remplaçants à l'échelle communale



29% des médecins effectuent leur remplacement à Bastia.



## V – Le Cadre d'activité et le mode d'exercice

Graphique n°9 : Effectifs des premières inscriptions entre 1988 et 2008 par mode d'exercice

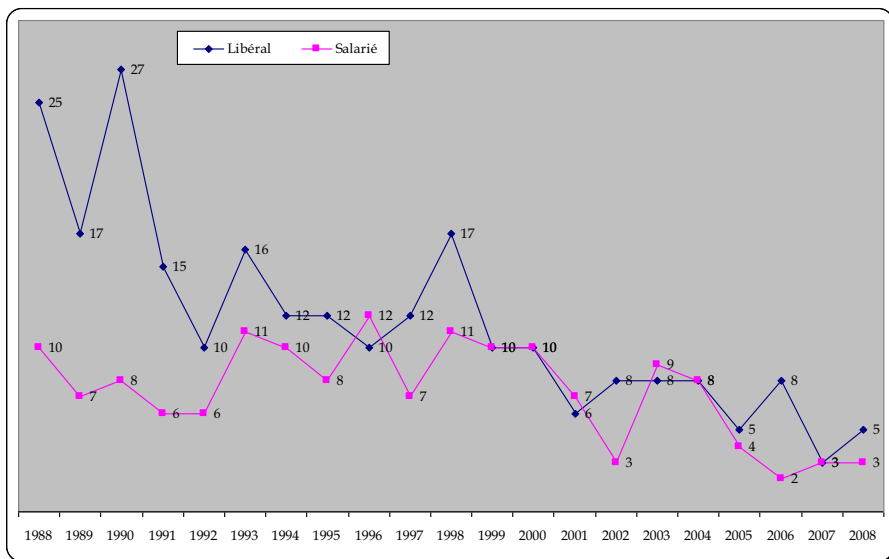




Tableau n°10 : Effectifs en activité régulière par spécialité et par mode d'exercice

	Libéral	Salarié	Divers	Mixte	Total
Anatomie et cytologie-pathologiques	3	0	0	0	3
Anesthésie-Réanimation	19	18	0	3	40
Biologie médicale	7	1	0	0	8
Cardiologie et maladies vasculaires	25	7	0	5	37
Chirurgie générale	9	3	0	0	12
Chirurgie maxillo-faciale	3	0	0	0	3
Chirurgie orthopédique et traumatologie	4	3	0	2	9
CPRE	1	0	0	1	2
Chirurgie urologique	3	2	0	1	6
Chirurgie vasculaire	3	1	0	0	4
Chirurgie viscérale et digestive	2	2	0	0	4
Dermatologie et vénéréologie	11	0	0	2	13
Endocrinologie et métabolisme	6	1	0	0	7
Gastro-entérologie et hépatologie	13	3	0	1	17
Gériatrie	0	2	0	0	2
Gynécologie médicale	5	1	0	0	6
Gynécologie médicale et obstétrique	6	0	0	4	10
Gynécologie-obstétrique	4	2	0	2	8
Médecine du travail	0	15	0	0	15
Médecine générale	241	135	1	15	392
Médecine interne	0	3	0	1	4
Médecine nucléaire	1	1	0	1	3
Médecine physique et de réadaptation	3	7	0	0	10
Néphrologie	2	4	0	0	6
Neuro-psychiatrie	0	2	0	0	2
Neurochirurgie	0	2	0	0	2
Neurologie	6	0	0	0	6
Oncologie médicale	0	2	0	0	2
Ophthalmologie	20	3	0	2	25
ORL	6	2	0	0	8
Pédiatrie	10	6	0	2	18
Pneumologie	7	5	0	1	13
Psychiatrie	17	20	0	4	41
Psychiatrie de l'enfant et de l'adolescent	1	2	0	1	4
Radiodiagnostic et imagerie médicale	20	3	0	7	30
Radiodiagnostic et radiothérapie	0	0	0	1	1
Radiothérapie et onco-radiothérapie	0	2	0	0	2
Rhumatologie	6	0	0	2	8
Santé publique et médecine sociale	0	4	0	0	4
Spécialité médecine générale	86	6	0	6	98
Stomatologie	1	1	0	0	2
<b>TOTAL</b>	<b>551</b>	<b>271</b>	<b>1</b>	<b>64</b>	<b>887</b>

[www.conseil-national.medecin.fr](http://www.conseil-national.medecin.fr)

CONSEIL NATIONAL  
DE L'ORDRE DES MÉDECINS  
180 boulevard Haussmann  
75008 Paris

Contact : Santé Publique et Démographie Médicale

Tél. : 01 53 89 33 19

[le\\_breton.gwenaelle@cn.medecin.fr](mailto:le_breton.gwenaelle@cn.medecin.fr)