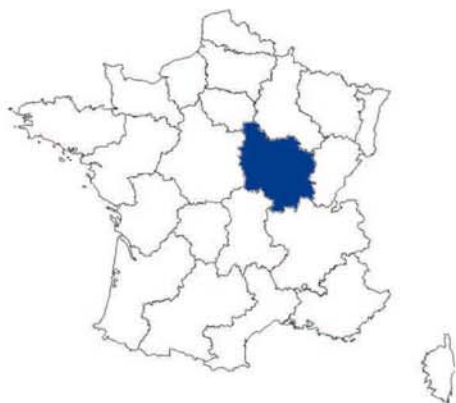


ATLAS DE LA DÉMOGRAPHIE MÉDICALE EN RÉGION BOURGOGNE

Situation au 1^{er} Janvier 2009



Sous la direction du Dr Patrick ROMESTAING,
Président de la Section Santé Publique et Démographie Médicale, CNOM
Réalisé par Gwénaëlle LE BRETON-LEROUVILLOIS,
Géographe de la Santé, CNOM.



ORDRE NATIONAL DES MÉDECINS
Conseil National de l'Ordre

Avec la participation de :

- Cécile BISSONNIER : Responsable section santé publique
- Delphine BOETSCH : Secrétaire section santé publique
- Philippe CHAPDELAINE : Service informatique

AVANT-PROPOS

Publiant, pour la première fois des atlas régionaux de démographie médicale, le Conseil National renforce sa volonté de mettre à disposition des Institutionnels et des médecins des informations le plus près possible de la réalité du terrain.

Ces données sont issues des Tableaux des conseils départementaux et analysées par notre service démographie médicale.

Au-delà des chiffres publiés dans l'Atlas national annuel, nous avons souhaité ici montrer, département par département et par commune, combien une analyse plus fine apporte des données pertinentes, parfois inattendues.

S'y trouvent rassemblés, mais dans une déclinaison départementale, les thématiques et variables incontournables de la démographie médicale figurant dans l'Atlas national : effectifs et variations, densités, modes d'activité, répartition territoriale, solde des entrées et des sorties, choix d'activité des nouveaux inscrits, place des femmes.

Après une présentation générale, l'analyse est faite pour les généralistes d'une part puis pour les autres spécialités.

Outre la densité, ont été isolées des variables telles que la part des médecins âgés de plus de 55 ans, la part des libéraux et celle des femmes.

Une présentation de la variation sur vingt ans des effectifs des remplaçants est édifiante sur l'envolée de ce mode d'exercice, choisi par plus de 10 000 médecins actuellement.

L'ensemble des atlas régionaux a été remis aux membres de la mission « Refondation de la médecine libérale » pilotée par le président du CNOM, le Docteur Michel Legmann.

Au moment où sont installées les Agences Régionales de Santé, le Conseil National a voulu, par la publication d'analyses régionales et départementales, fournir aux Conseils régionaux de l'Ordre un outil démontrant, s'il en était besoin, la connaissance unique en matière de démographie de l'Institution ordinale.



Dr Patrick ROMESTAING
Président de la section Santé Publique
et Démographie Médicale

SOMMAIRE

I – Les médecins inscrits au Tableau de l'Ordre

II – Les médecins généralistes

III – Les médecins spécialistes

IV – Les remplaçants

V – Le cadre d'activité et le mode d'exercice

I – Les médecins inscrits au Tableau de l'Ordre

I.1 – Les généralités

Les médecins de la région Bourgogne représentent 2,2% de l'effectif national.

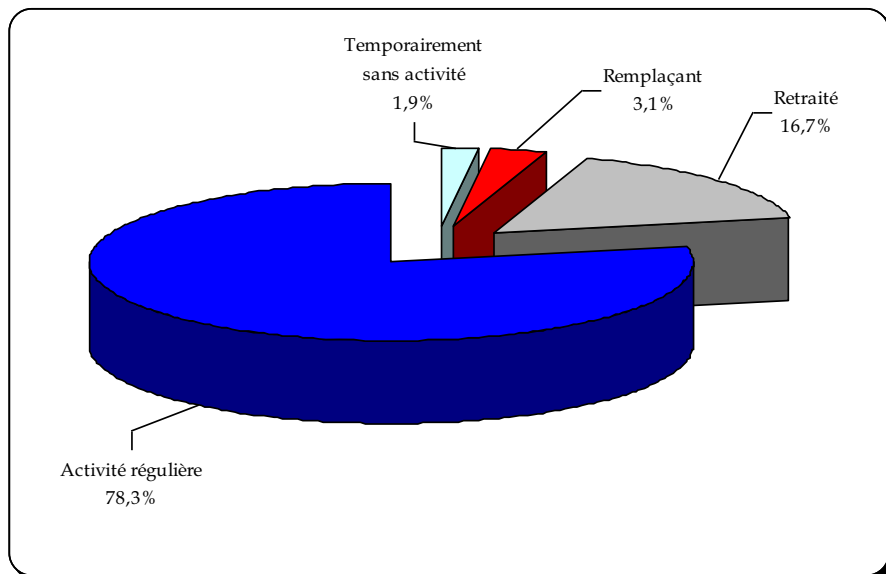
Au 1^{er} janvier 2009, 5 581 médecins sont inscrits au Tableau de l'Ordre de la région Bourgogne ; soit 3,9% de moins qu'au 1^{er} janvier 2008. La région Bourgogne est la sixième région de France métropolitaine à être la moins bien dotée en médecins. L'ensemble des départements de la Bourgogne enregistre une baisse des effectifs allant de -0,9% (Nièvre) à -5,4% (Yonne).

Tableau n°1 : Variation des effectifs des médecins inscrits au Tableau de l'Ordre

Département	Variation 2008/2009
Côte d'Or	-5,3%
Nièvre	-0,9%
Saône-et-Loire	-2,2%
Yonne	-5,4%
Total	-3,9%

78,3% des médecins sont inscrits en activité régulière (-5,4% en un an). Les médecins remplaçants représentent 3,1% des effectifs. Ils enregistrent une augmentation de 5,6% en un an.

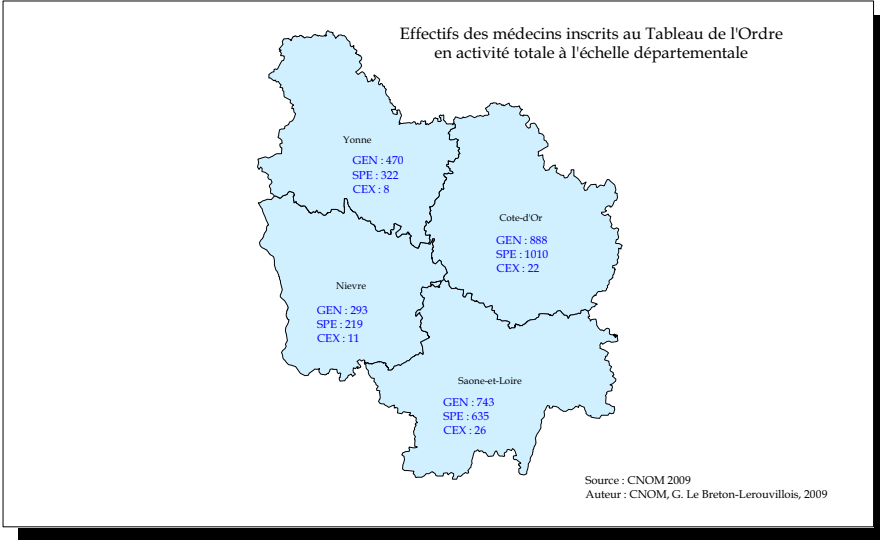
Graphique n°1 : Les modes d'activité des médecins inscrits



I.2 – En activité totale

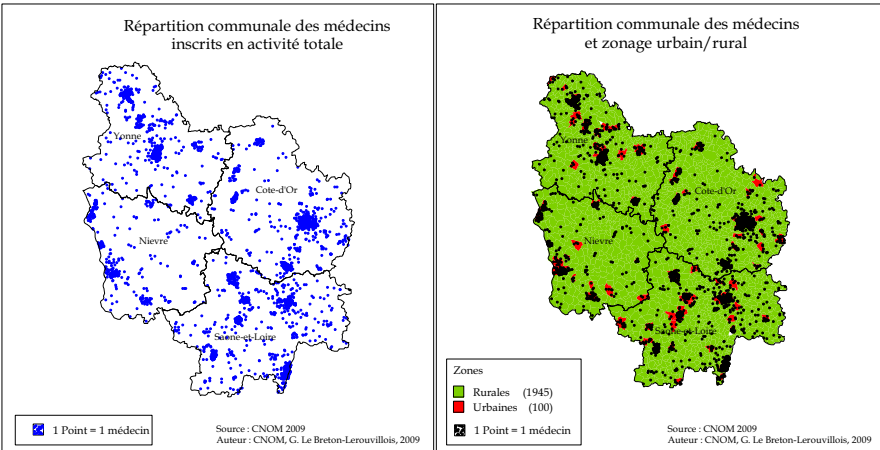
Les médecins inscrits en activité totale¹ sont au nombre de 4647. Agés en moyenne de 51 ans, les femmes représentent 37% et les hommes 63%.

Carte n°1 : Effectifs des médecins inscrits au Tableau de l'Ordre en activité totale



NB : CEX = Compétence exclusive

Carte n°2 : Répartition des médecins et zonage urbain/rural à l'échelle de la commune



¹ L'activité totale se compose des médecins temporairement sans activité, des médecins remplaçants et des médecins en activité régulière

Tableau n°2 : Densité, âge et pourcentage des femmes en activité totale

	PSDC	Densité générale pour 100 000 hbs	Age (moyenne)	Femmes (part)
Côte d'Or	531211	361,4	49	41,8%
Nièvre	229726	227,7	53	30,6%
Saône-et-Loire	569083	246,7	52	35,3%
Yonne	351273	227,7	53	30,8%
Bourgogne	1681293	276,4	51	36,7%
Métropole	6280976	312	51	40%

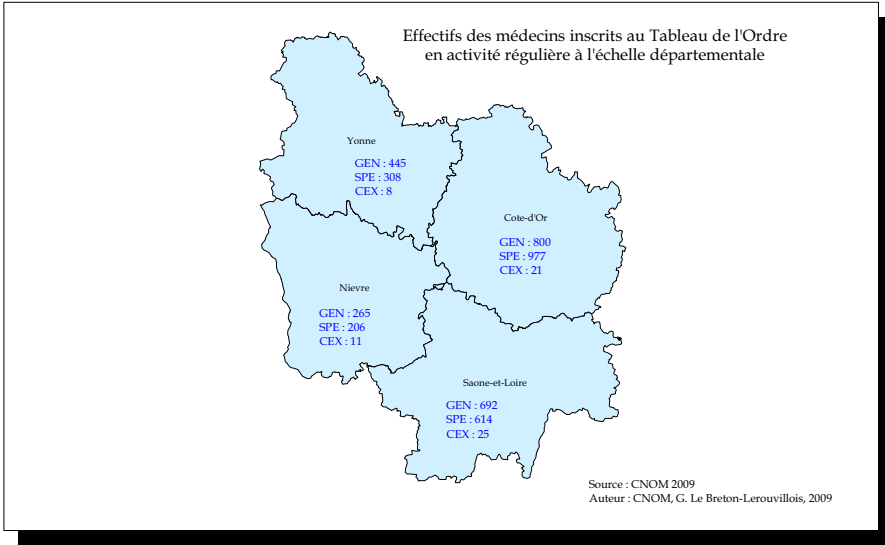
NB : PSDC = Population Sans Double Compte

I.3 – En activité régulière

Les médecins en activité régulière² sont au nombre de 4372 soit 5,4% de moins qu'au 1^{er} janvier 2008.

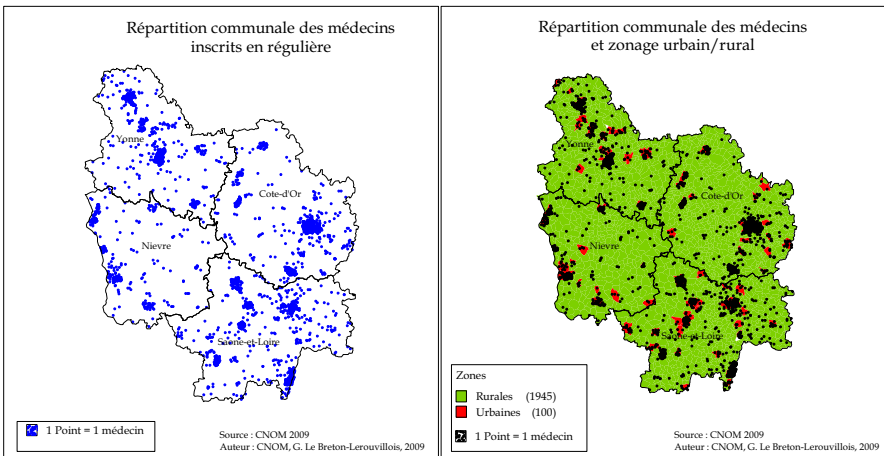
La densité médicale est de 260 pour 100 000 habitants.

Carte n°3 : Effectifs des médecins inscrits au Tableau de l'Ordre en activité régulière



NB : CEX = Compétence exclusive

Carte n°4 : Répartition des médecins et zonage urbain/rural à l'échelle de la commune



² Activité régulière : activité régulièrement exercée dans un même lieu

Tableau n°3 : Densité, âge et pourcentage des femmes en activité régulière

	PSDC	Densité générale pour 100 000 hbs	Age (moyenne)	Femmes (part)
Côte d'Or	531211	338,5	50	40,9%
Nièvre	229726	209,8	53	29%
Saône-et-Loire	569083	233,9	52	34,3%
Yonne	351273	216,6	53	30,1%
Bourgogne	1681293	260	51	35,7%
Métropole	62809976	290	51	39%

NB : PSDC = Population Sans Double Compte

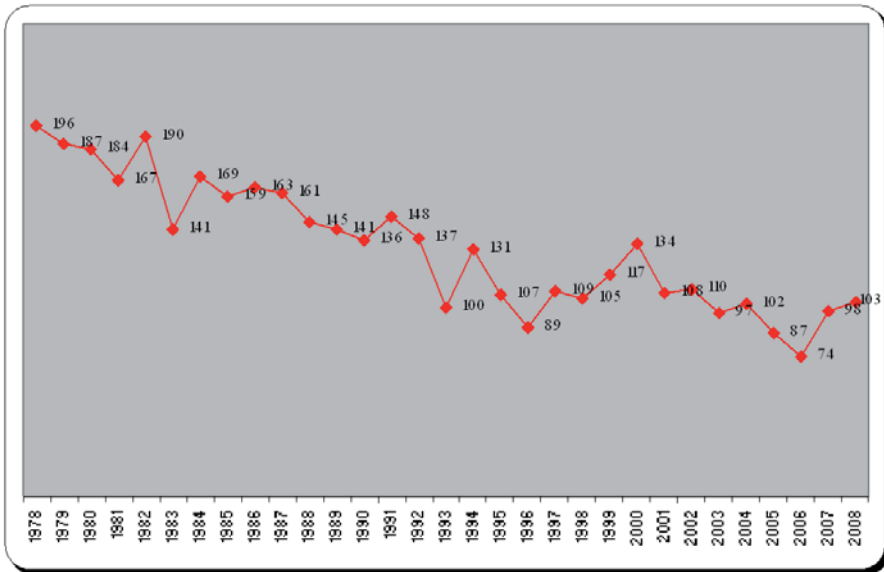
1.4 – Le solde des entrées et des sorties

Le solde des entrées et des sorties est sous la double dépendance du recrutement des nouveaux médecins (entrées) et de l'arrêt d'activité professionnelle des plus âgés (sorties).

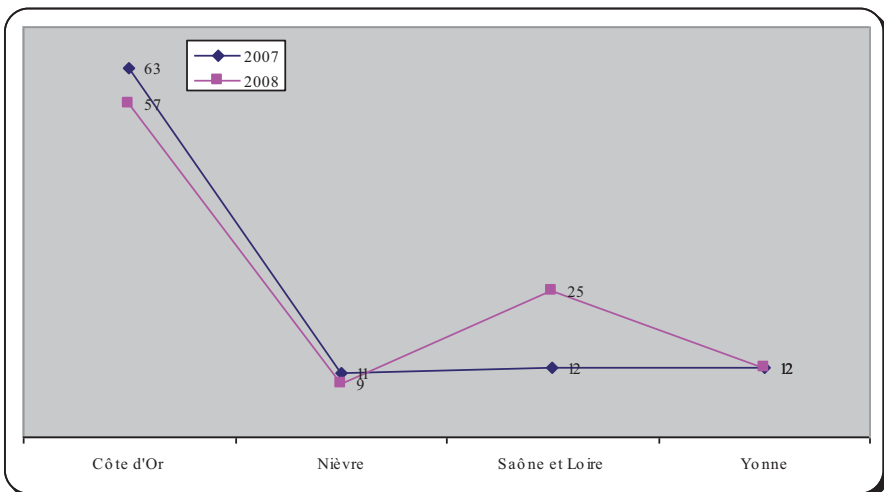
1.4.1 – Les entrées

Au 1^{er} janvier 2009, le Tableau de l'Ordre de la région Bourgogne recense 103 nouvelles inscriptions contre 98 au 1^{er} janvier 2008 ; soit +5% en un an. La région Bourgogne a enregistré une baisse de 47,4% des nouvelles inscriptions en trente ans.

Graphique n°2 : Évolution du solde des entrées de 1978 à 2008



Graphique n°3 : Évolution du solde des entrées par département



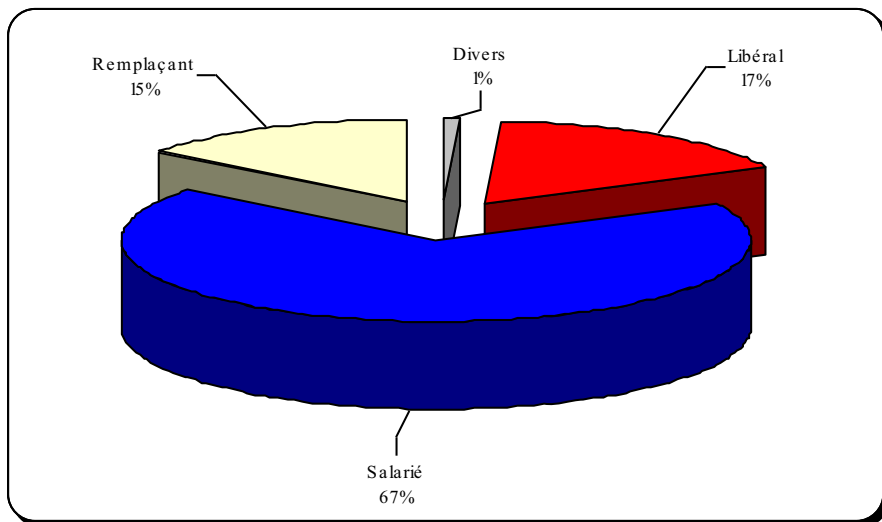
L'âge moyen de la 1^{ère} inscription au tableau de l'Ordre de la région Bourgogne est de 34 ans³ ; 35 ans pour les femmes⁴ et 36 ans pour les hommes⁵. Cet âge varie en fonction des départements. Ainsi les médecins s'inscrivant au Tableau de l'Ordre pour la première fois dans le département de la Nièvre sont plus âgés que les nouveaux entrants des autres départements de la région Bourgogne.

Tableau n°4 : Moyenne d'âge par département

	Moyenne d'âge
Côte d'Or	32 ans
Nièvre	43 ans
Saône-et-Loire	34 ans
Yonne	39 ans
Bourgogne	34 ans

67% des nouveaux inscrits ont fait le choix d'exercer leur activité en secteur salarié. 15% effectuent des remplacements et 17% s'installent en libéral.

Graphique n°4 : Secteur d'activité des nouveaux inscrits



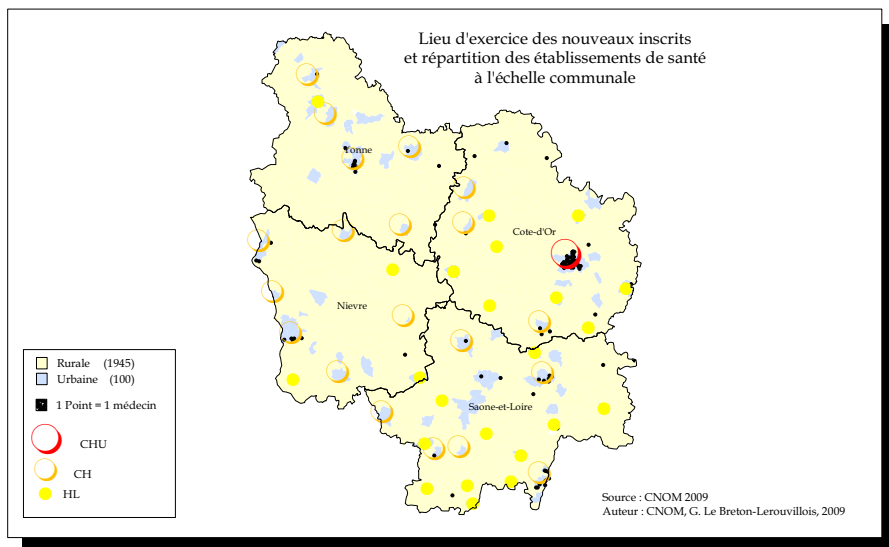
38,9% des nouveaux inscrits sont des médecins généralistes. Viennent ensuite par ordre numérique la gynécologie-obstétrique, l'anesthésie-réanimation et la psychiatrie à égalité avec la cardiologie et maladies vasculaires.

³ Moyenne nationale : 34,7 ans

⁴ Moyenne d'âge nationale chez les femmes : 33,5 ans

⁵ Moyenne d'âge nationale chez les hommes : 36 ans

Carte n°5 : Lieu d'exercice des nouveaux inscrits et répartition des établissements de santé à l'échelle communale

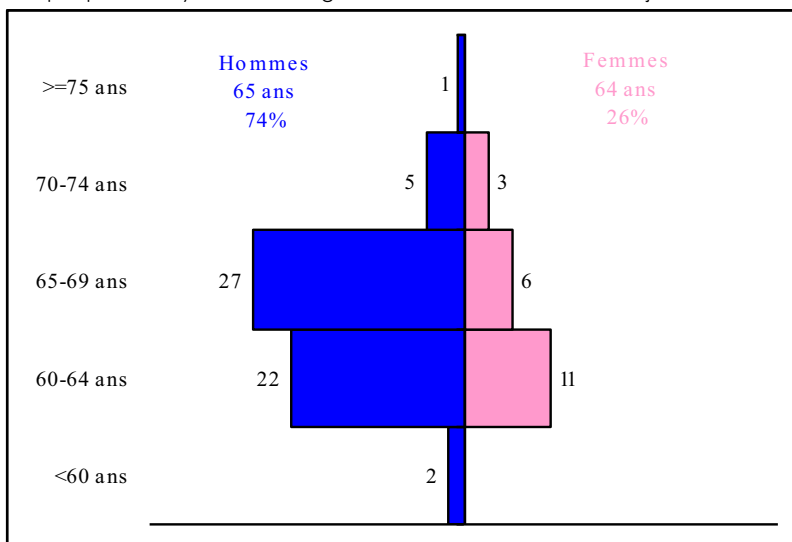


40% des nouveaux inscrits ont choisi d'exercer leur activité à Dijon. Macon apparaît comme étant la deuxième ville la plus attractive de la région.

1.4.2 – Les sorties

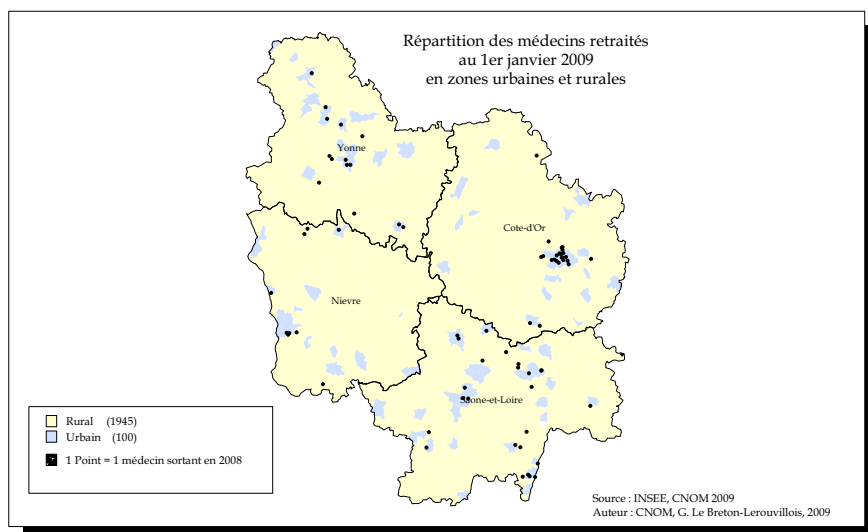
Au 1^{er} janvier 2009, l'âge moyen de départ à la retraite des médecins est de 65 ans (respectivement 64 ans pour les femmes et 65 ans pour les hommes). Les hommes représentent 74% des sortants.

Graphique n°5 : Pyramide des âges des médecins retraités au 1^{er} janvier 2009

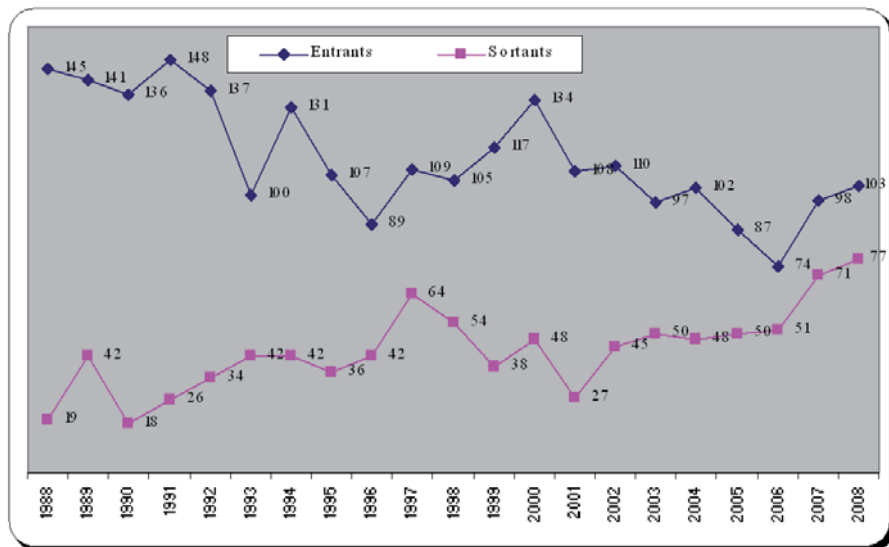


55% des médecins retraités au 1^{er} janvier 2009 sont des médecins généralistes.

Carte n°6 : Répartition des médecins sortants du Tableau au 1^{er} janvier 2009 en zones urbaines et rurales



Graphique n°6 : Le rapport des médecins entrants et sortants entre 1988 et 2008



Au 1^{er} janvier 2009, le tableau de l'Ordre recense 103 médecins entrants et 77 médecins sortants. Les effectifs des nouveaux inscrits ont diminué de 29% en vingt ans tandis que les sortants sont 305% de plus qu'au 1^{er} janvier 1988.

II – Les médecins généralistes

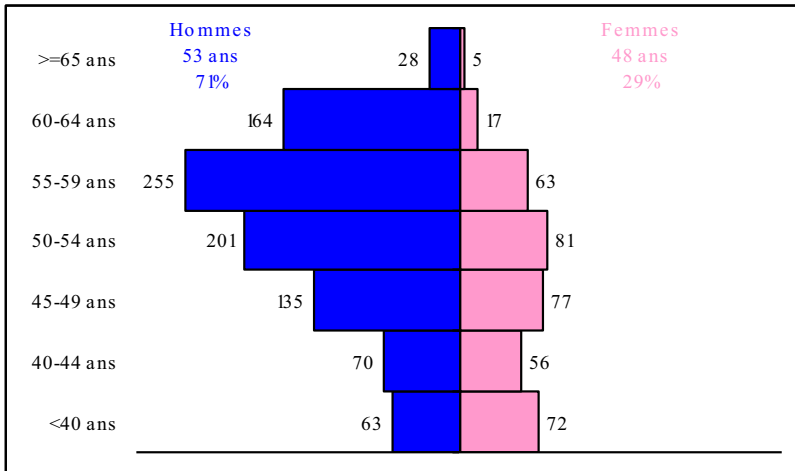
Au 1^{er} janvier 2009, 28 médecins généralistes sont inscrits au tableau de l'Ordre. Ils représentent 52% des effectifs. 77% des médecins généralistes exercent leur profession en activité régulière.

Tableau n°5 : Les types d'activité des médecins généralistes par département

	Côte d'Or	Nièvre	Saône et Loire	Yonne	Total
Retraité	155	67	147	79	448
Retraité "Actif"	11	6	14	6	37
Temporairement sans activité	24	14	20	12	70
Remplaçant	64	14	31	13	122
Activité régulière	800	265	692	445	2202
Total	1054	366	904	555	2879

Agés en moyenne de 51 ans, les libéraux exclusifs représentent 58% des effectifs des médecins généralistes inscrits au Tableau de l'Ordre tandis que 17% des nouveaux entrants choisissent ce mode d'exercice.

Graphique n°7 : Pyramide des âges des médecins généralistes libéraux exclusifs

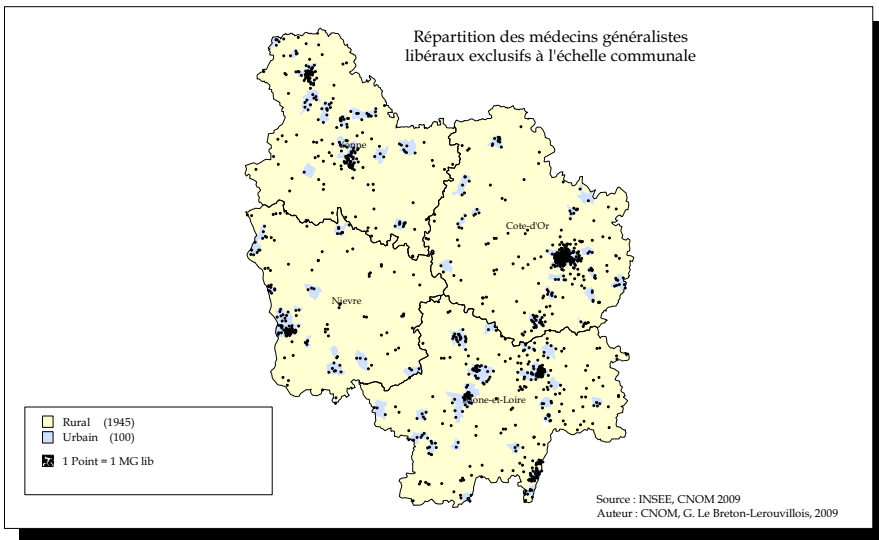


La médecine générale libérale exclusive est très largement représentée par les hommes (71%).

Tableau n°6 : Densité, moyenne d'âge, part des 55 ans et plus, part des femmes chez les médecins généralistes libéraux

	Densité 100 000 hbs	Moy_Age	>=55 ans	Part femmes
Côte d'Or	88,1	51	35%	34%
Nièvre	78,8	53	49%	19%
Saône-et-Loire	69,6	52	44%	27%
Yonne	68,9	52	43%	29%
Bourgogne	76,6	52	41%	29%
Métropole	90,7	52	42%	29%

Carte n°7 : Répartition des médecins généralistes libéraux exclusifs à l'échelle communale



III – Les médecins spécialistes

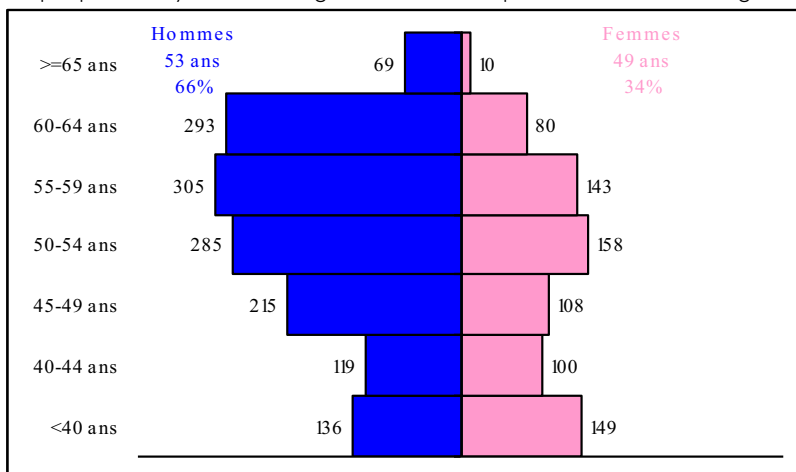
Au 1^{er} janvier 2009, 2702 médecins spécialistes sont inscrits au tableau de l'Ordre. 80% des médecins spécialistes exercent leur profession en activité régulière.

Tableau n°7 : Les types d'activité des médecins spécialistes par département

	Côte d'Or	Nièvre	Saône et Loire	Yonne	Total
Retraité	171	46	122	65	404
Retraité "Actif"	14	4	14	13	45
Temporairement sans activité	15	6	8	5	34
Remplaçant	19	7	14	9	49
Activité régulière	998	217	639	316	2170
Total	1217	280	797	408	2702

Agés en moyenne de 51 ans, les libéraux exclusifs représentent 33% des effectifs de médecins spécialistes inscrits au Tableau de l'Ordre.

Graphique n°8 : Pyramide des âges des médecins spécialistes en activité régulière

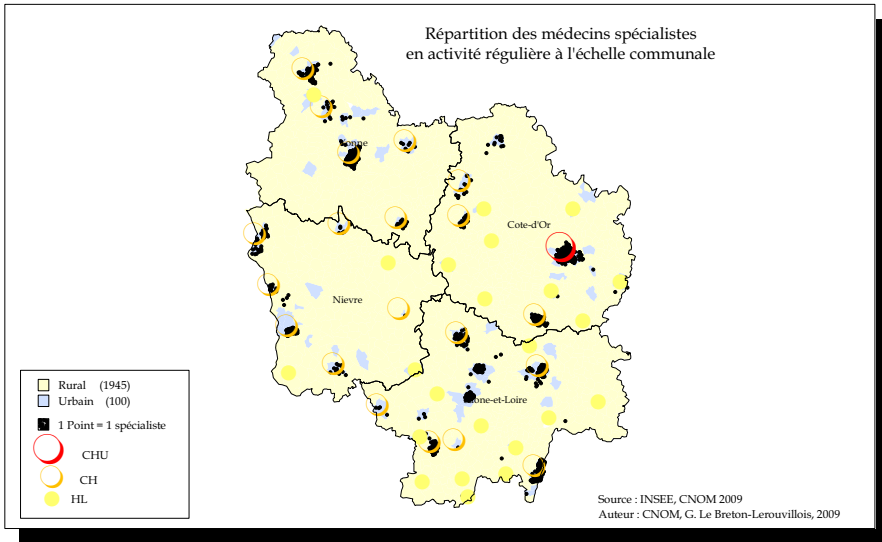


49,7% des médecins spécialistes exercent leur activité en tant que médecine salarié

Tableau n°8 : Densité, moyenne d'âge, part des 55 ans et plus, part des femmes chez les médecins spécialistes en activité régulière

	Densité 100 000 hbs	Moy_Age	>=55 ans	Part femmes
Côte d'Or	187,9	49	36%	41%
Nièvre	94,5	53	44%	26%
Saône-et-Loire	112,3	52	46%	33%
Yonne	90	54	49%	23%
Bourgogne	129,1	51	41%	34%
Métropole	166,9	51	40%	40%

Carte n°8 : Répartition des médecins spécialistes en activité régulière à l'échelle communale



IV – Les médecins remplaçants

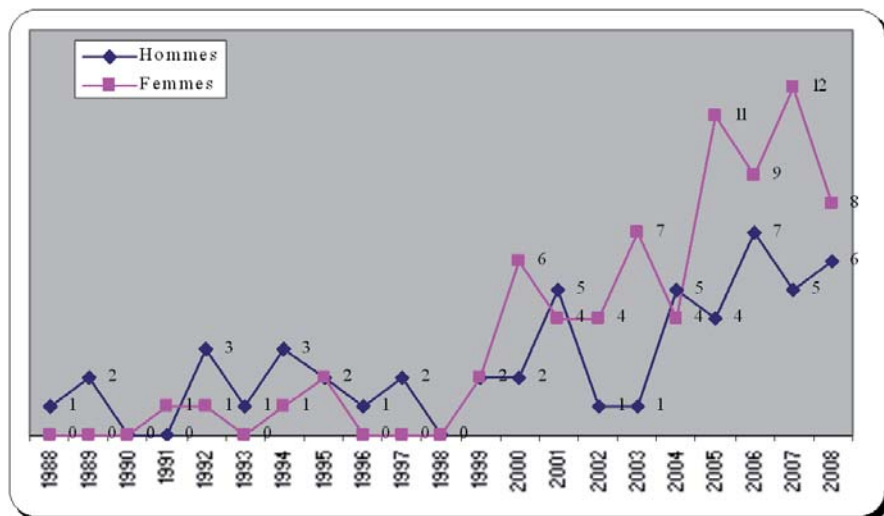
Au 1^{er} janvier 2009, le Tableau de l'Ordre de la région Bourgogne recense 171 médecins remplaçants. En vingt ans, les effectifs des médecins remplaçants ont augmenté de 272%. Ces effectifs varient en fonction des départements et des genres.

Tableau n°9 : Variation des effectifs de médecins remplaçants entre 1988 et 2008

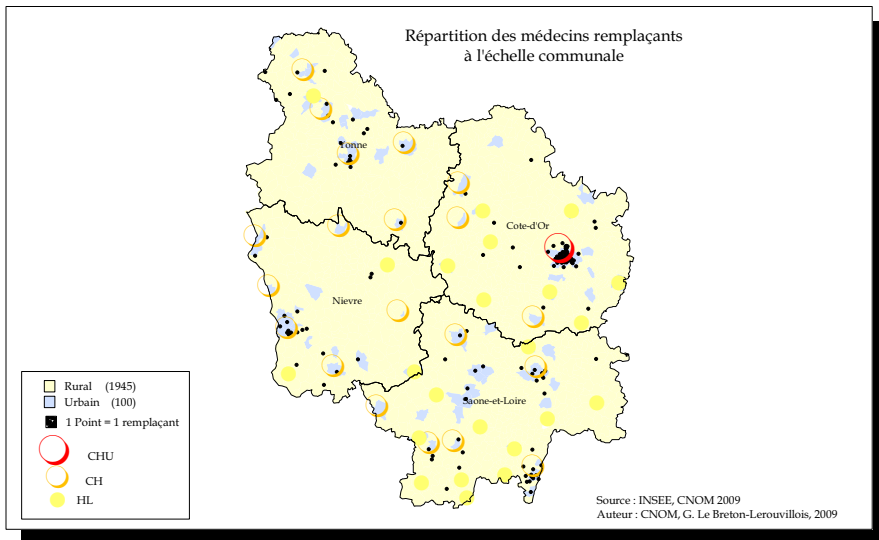
Variation 2008/1988	Hommes	Femmes	Total
Côte d'Or	227%	2250%	539%
Nièvre	75%	250%	110%
Saône-et-Loire	127%	400%	200%
Yonne	100%	700%	175%
Bourgogne	140%	811%	272%

Alors que les médecins remplaçants sont âgés en moyenne de 45 ans, les femmes représentent 48% des effectifs. Ces dernières connaissent les plus fortes évolutions. Toutefois leur proportion est inférieure à celle des hommes et ne suit pas la tendance nationale

Graphique n°9 : Évolution des effectifs par genre de 1988 à 2008



Carte n°9 : Répartition des médecins remplaçants à l'échelle communale



Un tiers des médecins effectue ses remplacements à Dijon.

V – Le cadre d'activité et le mode d'exercice

Graphique n°10 : Effectifs des premières inscriptions entre 1988 et 2008 par mode d'exercice



Tableau n°10 : Effectifs en activité régulière par spécialité et par mode d'exercice

	Libéral	Salarié	Divers	Mixte	Total
Anatomie et cytologie-pathologiques	13	8	0	4	25
Anesthésie-Réanimation	64	131	0	6	201
Biologie médicale	18	31	1	5	55
Cardiologie et maladies vasculaires	43	48	0	38	129
Chirurgie générale	10	28	0	10	48
Chirurgie infantile	1	3	0	0	4
Chirurgie maxillo-faciale	2	1	0	0	3
Chirurgie orthopédique et traumatologie	42	18	0	17	77
CPRE	11	0	0	4	15
Chirurgie thoracique et cardio-vasculaire	1	8	0	1	10
Chirurgie urologique	10	4	0	9	23
Chirurgie vasculaire	4	2	0	2	8
Chirurgie viscérale et digestive	11	14	0	4	29
Dermatologie et vénéréologie	48	7	0	15	70
Endocrinologie et métabolisme	9	12	0	4	25
Gastro-entérologie et hépatologie	19	22	0	15	56
Génétique médicale	0	4	0	1	5
Gériatrie	0	32	0	0	32
Gynécologie médicale	20	0	0	2	22
Gynécologie médicale et obstétrique	23	6	0	16	45
Gynécologie-obstétrique	14	36	0	26	76
Hématologie	0	3	0	0	3
Médecine du travail	0	132	0	0	132
Médecine générale	810	714	14	153	1691
Médecine interne	2	39	0	0	41
Médecine nucléaire	7	10	0	2	19
Médecine physique et de réadaptation	5	20	1	2	28
Néphrologie	0	27	0	2	29
Neuro-psychiatrie	2	4	0	0	6
Neurochirurgie	2	3	0	2	7
Neurologie	7	20	0	10	37
Oncologie médicale	4	13	0	4	21
Ophthalmologie	57	12	0	34	103
ORL	16	5	1	6	28
Pédiatrie	19	73	0	16	108
Pneumologie	13	37	0	14	64
Psychiatrie	44	98	0	32	174
Psychiatrie de l'enfant et de l'adolescent	6	13	0	1	20
Radiodiagnostic et imagerie médicale	89	38	0	19	146
Radiodiagnostic et radiothérapie	2	1	0	0	3
Radiothérapie et onco-radiothérapie	1	6	0	0	7
Réanimation médicale	0	4	0	0	4
Rhumatologie	19	15	0	9	43
Santé publique et médecine sociale	0	30	0	0	30
Spécialité médecine générale	524	30	0	105	659
Stomatologie	8	0	0	3	11
TOTAL	2000	1762	17	593	4372

www.conseil-national.medecin.fr

CONSEIL NATIONAL
DE L'ORDRE DES MÉDECINS
180 boulevard Haussmann
75008 Paris

Contact : Santé Publique et Démographie Médicale

Tél. : 01 53 89 33 19

le_breton.gwenaelle@cn.medecin.fr