

ATLAS DE LA DÉMOGRAPHIE MÉDICALE EN RÉGION ALSACE

Situation au 1^{er} Janvier 2009



Sous la direction du Dr Patrick ROMESTAING,
Président de la Section Santé Publique et Démographie Médicale, CNOM
Réalisé par Gwénaëlle LE BRETON-LEROUVILLOIS,
Géographe de la Santé, CNOM.



ORDRE NATIONAL DES MEDECINS
Conseil National de l'Ordre

Avec la participation de :

- Cécile BISSONNIER : Responsable section santé publique
- Delphine BOETSCH : Secrétaire section santé publique
- Philippe CHAPDELAINE : Service informatique

AVANT-PROPOS

Publiant, pour la première fois des atlas régionaux de démographie médicale, le Conseil National renforce sa volonté de mettre à disposition des Institutionnels et des médecins des informations le plus près possible de la réalité du terrain.

Ces données sont issues des Tableaux des conseils départementaux et analysées par notre service démographie médicale.

Au-delà des chiffres publiés dans l'Atlas national annuel, nous avons souhaité ici montrer, département par département et par commune, combien une analyse plus fine apporte des données pertinentes, parfois inattendues.

S'y trouvent rassemblés, mais dans une déclinaison départementale, les thématiques et variables incontournables de la démographie médicale figurant dans l'Atlas national : effectifs et variations, densités, modes d'activité, répartition territoriale, solde des entrées et des sorties, choix d'activité des nouveaux inscrits, place des femmes.

Après une présentation générale, l'analyse est faite pour les généralistes d'une part puis pour les autres spécialités.

Outre la densité, ont été isolées des variables telles que la part des médecins âgés de plus de 55 ans, la part des libéraux et celle des femmes.

Une présentation de la variation sur vingt ans des effectifs des remplaçants est édifiante sur l'envolée de ce mode d'exercice, choisi par plus de 10 000 médecins actuellement.

L'ensemble des atlas régionaux a été remis aux membres de la mission « Refondation de la médecine libérale » pilotée par le président du CNOM, le Docteur Michel Legmann.

Au moment où sont installées les Agences Régionales de Santé, le Conseil National a voulu, par la publication d'analyses régionales et départementales, fournir aux Conseils régionaux de l'Ordre un outil démontrant, s'il en était besoin, la connaissance unique en matière de démographie de l'Institution ordinale.



Dr Patrick ROMESTAING
Président de la section Santé Publique
et Démographie Médicale

SOMMAIRE

I – Les médecins inscrits au Tableau de l'Ordre

II – Les médecins généralistes

III – Les médecins spécialistes

IV – Les remplaçants

V – Le cadre d'activité et le mode d'exercice

I – Les médecins inscrits au Tableau de l'Ordre

I.1 – Les généralités

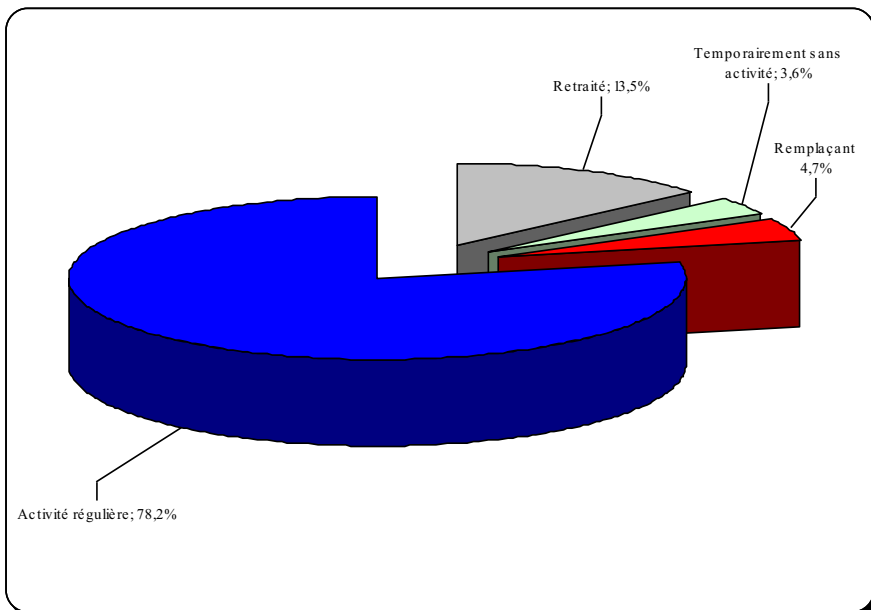
Les médecins de la région Alsace représentent 2,93% de l'effectif national. Au 1^{er} janvier 2009, 7 556 médecins sont inscrits au Tableau de l'Ordre de la région Alsace ; soit 1,07% de moins qu'au 1^{er} janvier 2008. Le département du Bas-Rhin enregistre une baisse de 1,9% des effectifs en un an tandis que le Haut-Rhin recense +0,5% d'inscrits au Tableau de l'Ordre.

Tableau n°1 : Variation des effectifs des médecins inscrits au Tableau de l'Ordre

Département	Variation 2008/2009
Bas-Rhin	-1,9%
Haut-Rhin	+0,5%
Total	-1,07%

78,2% des médecins sont inscrits en activité régulière (-1,57% en un an). Les médecins remplaçants représentent 4,7% des effectifs. Toutefois les effectifs des médecins remplaçants connaissent une baisse de 5,09% en un an alors que la tendance est à la hausse dans la majorité des régions.

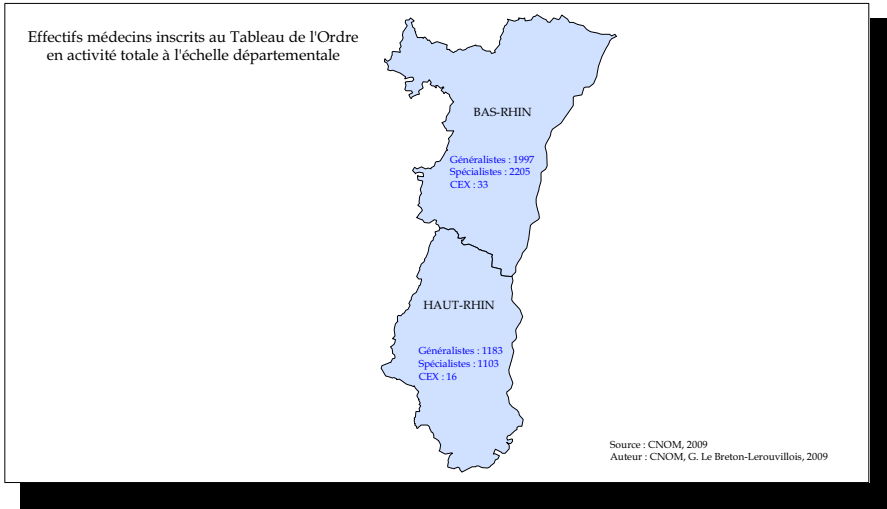
Graphique n°1 : Les modes d'activité des médecins inscrits



I.2 – En activité totale

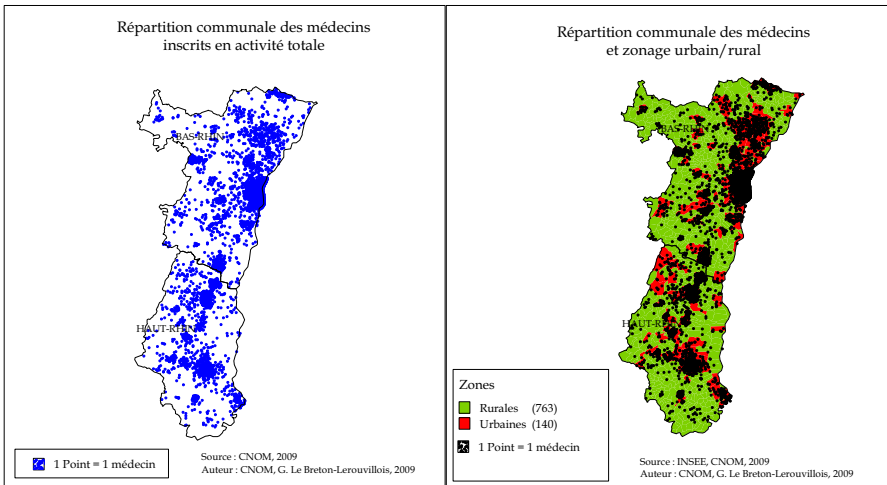
Les médecins inscrits en activité totale¹ sont au nombre de 6 537. Agés en moyenne de 50 ans, les femmes représentent 38,4% et les hommes 61,6%.

Carte n°1 : Effectifs des médecins inscrits au Tableau de l'Ordre en activité totale



NB : CEX = Compétence exclusive

Carte n°2 : Répartition des médecins et zonage urbain/rural à l'échelle de la commune



¹ L'activité totale se compose des médecins temporairement sans activité, des médecins remplaçants et des médecins en activité régulière

Tableau n°2 : Densité, âge et pourcentage des femmes en activité totale

	PSDC	Densité générale pour 100 000 hbs	Age (moyenne)	Femmes (part)
Bas-Rhin	1 096 711	386,2	50	39,7%
Haut-Rhin	750 893	306,6	51	36,1%
Alsace	1 847 604	353,8	50	38,4%
<u>Métropole</u>	<u>62809976</u>	<u>312</u>	<u>51</u>	<u>40%</u>

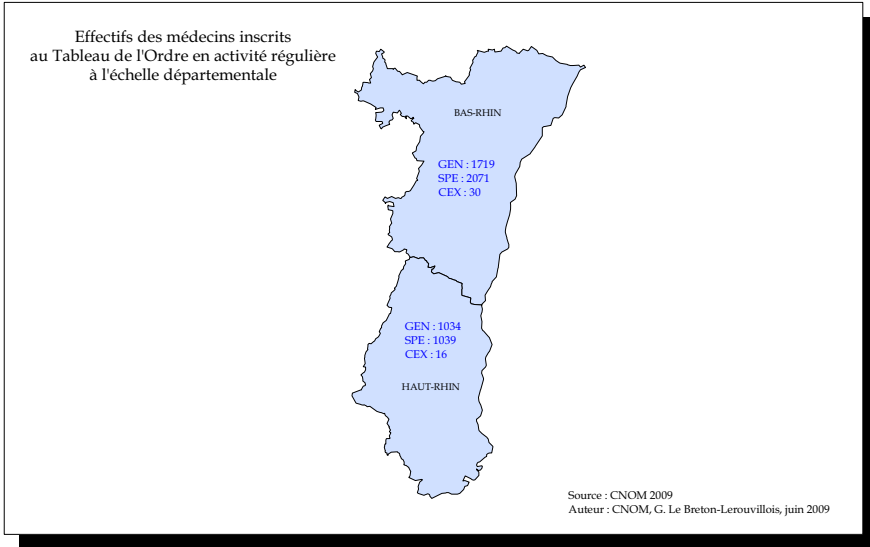
NB : PSDC = Population Sans Double Compte

I.3 – En activité régulière

Les médecins en activité régulière² sont au nombre de 5 909 soit -1,57% de moins qu'au 1^{er} janvier 2008.

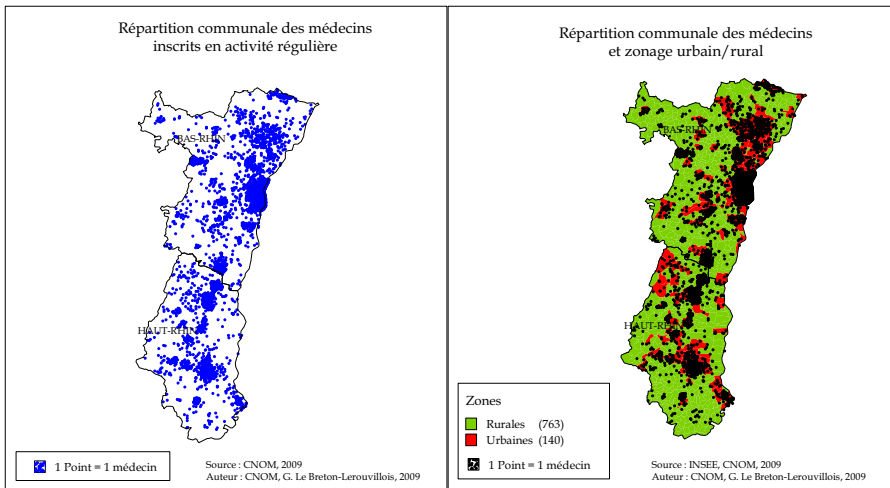
La densité médicale est de 319,8 pour 100 000 habitants.

Carte n°3 : Effectifs des médecins inscrits au Tableau de l'Ordre en activité régulière



NB : CEX = Compétence exclusive

Carte n°4 : Répartition des médecins et zonage urbain/rural à l'échelle de la commune



² Activité régulière : activité régulièrement exercée dans un même lieu

Tableau n°3 : Densité, âge et pourcentage des femmes en activité régulière

	PSDC	Densité générale pour 100 000 hbs	Age (moyenne)	Femmes (part)
Bas-Rhin	1 096 711	348,3	50	37,7%
Haut-Rhin	750 893	278,2	51	33,9%
Alsace	1 847 604	319,8	51	36,4%
Métropole	62809976	290	51	40%

NB : PSDC = Population Sans Double Compte

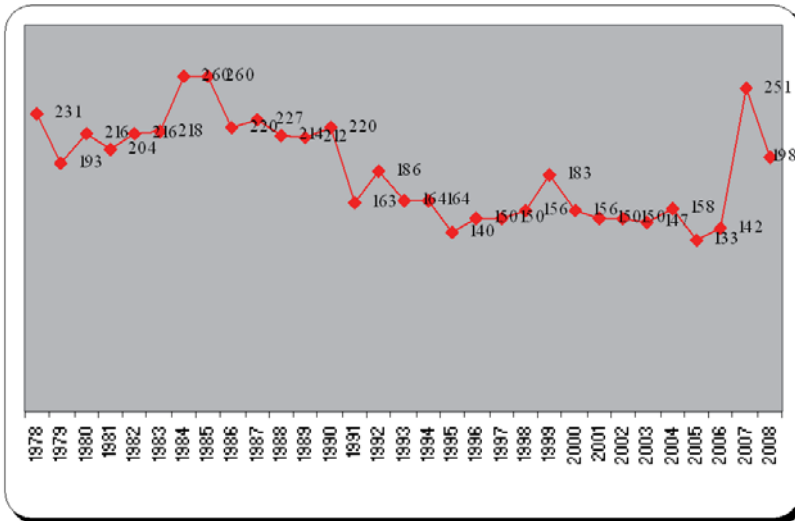
I.4 – Le solde des entrées et des sorties

Le solde des entrées et des sorties est sous la double dépendance du recrutement des nouveaux médecins (entrées) et de l'arrêt d'activité professionnelle des plus âgés (sorties).

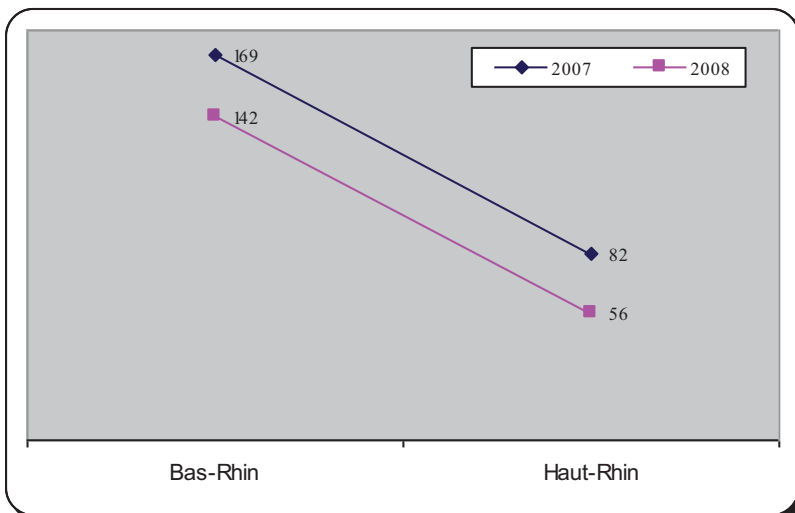
I.4.1 – Les entrées

Au 1^{er} janvier 2009, le Tableau de l'Ordre de la région Alsace recense 198 nouvelles inscriptions contre 251 au 1^{er} janvier 2008 ; soit une baisse de 21,12% en un an. La région Alsace a enregistré une diminution de 14% des nouveaux inscrits entre 1978 et 2008.

Graphique n°2 : Évolution du solde des entrées de 1978 à 2008



Graphique n°3 : Évolution du solde des entrées par département



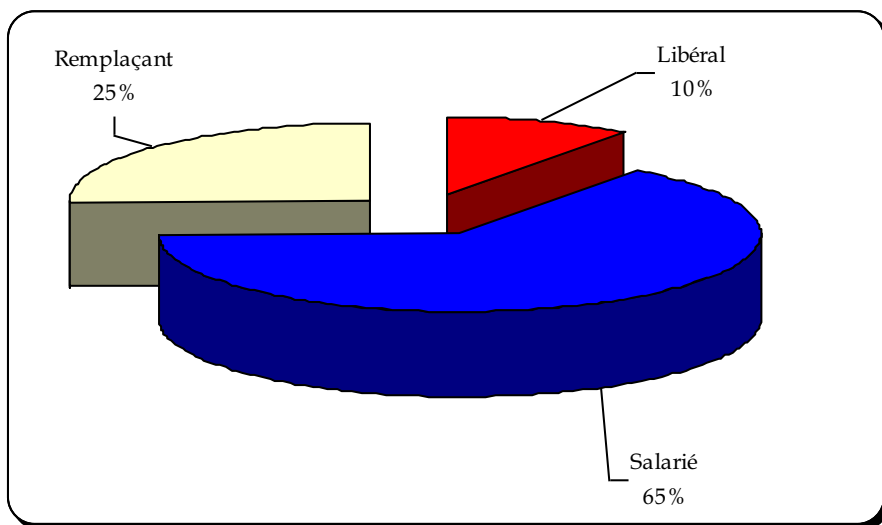
L'âge moyen de la 1^{ère} inscription au tableau de l'Ordre de la région Alsace est de 35 ans³ ; 35 ans pour les femmes⁴ et 37 ans pour les hommes⁵.

Tableau n°4 : Moyenne d'âge par département

	Moyenne d'âge
Bas-Rhin	34 ans
Haut-Rhin	36 ans
Alsace	35 ans

65% des nouveaux inscrits ont fait le choix d'exercer leur activité en secteur salarié. 25% effectuent des remplacements et 10% s'installent en libéral.

Graphique n°4 : Secteur d'activité des nouveaux inscrits



50% des nouveaux inscrits sont des médecins généralistes. Viennent ensuite par ordre numérique l'anesthésie-réanimation, la pédiatrie, la cardiologie et maladies vasculaires.

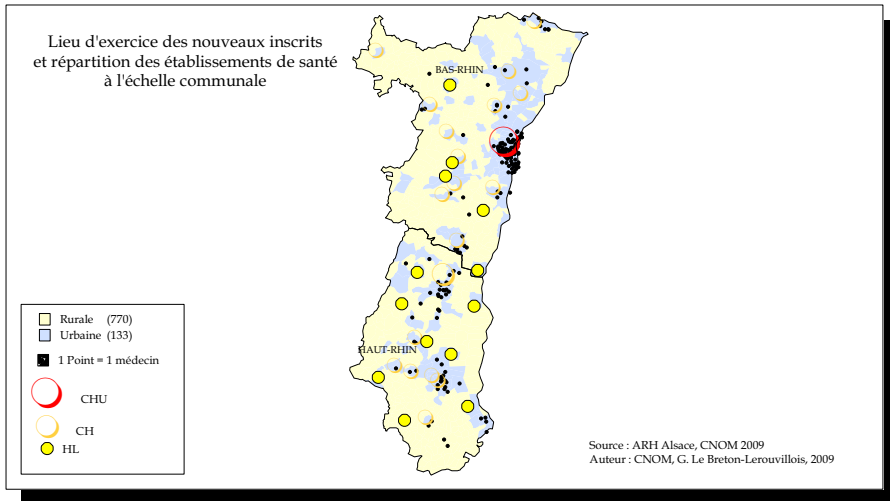
Un cinquième des nouveaux inscrits est originaire de Roumanie.

³ Moyenne nationale : 34,7 ans

⁴ Moyenne d'âge nationale chez les femmes : 33,5 ans

⁵ Moyenne d'âge nationale chez les hommes : 36 ans

Carte n°5 : Lieu d'exercice des nouveaux inscrits et répartition des établissements de santé à l'échelle communale

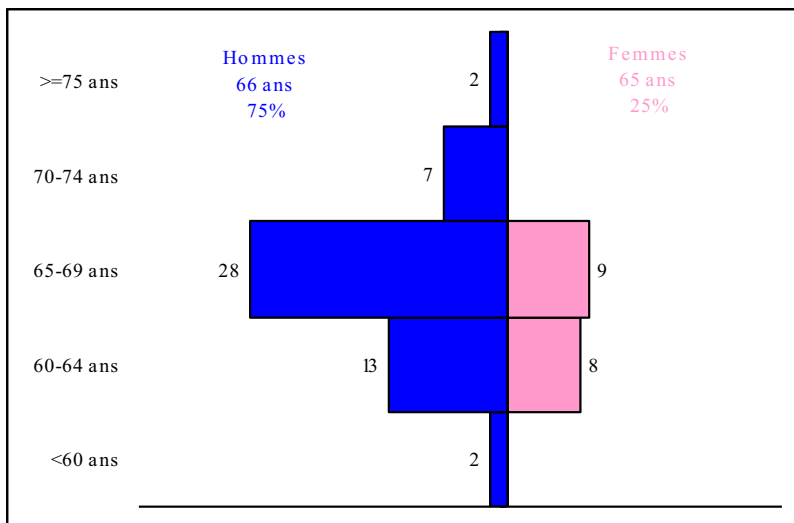


Un médecin sur deux, nouvellement inscrit au Tableau de l'Ordre, choisit Strasbourg comme lieu d'exercice. La ville de Colmar arrive en deuxième position et Mulhouse en troisième.

1.4.2 – Les sorties

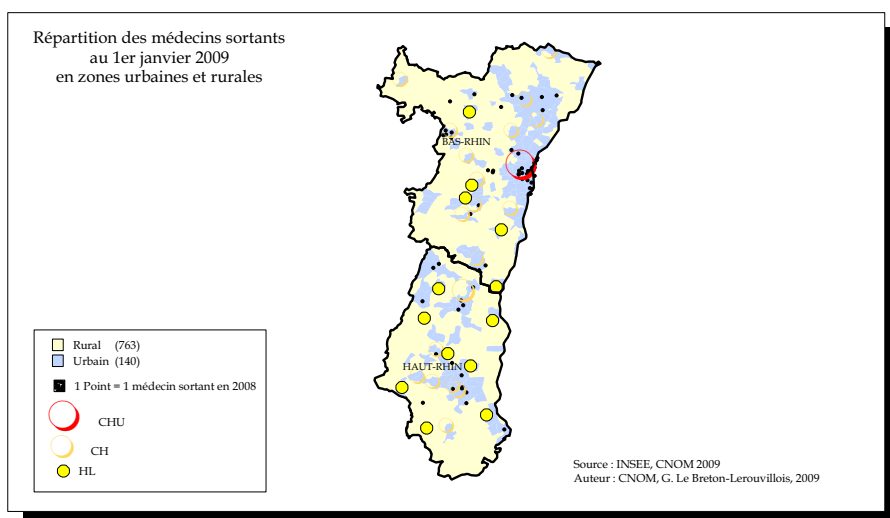
Au 1^{er} janvier 2009, l'âge moyen de départ à la retraite des médecins est de 66 ans (respectivement 65 ans pour les femmes et 66 ans pour les hommes). Les hommes représentent 75%.

Graphique n°5 : Pyramide des âges des médecins retraités au 1^{er} janvier 2009

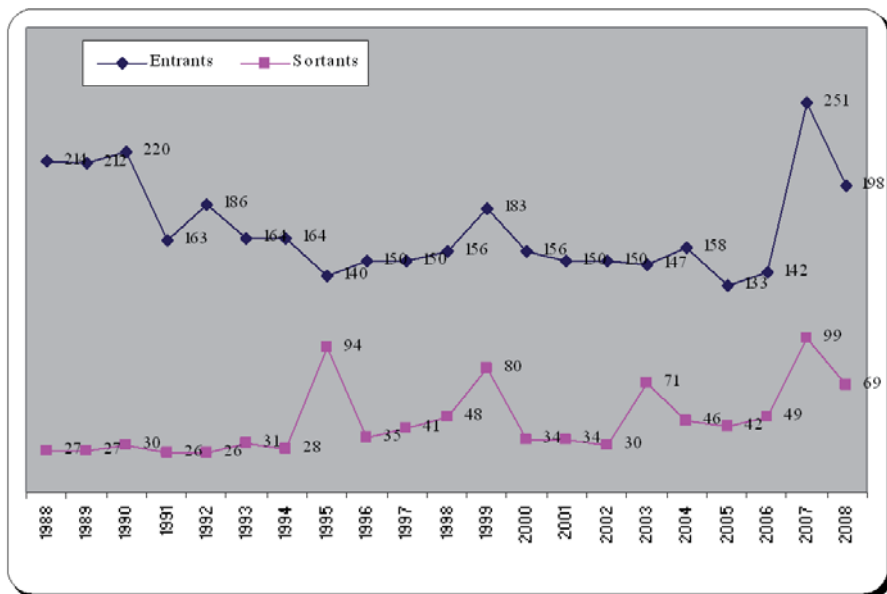


59% des médecins retraités au 1^{er} janvier 2008 sont des médecins généralistes.

Carte n°6 : Répartition des médecins sortants du Tableau au 1^{er} janvier 2009 en zones urbaines et rurales



Graphique n°6 : Le rapport des médecins entrants et sortants entre 1988 et 2008



Au 1^{er} janvier 2009, le tableau de l'Ordre recense 198 médecins entrants et 69 médecins sortants. Les effectifs des nouveaux inscrits ont diminué de 7% en vingt ans tandis que les sortants sont 156% de plus qu'au 1^{er} janvier 1988

II – Les médecins généralistes

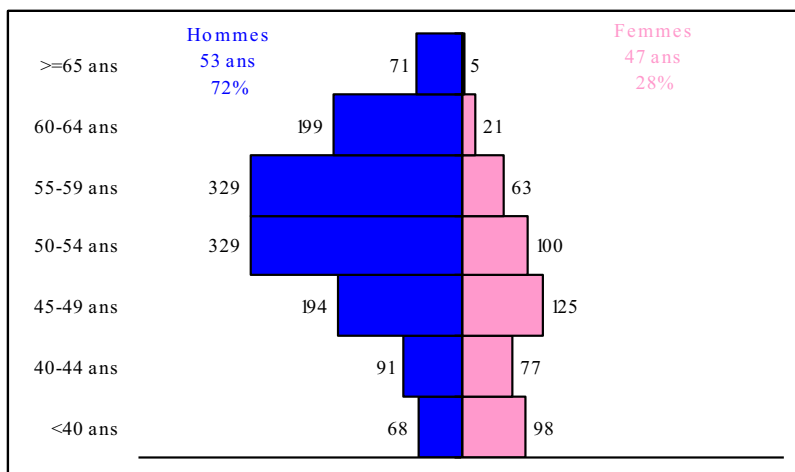
Au 1^{er} janvier 2009, 3628 médecins généralistes sont inscrits au tableau de l'Ordre. Ils représentent 48% des effectifs. 76% des médecins généralistes exercent leur profession en activité régulière.

Tableau n°5 : Les types d'activité des médecins généralistes par département

	Bas-Rhin	Haut-Rhin	Total
Retraité	252	166	418
Retraité "actif"	24	6	30
Temporairement sans activité	99	68	167
Remplaçant	179	81	260
Activité régulière	1719	1034	2753
Total	2273	1355	3628

Agés en moyenne de 52 ans, les libéraux exclusifs représentent 49% des effectifs de médecins généralistes inscrits au Tableau de l'Ordre tandis que 10% des nouveaux entrants choisissent ce mode d'exercice.

Graphique n°7 : Pyramide des âges des médecins généralistes libéraux exclusifs

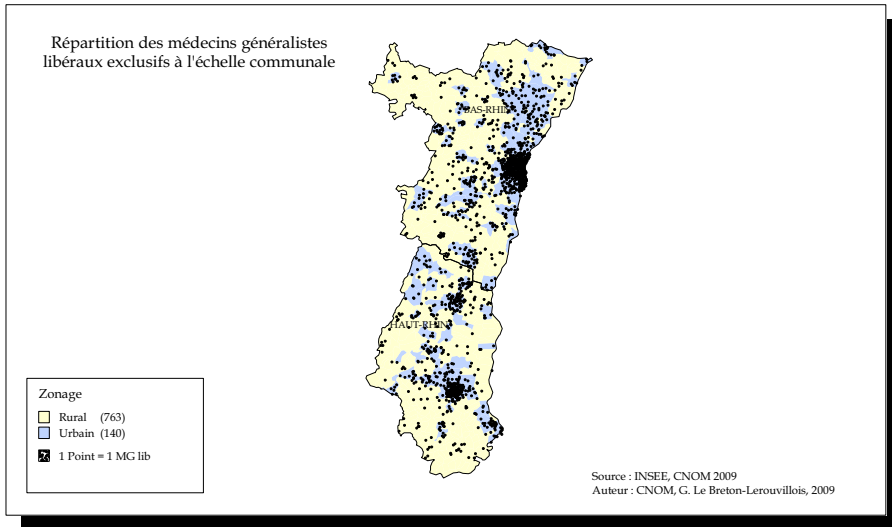


La médecine générale libérale exclusive est très largement représentée par les hommes (72%).

Tableau n°6 : Densité, moyenne d'âge, part des 55 ans et plus, part des femmes chez les médecins généralistes libéraux

	Densité 100 000 hbs	Moy_Age	>=55 ans	Part femmes
Bas-Rhin	104,8	51	37%	28%
Haut-Rhin	82,7	52	42%	28%
Alsace	95,8	52	39%	28%
Métropole	90,7	52	42%	29%

Carte n°7 : Répartition des médecins généralistes libéraux exclusifs à l'échelle communale



III – Les médecins spécialistes

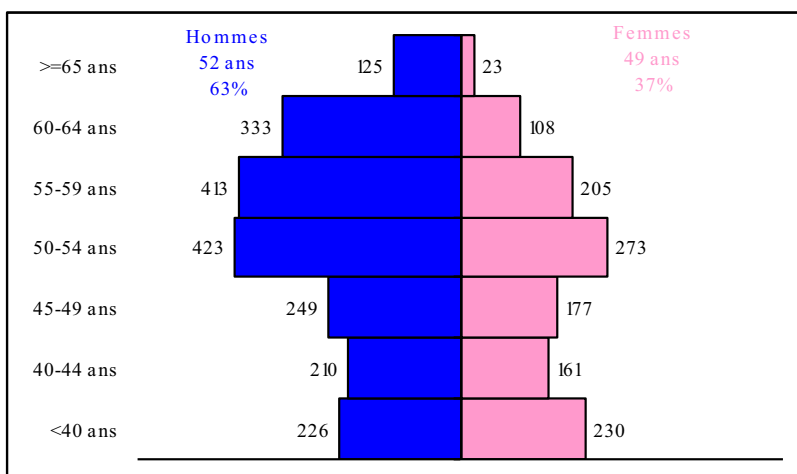
Au 1^{er} janvier 2009, 3928 médecins spécialistes sont inscrits au tableau de l'Ordre. 80% des médecins spécialistes exercent leur profession en activité régulière.

Tableau n°7 : Les types d'activité des médecins spécialistes par département

	Bas-Rhin	Haut-Rhin	Total
Retraité	350	162	512
Retraité "actif"	43	16	59
Temporairement sans activité	66	41	107
Remplaçant	71	23	94
Activité régulière	2101	1055	3156
Total	2631	1297	3928

Agés en moyenne de 54 ans, les libéraux exclusifs représentent 28% des effectifs de médecins spécialistes inscrits au Tableau de l'Ordre.

Graphique n°8 : Pyramide des âges des médecins spécialistes en activité régulière

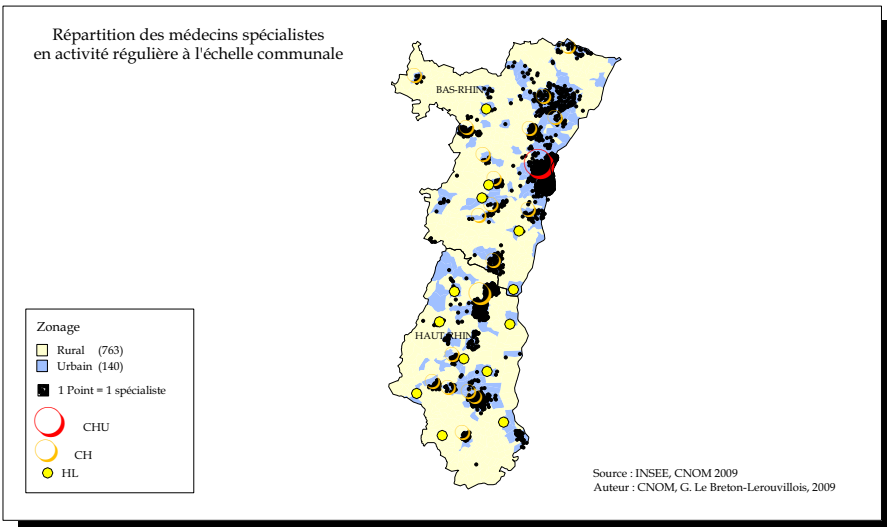


50% des médecins spécialistes exercent leur activité en tant que salarié en établissement de santé.

Tableau n°8 : Densité, moyenne d'âge, part des 55 ans et plus, part des femmes chez les médecins spécialistes en activité régulière

	Densité 100 000 hbs	Moy_Age	>=55 ans	Part femmes
Bas-Rhin	191,6	50	37%	39%
Haut-Rhin	140,5	52	40%	34%
Alsace	170,8	51	38%	37%
Métropole	166,9	51	40%	40%

Carte n°8 : Répartition des médecins spécialistes en activité régulière à l'échelle communale



IV – Les médecins remplaçants

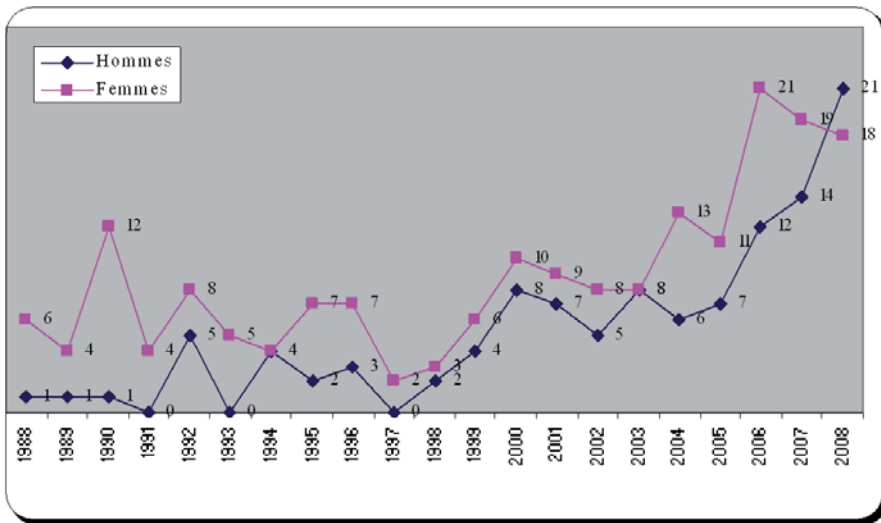
Au 1^{er} janvier 2009, le Tableau de l'Ordre de la région Alsace recense 354 médecins remplaçants.

Tableau n°9 : Variation des effectifs des médecins remplaçants entre 1988 et 2008

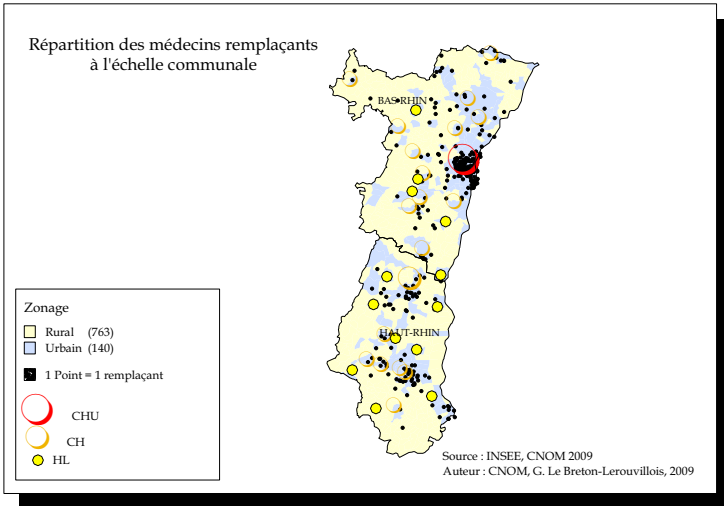
Variation 2008/1988	Hommes	Femmes	Total
Bas-Rhin	320%	408%	368%
Haut-Rhin	225%	436%	347%
Alsace	293%	417%	362%

Alors que les médecins remplaçants sont âgés en moyenne de 45 ans, les femmes représentent 61% des effectifs. Ces dernières connaissent les plus fortes évolutions.

Graphique n°9 : Évolution des effectifs par genre de 1988 à 2008



Carte n°9 : Répartition des médecins remplaçants à l'échelle communale



Un tiers des médecins effectue ses remplacements à Strasbourg.

V – Le cadre d'activité et le mode d'exercice

Graphique n°10 : Effectifs des premières inscriptions entre 1988 et 2008 par mode d'exercice

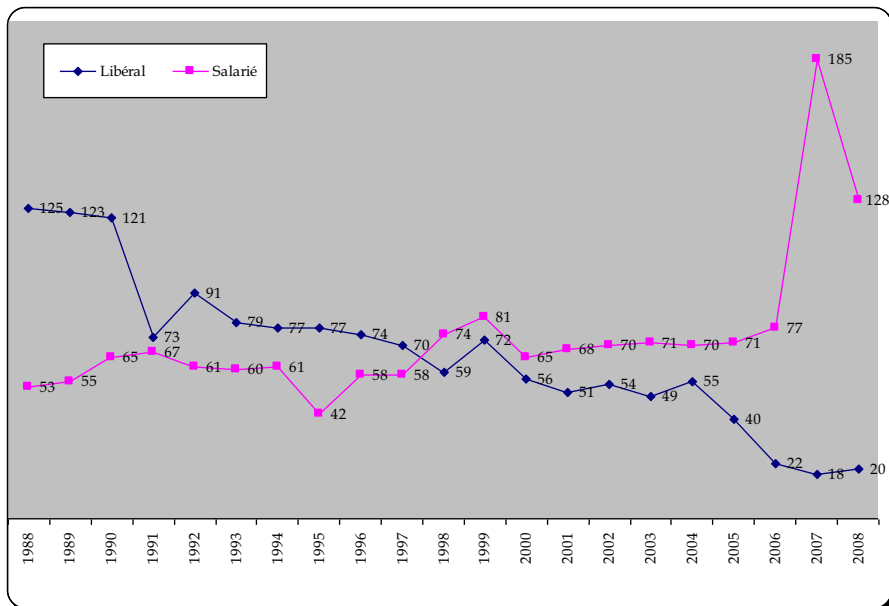


Tableau n°10 : Effectifs en activité régulière par spécialité et par mode d'exercice

	Libéral	Salarié	Mixte	Divers	Total
Anatomie et cytologie-pathologiques	14	22	4	1	41
Anesthésie-Réanimation	46	221	23	0	290
Biologie médicale	20	45	4	0	69
Cardiologie et maladies vasculaires	82	72	44	0	198
Chirurgie de la face et du cou	0	1	0	0	1
Chirurgie générale	17	55	23	0	95
Chirurgie infantile	1	4	5	0	10
Chirurgie maxillo-faciale	1	3	0	0	4
Chirurgie orthopédique et traumatologie	22	27	20	0	69
CPRE	14	3	2	0	19
Chirurgie thoracique et cardio-vasculaire	4	6	1	0	11
Chirurgie urologique	13	7	3	0	23
Chirurgie vasculaire	3	3	5	0	11
Chirurgie viscérale et digestive	5	14	1	0	20
Dermatologie et vénéréologie	72	14	7	0	93
Endocrinologie et métabolisme	17	13	3	0	33
Gastro-entérologie et hépatologie	44	24	21	0	89
Génétique médicale	0	9	0	0	9
Gériatrie	3	26	1	0	30
Gynécologie médicale	2	0	0	0	2
Gynécologie médicale et obstétrique	36	3	28	0	67
Gynécologie-Obstétrique	59	48	48	0	155
Hématologie	0	6	0	0	6
Médecine du travail	4	215	1	0	220
Médecine générale	1163	818	148	20	2149
Médecine interne	4	56	4	0	64
Médecine nucléaire	1	6	3	0	10
Médecine physique et de réadaptation	20	40	5	1	66
Néphrologie	5	22	5	0	32
Neuro-Psychiatrie	5	1	2	0	8
Neurochirurgie	4	11	2	0	17
Neurologie	16	37	8	0	61
Oncologie médicale	3	14	3	0	20
Ophthalmologie	99	9	35	0	143
ORL	21	14	8	0	43
Pédiatrie	56	84	38	0	178
Pneumologie	18	41	17	0	76
Psychiatrie	93	164	53	0	310
Psychiatrie de l'enfant et de l'adolescent	9	9	3	0	21
Radiodiagnostic et imagerie médicale	131	71	39	0	241
Radiodiagnostic et radiothérapie	1	0	0	0	1
Radiothérapie et onco-radiothérapie	4	5	4	0	13
Réanimation médicale	0	10	0	0	10
Recherche médicale	0	1	0	0	1
Rhumatologie	35	15	9	0	59
Santé publique et médecine sociale	0	40	0	0	40
Spécialité médecine générale	656	53	63	0	772
Stomatologie	5	1	3	0	9
TOTAL	2828	2363	696	22	5909

www.conseil-national.medecin.fr

CONSEIL NATIONAL
DE L'ORDRE DES MÉDECINS
180 boulevard Haussmann
75008 Paris

Contact : Santé Publique et Démographie Médicale

Tél. : 01 53 89 33 19

le_breton.gwenaelle@cn.medecin.fr